

# conjuntura laboral

**Informe trimestral  
de conjuntura  
laboral** del Baix Llobregat

**4**t. trimestre de 2007



**Edició i coordinació:** Consell Comarcal del Baix Llobregat  
Àrea de Promoció Econòmica  
Observatori Permanent del Mercat de Treball del Baix Llobregat  
**Producció gràfica:** r&p asociados

Abril 2008

# Índex

1. PRESENTACIÓ	03
2. L'INFORME EN UN MINUT	04
3. ATUR REGISTRAT	05
4. CONTRACTACIÓ REGISTRADA	10
5. ESTRUCTURA PRODUCTIVA	17
6. REGULACIÓ D'OCUPACIÓ	20
7. SINISTRALITAT LABORAL	22
8. PRINCIPALS DADES PER MUNICIPIS	24
9. GLOSSARI DE CONCEPTES	27

## 1. PRESENTACIÓ

L'Àrea de Promoció Econòmica del Consell Comarcal, mitjançant l'Observatori Permanent del Mercat de Treball del Baix Llobregat (OPMT-BL), realitza des de l'any 1993 l'informe trimestral de conjuntura laboral.

Aquesta publicació s'emmarca dins de les tasques d'anàlisi sociolaboral que realitza l'OPMT-BL per tal d'orientar les diferents fases de planificació, execució i avaluació de les polítiques actives d'ocupació i desenvolupament local que es duen a terme al nostre territori.

En aquest informe trimestral de conjuntura laboral es realitza un estudi dels principals indicadors del mercat de treball a partir de la següent informació: atur i contractació registrada, cotització a la seguretat social, expedients de regulació d'ocupació i sinistralitat laboral.

En cadascun dels apartats es fa una anàlisi de l'evolució dels principals indicadors, tot introduint variables com el sexe, l'edat o la nacionalitat per tal de veure les diferències més significatives existents entre els diversos col·lectius. Cal esmentar també l'anàlisi detallada de la tipologia de contractació del trimestre, incloent les contractacions realitzades a estrangers, i l'anàlisi dels tipus d'activitats econòmiques amb major i menor dinamisme del període.

Al final de l'informe també s'adjunta un seguit de taules amb la informació bàsica detallada per cadascun dels municipis i zones territorials que componen la comarca.

Les diferents fonts de consulta utilitzades han estat: l'Institut d'Estadística de Catalunya (IDESCAT), l'Institut Nacional d'Estadística (INE), el Departament de Treball de la Generalitat de Catalunya, la Diputació de Barcelona, l'Institut Nacional de la Seguridad Social (INSS) i el Servicio Público de Empleo Estatal.

*Observatori Permanent del Mercat de Treball del Baix Llobregat (OPMT-BL)*

[Índex](#)

## 2. L'INFORME EN UN MINUT

Disminueix l'atur total durant aquest quart trimestre degut al dinamisme dels serveis. Incrementa la sinistralitat a tots els sectors econòmics de la comarca.

### ATUR REGISTRAT

- La taxa d'atur registrat al Baix Llobregat al quart trimestre de 2007 baixa fins al 8,1%, així com també baixa la taxa provincial.
- La disminució de l'atur es dona només en les dones. Amb tot, la taxa d'atur femenina es troba per sobre de la masculina (11,3% davant el 5,8%).
- La construcció és el sector amb l'increment relatiu més elevat.

**Perfils de la persona aturada: Dona (58%), Més de 44 anys (41%), Educació general (73%), Sector serveis (61%).**

### CONTRACTACIÓ REGISTRADA

- El nombre de contractes a la comarca del quart trimestre suposa un augment del 7,6% respecte al trimestre anterior.
- La temporalitat dels contractes disminueix. Ha pujat també la proporció de contractes amb durada indeterminada.
- La contractació de persones estrangeres augmenta a la Zona Centre i Vall Baixa, suposant el 25 i 21% del total de contractes.

**Perfils de la persona contractada: Home (54,8%), Entre 25 i 44 anys (57,3%), Educació general (67%), Sector serveis (80,8%).**

### ESTRUCTURA PRODUCTIVA

- El sector serveis fa augmentar la població assalariada i els centres de cotització a la comarca, tot i la disminució de la indústria i de la construcció.
- Pel que fa al dinamisme, les activitats culturals i l'educació són les que més puguen. La indústria de la construcció de maquinària i equip mecànic i les activitats immobiliàries són de les menys dinàmiques d'aquest trimestre.

### REGULACIÓ D'OCUPACIÓ

- S'han registrat 11 expedients de regulació que han afectat a un total de 333 persones.
- Les activitats econòmiques afectades han estat comerç al detall; construcció de maquinària, hotelaria i indústria de productes alimentaris.

### SINISTRALITAT LABORAL

- La sinistralitat augmenta aquest trimestre. Es produeixen dos accidents mortals.
- L'índex d'incidència augmenta en tots els sectors econòmics de la comarca. La incidència de la sinistralitat a la comarca continua estant per sobre del conjunt de la província i de Catalunya. Per primera vegada, la construcció situa l'índex d'incidència comarcal d'aquest sector per sota de la província i el conjunt de Catalunya.

## 3. ATUR REGISTRAT

### Evolució de l'atur registrat

L'atur registrat disminueix aquest trimestre fins a una taxa del 8,1% de la població activa. La taxa d'atur comarcal es situa així per sota de la de la província i la del conjunt de Catalunya.

En aquest quart trimestre l'atur ha baixat després de la pujada del trimestre anterior, i es confirma per tant la tendència de reducció de l'atur que s'acostuma a donar durant el quart trimestre. Les zones Nord i Centre, on més va pujar l'atur el trimestre passat, és també on més ha baixat aquest trimestre, tot i que el descens ha estat generalitzat en tots els àmbits de la comarca.

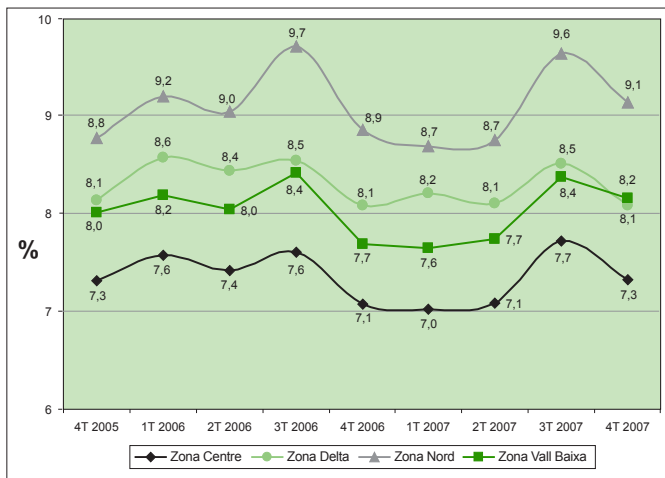
Amb tot, la taxa corresponent a aquest trimestre a la comarca (8,1%) és superior a la del mateix període de l'any anterior (7,9%), i és el Baix Llobregat l'àmbit on s'ha donat l'augment interanual més elevat. Es comprova com la comarca presenta una major intensitat en els canvis de tendència que els dos àmbits immediatament superiors: quan s'incrementa l'atur s'incrementa amb més intensitat a la comarca i quan disminueix també ho fa amb més força al Baix Llobregat.

Taula 1. Atur registrat i taxes d'atur registrat. 4T 2007

	n	Taxa d'atur registrat (%)	Variació Trimestral (%)	Variació Anual (%)
Zona Centre	6.169	7,3	-5,2	3,4
Zona Delta	11.998	8,1	-4,9	0,1
Zona Nord	4.700	9,1	-5,2	3,1
Zona Vall Baixa	5.695	8,2	-2,6	6,1
Baix Llobregat	28.563	8,1	-4,6	2,5
Província Barcelona	199.114	8,4	-2,8	0,3
Catalunya	260.990	8,4	0,2	1,1

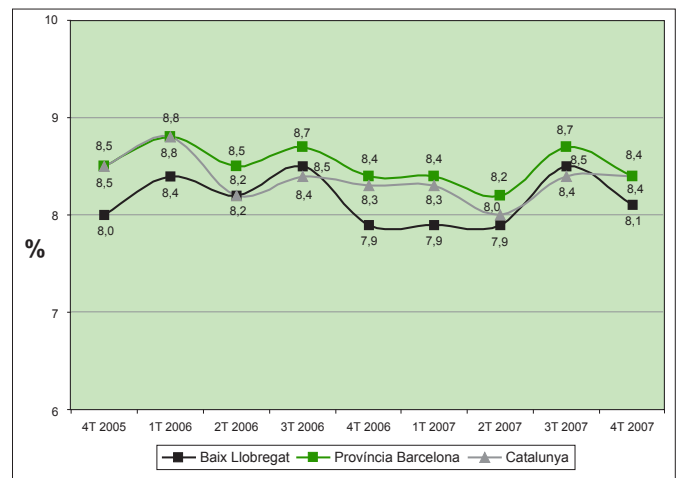
Font: OPMT-BL, a partir de les dades del Departament de Treball

Gràfic 1. Evolució de la taxa d'atur registrat per zones territorials



Font: OPMT-BL, a partir de les dades del Departament de Treball

Gràfic 2. Evolució de la taxa d'atur registrat per àmbits geogràfics



Font: OPMT-BL, a partir de les dades del Departament de Treball

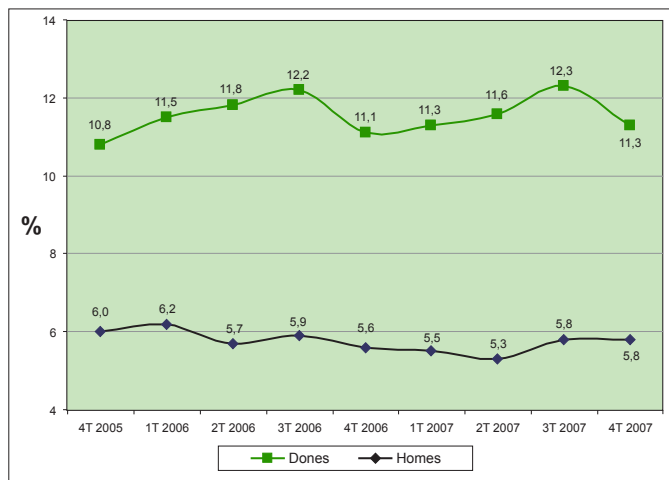
# Atur registrat per sexe i edat

La baixada de l'atur registrat a les oficines d'ocupació s'ha donat exclusivament en el cas de les dones. Tot i això la taxa femenina continua sent molt superior a la dels homes: 11,3% davant el 5,8%. Interanualment però, l'augment es dona en ambdós col·lectius.

El comportament de l'atur registrat presenta algunes diferències si es creuen les variables de sexe i edat. Així, mentre que disminueix el nombre de dones registrades en tots els grups d'edat, en el cas dels homes només disminueix lleugerament el nombre d'aturats de més de 44 anys, mentre que els altres dos grups d'edat masculins incrementen l'atur.

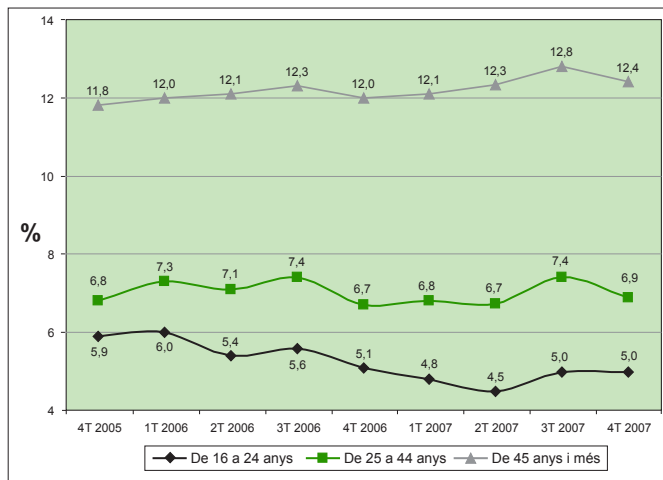
En termes anuals destaca, d'una banda, la pujada de l'atur femení de més de 44 anys (que continua augmentant la seva taxa) i, d'una altra banda, l'increment del nombre d'homes aturats de 25 a 44 anys. Aquest darrer fet pot estar relacionat amb la tendència de l'atur per sectors econòmics que s'analitza més endavant.

Gràfic 3. Evolució de la taxa d'atur registrat per sexe. Baix Llobregat



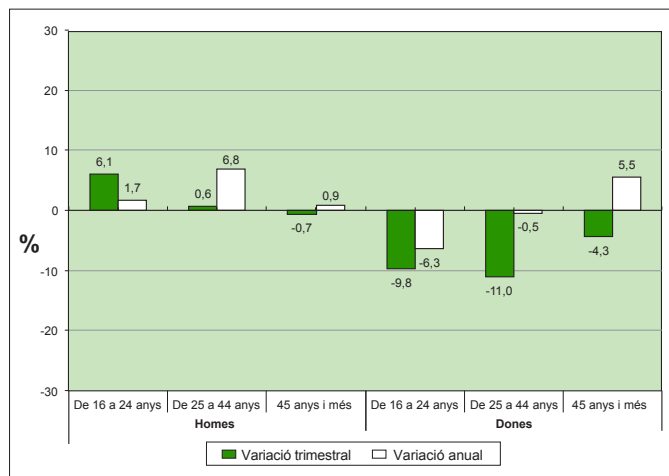
Font: OPMT-BL, a partir de les dades del Departament de Treball

Gràfic 4. Evolució de la taxa d'atur registrat per grups d'edat. Baix Llobregat



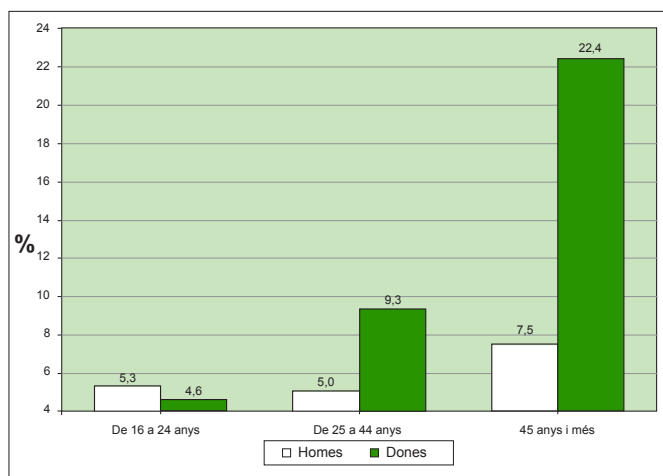
Font: OPMT-BL, a partir de les dades del Departament de Treball

Gràfic 5. Variació de l'atur registrat per sexe d'edat. Baix Llobregat. 4t 2007



Font: OPMT-BL, a partir de les dades del Departament de Treball

Gràfic 6. Taxa d'atur registrat per sexe i grups d'edat. Baix Llobregat. 4t 2007



Font: OPMT-BL, a partir de les dades del Departament de Treball

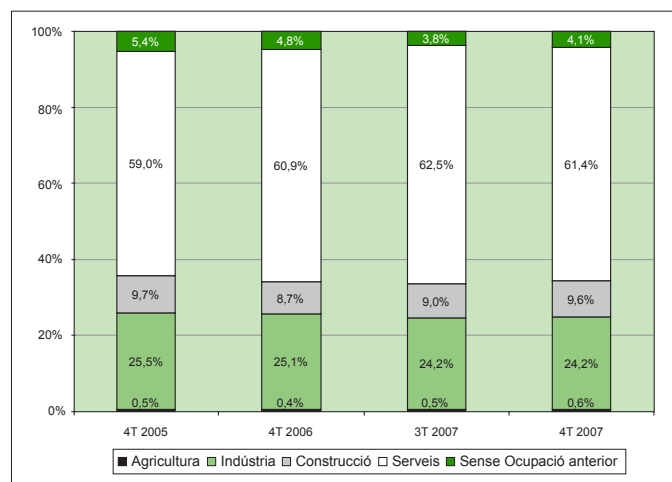
# Atur registrat per activitats econòmiques

La disminució de l'atur global ha vingut donat per la baixada en el nombre de persones que tenien la seva ocupació anterior en el sector serveis i en la indústria. Per contra, la construcció i el col·lectiu sense ocupació anterior són grups que augmenten l'atur registrat en aquest quart trimestre de 2007.

Durant aquest trimestre, són les persones amb una activitat anterior corresponent tant al sector de la indústria com dels serveis les que fan baixar l'atur registrat, mentre que el col·lectiu sense ocupació anterior i, sobretot, la construcció, pugen el nombre de persones registrades. En termes anuals cal esmentar l'augment del 16% entre les persones aturades que tenien en la construcció la seva ocupació anterior, tot i que el sector serveis també experimenta un increment.

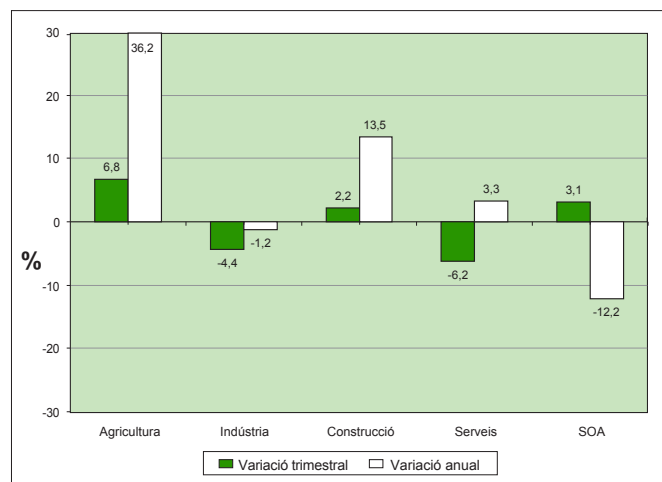
Per activitats econòmiques més detallades, durant aquest trimestre disminueix l'atur en les persones que desenvolupaven amb anterioritat activitats de comerç al detall, hoteleria, comerç a l'engròs o activitats diverses de serveis personals.

Gràfic 7. Evolució de l'atur registrat per sectors econòmics. Baix Llobregat



Font: OPMT-BL, a partir de les dades del Departament de Treball

Gràfic 8. Variació de l'atur registrat per sectors econòmics. Baix Llobregat. 4T 2007



Font: OPMT-BL, a partir de les dades del Departament de Treball

Taula 2. Atur registrat per activitat econòmica anterior (10 principals). CCAE-2dígit. Baix Llobregat. 4T 2007

	n	(%) sobre el total	Variació Trimestral (%)	Variació Anual (%)
74 - Altres activitats empresarials	7.787	27,0	-3,8	7,6
45 - Construcció	2.749	9,5	2,2	13,5
52 - Comerç detall; altres reparacions	2.591	9,0	-8,7	2,4
55 - Hoteleria	1.580	5,7	-6,7	-0,4
999 - Sense ocupació anterior	1.181	3,8	3,0	-12,2
27 - Metal·lúrgia	1.067	3,6	-0,8	10,1
51 - Comerç engròs i intermediaris	887	3,2	-6,5	-7,5
93 - Activitats diverses serv. personals	821	2,9	-3,3	4,2
17 - Ind. tèxtils	802	2,8	-9,1	-12,4
24 - Ind. químiques	742	2,7	-7,1	2,9

Font: OPMT-BL, a partir de les dades del Departament de Treball

## Perfil de les persones aturades

Taula 3. Perfil trimestral de les persones aturades. Baix Llobregat

ATUR REGISTRAT PER SEXE I EDAT. 4T 2007				
	n	Taxa d'atur registrat (%)	Variació Trimestral (%)	Variació Anual (%)
Total	28.563	8,1	-4,6	2,5
16-24	2.662	5,0	-1,2	-1,8
25-44	14.259	6,9	-6,6	2,4
45+	11.642	12,4	-2,9	3,6
Homes	12.109	5,8	0,8	3,8
16-24	1.546	5,3	6,1	1,7
25-44	5.862	5,0	0,6	6,8
45+	4.701	7,5	-0,7	0,9
Dones	16.454	11,3	-8,2	1,5
16-24	1.116	4,6	-9,8	-6,3
25-44	8.397	9,3	-11,0	-0,5
45+	6.941	22,4	-4,3	5,5
ATUR REGISTRAT PER SECTORS ECONÒMICS. 4T 2007				
	n	%	Variació Trimestral (%)	Variació Anual (%)
Agricultura	158	0,6	6,8	36,2
Indústria	6.925	24,2	-4,4	-1,2
Construcció	2.749	9,6	2,2	13,5
Serveis	17.549	61,4	-6,2	3,3
Sense Ocupació Anterior	1.181	4,1	3,1	-12,2
ATUR REGISTRAT PER NIVELL FORMATIU. 4T 2007				
	n	%	Variació Trimestral (%)	Variació Anual (%)
Sense estudis	1.799	6,3	3,7	4,5
Educació general	20.814	72,9	-3,1	2,8
Formació professional	4.279	15,0	-9,6	0,8
Estudis superiors	1.670	5,8	-16,3	0,5
ATUR REGISTRAT PER OCUPACIONS. 4T 2007				
	n	%	Variació Trimestral (%)	Variació Anual (%)
Personal directiu d'empreses i Admo. Pública	508	1,8	-3,2	-2,1
Tècnics i professionals científics i intel·lectuals	1.002	3,5	-18,4	2,6
Tècnics i professionals de suport	2.425	8,5	-8,6	2,6
Empleats administratius	4.146	14,5	-9,3	-0,3
Treballadors de serveis de restauració, personals, protecció i venedors de comerços	4.304	15,1	-7,4	-0,3
Treballadors qualificats en activitats agràries i pesqueres	180	0,6	17,6	20,0
Artesans i treballadors qualificats d'indústria, construcció i mineria	3.336	11,7	0,8	5,4
Operadors d'instal·lacions i maquinària, i muntadors	2.994	10,5	-2,7	7,3
Treballadors no qualificats	9.662	33,8	-1,1	2,5
Forces armades	5	0,0	25,0	-28,6

Font: OPMT-BL, a partir de les dades del Departament de Treball



# Atur registrat de persones estrangeres

El nombre de persones estrangeres registrades a les oficines d'ocupació augmenta aquest trimestre a tots els àmbits territorials, contràriament a la tendència de l'atur total, que disminuïa. En termes interanuals també hi ha un increment tot i que de menor intensitat.

Durant aquest quart trimestre, les persones estrangeres registrades a les oficines públiques han augmentat en tots els àmbits territorials, especialment a les zones Delta i Vall Baixa. Al conjunt de la província de Barcelona i Catalunya també s'ha donat aquesta tendència, i l'augment és encara superior al del conjunt del Baix Llobregat. En termes interanuals però, l'augment a la comarca és superior als àmbits provincial i autonòmic, tot i que el percentatge que representa la població estrangera sobre el total d'aturats continua sent més elevat a la província i al conjunt de Catalunya.

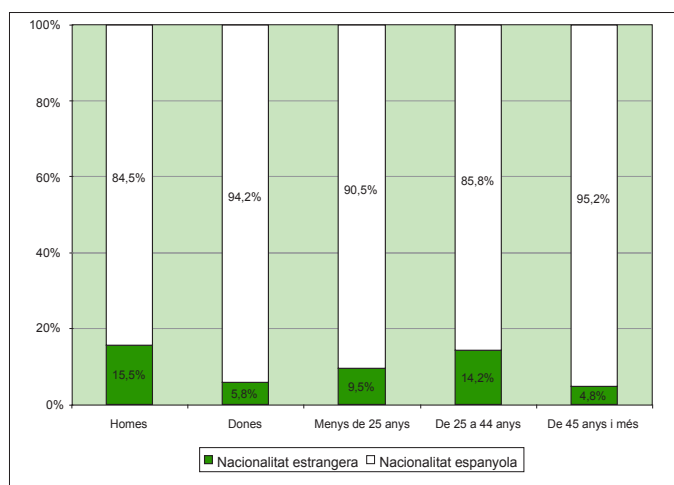
Del perfil dels aturats estrangers registrats es pot veure com el grup d'homes estrangers és el que presenta una proporció més gran sobre el total: el 15,5% del total d'homes aturats són estrangers, mentre que en el cas de les dones registrades, la proporció d'aturades estrangeres és més baixa, del 5,8%. Per grups d'edat, es veu com el grup que més població estrangera registrada concentra és el de 25 a 44 anys. I pel que fa a sectors econòmics, l'agricultura i la construcció són els que presenten una major presència d'aturats estrangers: el 45% del total d'aturats en l'agricultura són estrangers, proporció que és del 27% en el cas de la construcció.

Taula 4. Atur registrat de persones estrangeres

	n	(%) sobre el total de persones aturades	Variació Trimestral (%)	Variació Anual (%)
Zona Centre	778	12,6	11,0	14,5
Zona Delta	1.135	9,5	16,3	4,9
Zona Nord	529	11,3	11,4	14,1
Zona Vall Baixa	400	7,0	15,3	5,9
Baix Llobregat	2.843	10,0	13,8	9,2
Província Barcelona	23.810	12,0	15,9	1,7
Catalunya	37.220	18,7	23,9	2,9

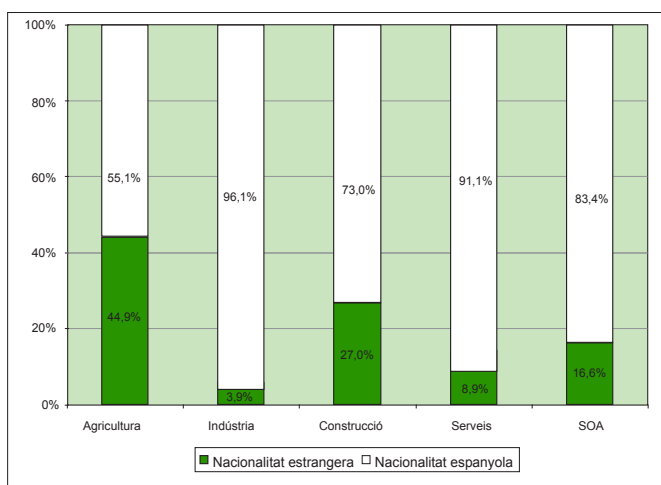
Font: OPMT-BL, a partir de les dades del Departament de Treball

Gràfic 9. Proporció d'atur registrat per sexe i grups d'edat. Baix Llobregat. 4T 2007



Font: OPMT-BL, a partir de les dades del Departament de Treball

Gràfic 10. Proporció d'atur registrat per sectors econòmics. Baix Llobregat. 4T 2007



Font: OPMT-BL, a partir de les dades del Departament de Treball

## 4. CONTRACTACIÓ REGISTRADA

### Evolució de la contractació registrada

El nombre de contractes laborals registrats durant el quart trimestre ha incrementat en comparació amb el trimestre anterior a excepció de la Zona Vall Baixa que disminueix. S'incrementa el pes del Baix Llobregat dins el conjunt de Catalunya.

Aquest trimestre, la disminució de l'atur va acompanyada d'un increment de la contractació. La contractació registrada augmenta en totes les zones territorials, exceptuant la Vall Baixa que disminueix respecte el tercer trimestre. La comparació de les dades anuals mostra el descens generalitzat de la contractació a excepció de la Zona Delta que augmenta significativament.

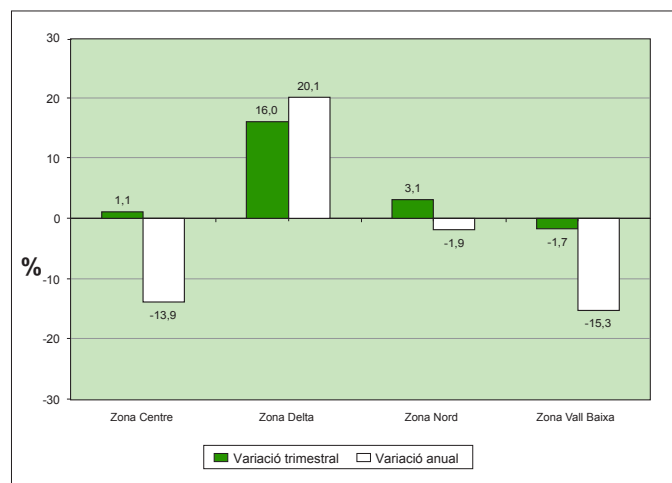
El pes de la contractació registrada durant el quart trimestre a la comarca suposa el 13% de la registrada al total de la província de Barcelona i el 10% de la registrada a Catalunya. En comparació amb les dades de l'anterior trimestre s'incrementa el pes de la comarca dins del conjunt de Catalunya i es manté dins la província.

Taula 5. Contractació registrada. 4T 2007

	n	Variació Trimestral (%)	Variació Anual (%)
Zona Centre	14.294	1,1	-13,9
Zona Delta	33.802	16,0	20,1
Zona Nord	15.087	3,1	-1,9
Zona Vall Baixa	9.296	-1,7	-15,3
Baix Llobregat	72.479	7,6	2,0
Província Barcelona	567.142	9,4	0,7
Catalunya	732.534	2,4	0,0

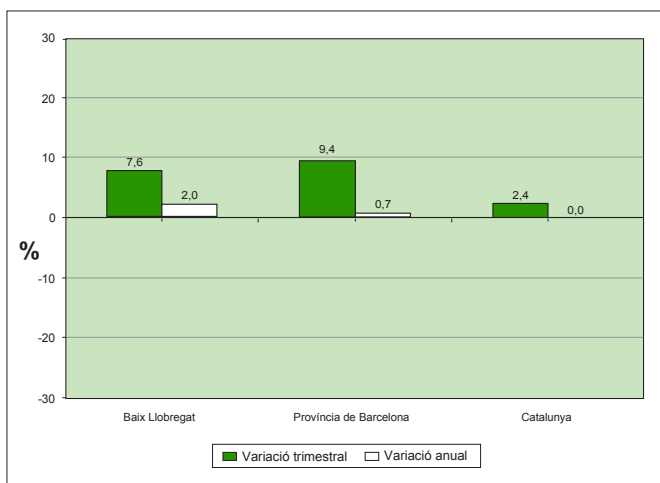
Font: OPMT-BL, a partir de les dades del Departament de Treball

Gràfic 11. Variació de la contractació registrada per zones territorials. 4T 2007



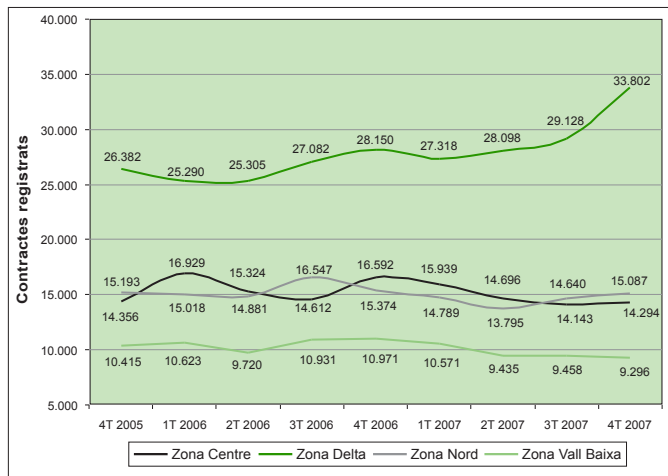
Font: OPMT-BL, a partir de les dades del Departament de Treball

Gràfic 12. Variació de la contractació registrada per àmbits geogràfics. 4T 2007



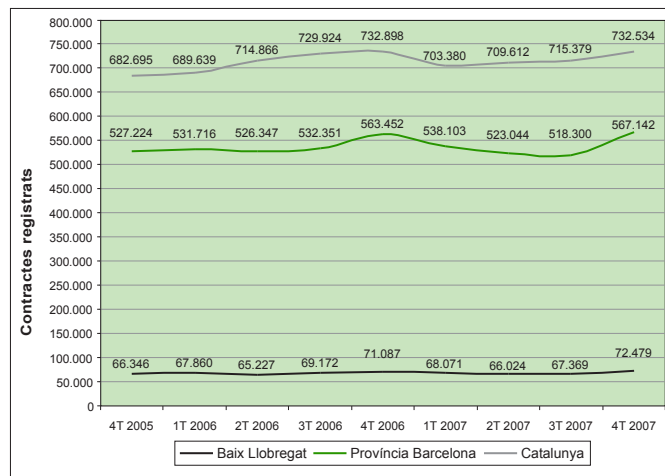
Font: OPMT-BL, a partir de les dades del Departament de Treball

Gràfic 13. Evolució de la contractació registrada per zones territorials



Font: OPMT-BL, a partir de les dades del Departament de Treball

Gràfic 14. Evolució de la contractació registrada per àmbits geogràfics



Font: OPMT-BL, a partir de les dades del Departament de Treball

## Tipus de contractes registrats

La contractació indefinida fa créixer la contractació registrada al Baix Llobregat. Per primera vegada, des dels darrers tres trimestres, baixa la taxa de temporalitat contractual. La contractació a través d'empreses de treball temporal creix respecte el tercer trimestre, i també, respecte l'any anterior.

Augmenta en un 6,1% respecte el tercer trimestre la contractació temporal. La contractació indefinida, però, ha observat un increment encara més elevat, del 16%.

Tot i això, el 84% dels contractes signats aquest trimestre han estat temporals. Per sexe, la taxa de temporalitat ha disminuït més entre les dones, i per grups d'edat, els menors de 25 anys són els més afectats. Els majors de 44 anys i les dones són els col·lectius on s'incrementa més la contractació indefinida (22 i 21% respecte l'anterior trimestre). Per sectors econòmics, és en la construcció i serveis on la temporalitat és major.

D'entre els contractes temporals cal destacar el creixement dels de formació i dels contractes temporals bonificats a minusvàlids. Per contra, disminueixen els contractes de pràctiques i eventuais per circumstàncies de producció.

Taula 6. Contractació registrada per tipus de contracte (I). 4T 2007

	Indefinit		Temporal	
	n	(%)	n	(%)
Total	11.982	16,5	60.497	83,5
Per sexe				
Homes	6.287	15,8	33.450	84,2
Dones	5.695	17,4	27.047	82,
Per edat				
16-24	2.762	12,8	18.795	87,2
25-44	7.399	17,8	34.096	82,2
45+	1.821	19,3	7.606	80,7
Per sectors econòmics				
Agricultura	32	16,3	164	83,7
Indústria	1.759	26,3	4.930	73,7
Construcció	1.047	14,9	5.980	85,1
Serveis	9.144	15,6	49.423	84,4

Font: OPMT-BL, a partir de les dades del Departament de Treball

La contractació mitjançant empreses de treball temporal ha experimentat un increment trimestral i anual del 10,2 i 20,3%, suposant el 33% del total de contractes signats en el aquest trimestre. La contractació per ETT ha tingut més incidència en el grup d'homes i en el grup d'edat menor de 25 anys (tot i ser l'únic col·lectiu on s'ha reduït aquest tipus de contractació).

**Taula 7. Contractació registrada per tipus de contracte (II). 4T 2007**

	n	(%)	Variació Trimestral (%)	Variació Anual (%)
<b>Per durada del contracte</b>				
Fins a 1 mes	13.419	18,5	-15,4	-19,4
D'1 a 6 mesos	17.655	24,4	0,0	4,0
De 6 mesos o més	2.912	4,0	35,5	2,7
Durada indeterminada	26.511	36,6	24,0	27,7
<b>Per tipologia de contracte</b>				
Total indefinits	11.982	16,5	16,0	-13,6
Ordinari temps indefinit	5.471	7,5	14,8	31,0
Foment de la contractació indefinida	2.058	2,8	19,7	-8,3
Indefinit minusvàlids	50	0,1	61,3	0,0
Convertits en indefinits	4.403	6,1	15,6	-40,5
<b>Total temporals</b>				
Obra o servei	25.993	35,9	18,6	27,7
Eventuals circumstàncies producció	26.429	36,5	-2,8	-6,3
Interinitat	7.080	9,8	-0,7	-3,9
Temporals bonificats minusvàlids	86	0,1	145,7	56,4
Inserció	0	0,0	0,0	0,0
Relleu	256	0,4	23,7	-45,4
Jubilació parcial	178	0,2	49,6	-47,6
Substitució jubilació 64 anys	4	0,0	33,3	100,0
Pràctiques	282	0,4	-15,1	32,4
Formació	136	0,2	97,1	-13,4
Altres	53	0,1	39,5	0,0

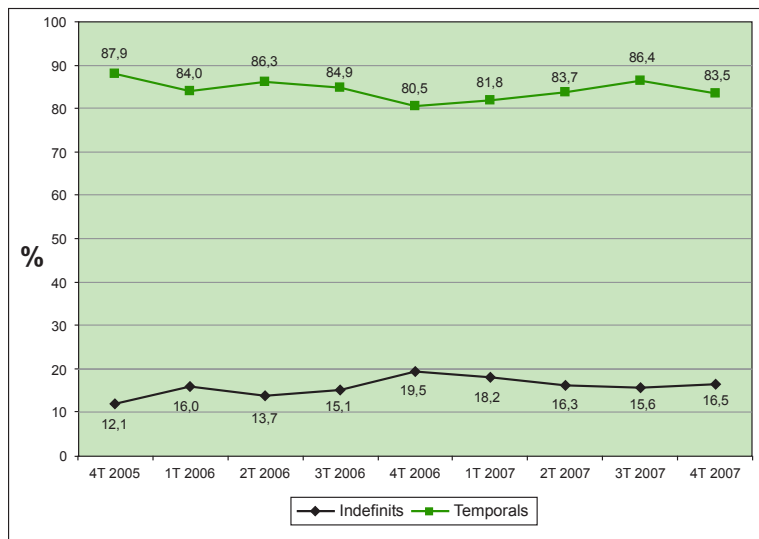
Font: OPMT-BL, a partir de les dades del Departament de Treball

**Taula 8. Contractació registrada d'ETT. 4T 2007**

	n	% sobre el total de contractes de cada grup	Variació Trimestral (%)	Variació Anual (%)
Total	22.209	33,0	10,2	20,3
<b>Homes</b>				
Homes	13.794	34,7	14,6	38,1
<b>Dones</b>				
Dones	8.415	25,7	3,8	-0,7
<b>Menys de 25 anys</b>				
Menys de 25 anys	7.471	34,7	-4,6	4,7
<b>De 25 a 44 anys</b>				
De 25 a 44 anys	12.675	30,5	18,2	26,2
<b>De 45 anys i més</b>				
De 45 anys i més	2.063	21,9	29,1	60,9

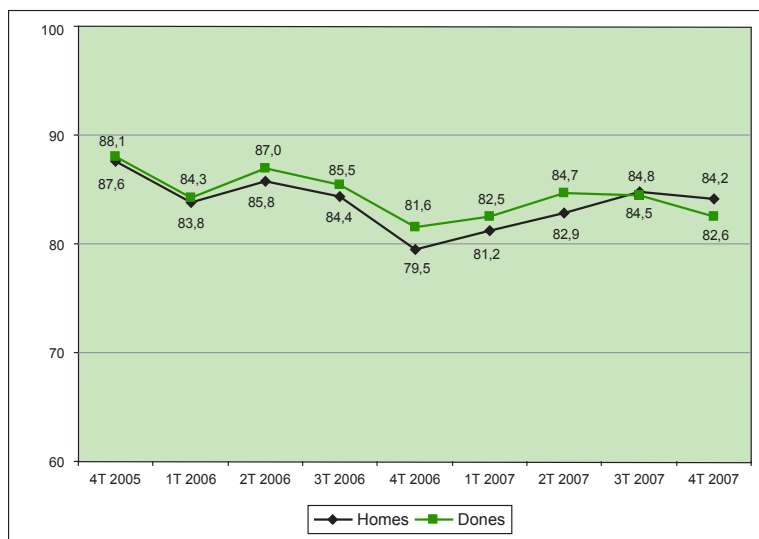
Font: OPMT-BL, a partir de les dades del Departament de Treball

**Gràfic 15. Evolució de la contractació registrada per tipus de contracte. Baix Llobregat**



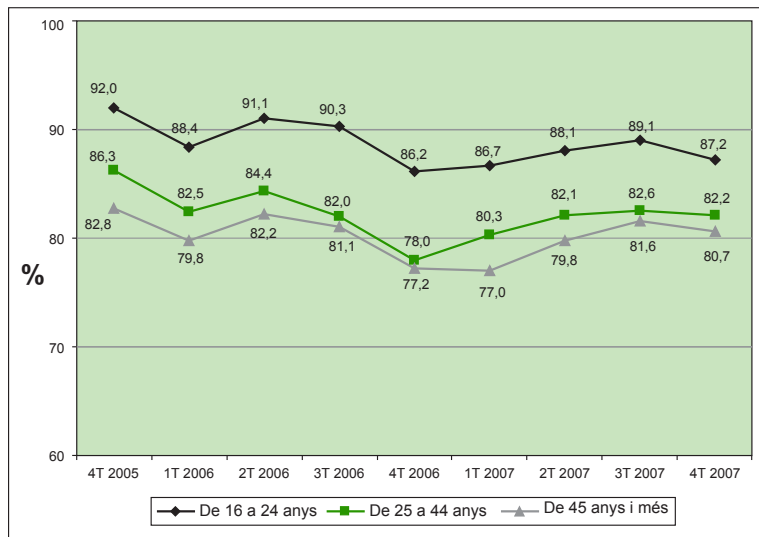
Font: OPMT-BL, a partir de les dades del Departament de Treball

**Gràfic 16. Evolució de la taxa de temporalitat contractual per sexe. Baix Llobregat**



Font: OPMT-BL, a partir de les dades del Departament de Treball

**Gràfic 17. Evolució de la taxa de temporalitat contractual per grups d'edat. Baix Llobregat**



Font: OPMT-BL, a partir de les dades del Departament de Treball

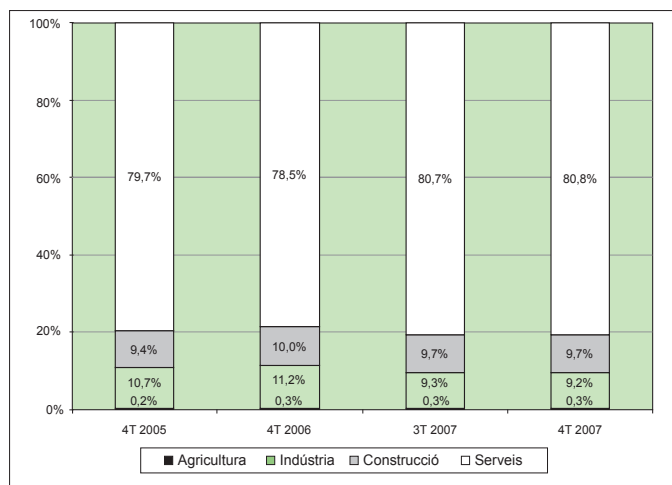
# Contractació registrada per activitats econòmiques

**Augmenta la contractació registrada en tots els sectors econòmics. El sector serveis és l'únic que incrementa la contractació respecte el quart trimestre de 2006, indústria, en canvi, disminueix.**

Per activitats econòmiques concretes, la categoria altres activitats empresarials ha incrementat en un 9,3% la seva contractació i concentra el 40% dels contractes signats a la comarca. Cal senyalar, però, que tota la contractació realitzada mitjançant empreses temporals s'inclou dins d'aquesta categoria. Altres activitats que incrementen aquest trimestre la seva contractació són educació; comerç al detall; comerç a l'engròs i construcció.

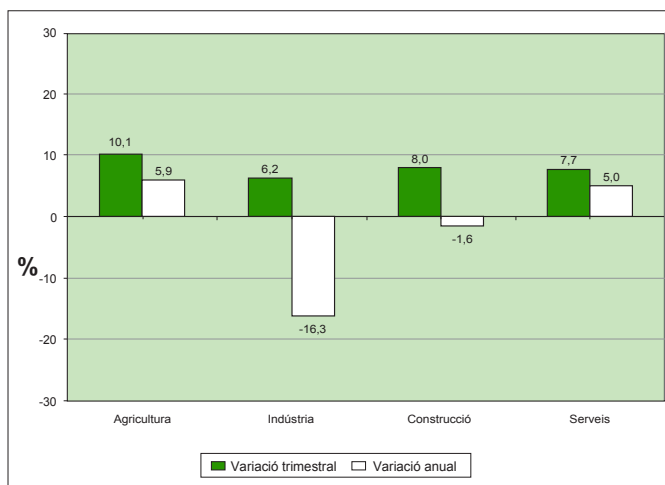
En termes interanuals, i prenent una perspectiva temporal més àmplia, educació i altres activitats empresarials han estat les que més han augmentat el nombre de contractes registrats. Les activitats de sanitat i serveis socials i edició i arts gràfiques han estat les que més han disminuït la seva contractació. Cal destacar el descens de la contractació en sanitat i serveis socials, que es produeix tant en comparació amb l'anterior trimestre (842 contractes menys) com amb l'any anterior ( 1.288 contractes menys).

**Gràfic 18. Evolució de la contractació registrada per sectors econòmics. Baix Llobregat**



Font: OPMT-BL, a partir de les dades del Departament de Treball

**Gràfic 19. Variació de la contractació registrada per sectors econòmics. Baix Llobregat**



Font: OPMT-BL, a partir de les dades del Departament de Treball

**Taula 9. Contractació registrada per activitat econòmica (10 principals). Baix Llobregat. 4T 2007**

	n	(%) sobre el total	Variació Trimestral (%)	Variació Anual (%)
74 - Altres activitats empresarials	29.076	40,1	9,3	15,9
45 - Construcció	7.027	9,7	8,0	-1,6
85 - Sanitat i serv. socials	5.342	7,4	-13,6	-19,4
52 - Comerç detall; altres reparacions	5.332	7,4	26,7	2,7
55 - Hoteleria	3.492	4,8	0,1	-4,4
51 - Comerç engròs i intermediaris	2.758	3,8	17,9	-6,7
80 - Educació	2.415	3,3	44,8	64,6
60 - Transp. terrestre i per canonades	1.598	2,2	0,1	-4,9
92- Activitats culturals i esportives	1.526	2,1	0,0	1,9
22 - Edició, art gràfica i suports enreg.	1.499	2,1	0,1	-19,2

Font: OPMT-BL, a partir de les dades del Departament de Treball

## Perfil de les persones contractades

Taula 10. Perfil trimestral de les persones contractades. Baix Llobregat

CONTRACTACIÓ REGISTRADA PER SEXE I EDAT. 4T 2007				
	n	(%)	Variació Trimestral (%)	Variació Anual (%)
Total	72.479	100	7,6	2,0
16-24	21.557	29,7	-6,0	-3,3
25-44	41.495	57,3	14,2	3,1
45+	9.427	13,0	16,3	10,3
Homes	39.737	54,8	7,8	5,5
16-24	11.582	29,1	-6,1	1,5
25-44	23.252	58,5	13,7	6,2
45+	4.903	12,3	20,4	12,0
Dones	32.742	45,2	7,3	-2,0
16-24	9.975	30,5	-5,7	-8,3
25-44	18.243	55,7	14,8	-0,6
45+	4.524	13,8	12,1	8,5
CONTRACTACIÓ REGISTRADA PER SECTORS ECONÒMICS. 4T 2007				
	n	%	Variació Trimestral (%)	Variació Anual (%)
Agricultura	196	0,3	10,1	5,9
Indústria	6.689	9,2	6,2	-16,3
Construcció	7.027	9,7	8,0	-1,6
Serveis	58.567	80,8	7,7	5,0
CONTRACTACIÓ REGISTRADA PER NIVELL FORMATIU. 4T 2007				
	n	%	Variació Trimestral (%)	Variació Anual (%)
Sense estudis	8.456	11,7	13,8	10,8
Educació general	48.581	67,0	4,4	0,4
Formació professional	10.151	14,0	19,0	5,1
Estudis superiors	5.291	7,3	8,3	-1,9
CONTRACTACIÓ REGISTRADA PER OCUPACIONS. 4T 2007				
	n	%	Variació Trimestral (%)	Variació Anual (%)
Personal directiu d'empreses i Admo. Pública	305	0,4	-10,8	-18,4
Tècnics i professionals científics i intel·lectuals	3.001	4,1	3,2	-16,1
Tècnics i professionals de suport	8.242	11,4	17,2	10,4
Empleats administratius	7.625	10,5	13,6	5,0
Treballadors de serveis de restauració, personals, protecció i venedors de comerços	10.691	14,8	5,1	-2,6
Treballadors qualificats en activitats agràries i pesqueres	171	0,2	-21,9	-21,6
Artesans i treballadors qualificats d'indústria, construcció i mineria	5.950	8,2	9,2	-2,0
Operadors d'instal·lacions i maquinària, i muntadors	6.856	9,5	8,9	7,6
Treballadors no qualificats	29.393	40,6	5,7	5,5
Forces armades	245	0,3	-41,4	-73,3

Font: OPMT-BL, a partir de les dades del Departament de Treball

# Contractació registrada de persones estrangeres

La contractació registrada a persones estrangeres augmenta aquest trimestre a la comarca. Al Baix Llobregat, el 24,5% del total de contractes són signats per persones estrangeres, tot i que aquesta proporció encara es troba per sota de la provincial i catalana. Agricultura i construcció són els sectors econòmics que més es nodreixen de persones estrangeres.

El 24,5% dels contractes signats al Baix Llobregat el quart trimestre han estat de la població estrangera. Aquesta proporció continua sent inferior respecte l'existent a la província de Barcelona i Catalunya, exceptuant-ne la Zona Nord on és superior. Les zones on es signen més contractes són les Nord i Centre (30 i 25,4% del total de les contractacions). La Zona Centre ha estat la que ha observat un major creixement de la contractació estrangera.

La contractació s'ajusta al perfil del demandant d'ocupació: la persona contractada estrangera és un home ( en el 66% dels casos) i amb un contracte en el sector serveis (72,8% del total de contractes de persones estrangeres), tot i que el percentatge de contractació de persones estrangeres a la construcció suposa el 44,5% del total de la contractació.

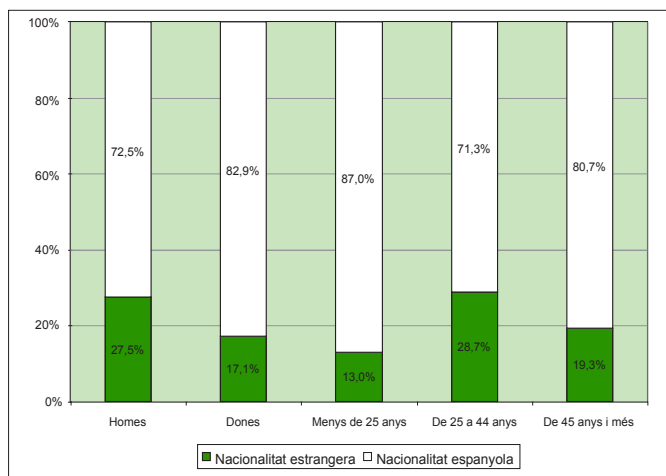
En general, la diferència de contractació per sexes és major en les persones estrangeres que en el total de la població. Per grups d'edat, la tendència de contractació reproduceix la del total de la població, incrementant-se la proporció de contractació en el grup d'edat de 25 a 44 anys (gairebé el 29% del total de contractació d'aquest grup d'edat era de persones estrangeres).

Taula 11. Contractació registrada de persones estrangeres

	n	% sobre el total	Variació Trimestral (%)	Variació Anual (%)
Zona Centre	3.593	25,4	20,2	12,8
Zona Delta	6.529	22,4	-1,0	8,7
Zona Nord	4.389	30,0	-5,1	-1,7
Zona Vall Baixa	2.017	21,3	9,8	0,1
Baix Llobregat	16.528	24,5	3,0	5,5
Província Barcelona	151.151	29,2	6,1	7,0
Catalunya	210.433	29,4	-2,0	6,9

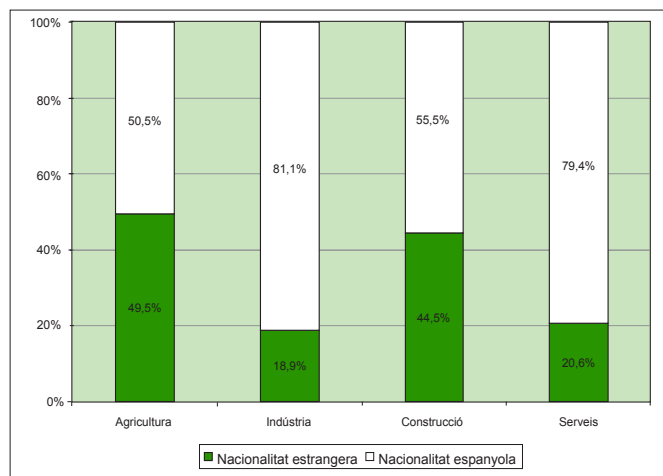
Font: OPMT-BL, a partir de les dades del Departament de Treball

Gràfic 20. Proporció de contractes registrats per sexe i grups d'edat. Baix Llobregat. 4T 2007



Font: OPMT-BL, a partir de les dades del Departament de Treball

Gràfic 21. Proporció de contractes registrats per sectors econòmics. Baix Llobregat. 4T 2007



Font: OPMT-BL, a partir de les dades del Departament de Treball



## 5. ESTRUCTURA PRODUCTIVA

**Augmenta lleugerament el nombre de centres d'activitat a la comarca i la població assalariada i autònoma com a conseqüència sobretot de la pujada dels serveis. Disminueix per contra el nombre de persones assalariades a la indústria i sobretot a la construcció –aquesta disminució en la construcció es dona tot i l'augment en el nombre de contractes registrats-.**

En termes interanuals l'únic sector que perd teixit productiu és la indústria. La construcció augmenta sobretot en nombre d'autònoms, i els serveis es mostren com el sector que crea més ocupació a la comarca (amb un augment interanual del 4,7% en el nombre d'assalariats i del 2,1% en el nombre d'autònoms).

Per zones territorials cal esmentar la disminució de la població assalariada a la construcció a la Zona Delta, que és l'única zona territorial que no només disminueix afiliació en termes trimestrals sinó també de manera interanual.

Pel que fa al dinamisme productiu, tenint en compte l'evolució del nombre de persones assalariades i autònomes es comprova com aquest quart trimestre són les activitats recreatives, culturals i esportives les que presenten un increment d'afiliació més elevat (el trimestre anterior van ser les menys dinàmiques). A continuació es troben les activitats d'educació (que per segon trimestre consecutiu es presenten com de les més dinàmiques). Les activitats amb menys dinamisme pel que fa a l'afiliació al règim general i l'autònom són la indústria de la construcció de maquinària i equip mecànic i les activitats immobiliàries.

**Taula 12. Estructura productiva. 4T 2007**

	Baix Llobregat	Província de Barcelona	Catalunya
Centres de cotització	24.174	204.079	285.018
Variació trimestral (%)	0,3	0,3	-0,6
Variació anual (%)	0,3	0,4	0,9
Població assalariada	247.112	2.096.043	2.727.728
Variació trimestral (%)	0,6	0,0	-1,0
Variació anual (%)	2,4	1,8	2,0
Població autònoma	55.249	412.618	576.164
Variació trimestral (%)	0,6	0,6	0,1
Variació anual (%)	2,4	2,0	2,5

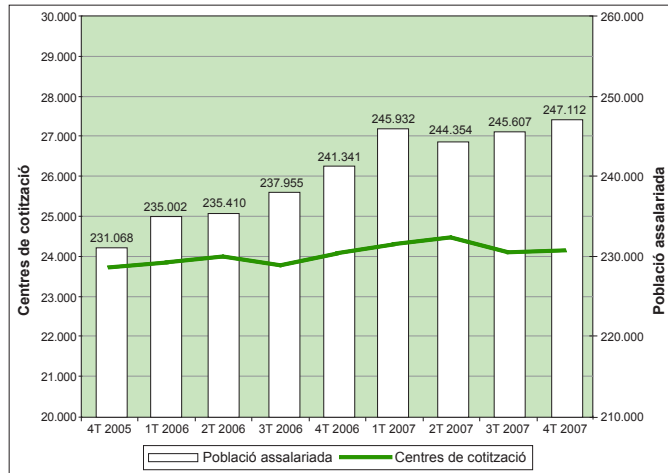
Font: OPMT-BL, a partir de les dades del Departament de Treball

**Taula 13. Característiques de l'estructura productiva. Baix Llobregat. 4T 2007 (%)**

	Centres de cotització	Població assalariada	Població autònoma
Agricultura	0,4	0,2	0,5
Indústria	14,2	24,6	8,6
Construcció	16,2	11,0	19,1
Serveis	69,1	64,2	71,8
<10 ass.	83,0	23,2	
11-50 ass.	13,8	29,4	
51-250 ass.	2,8	26,8	
251 i més ass.	0,4	20,7	

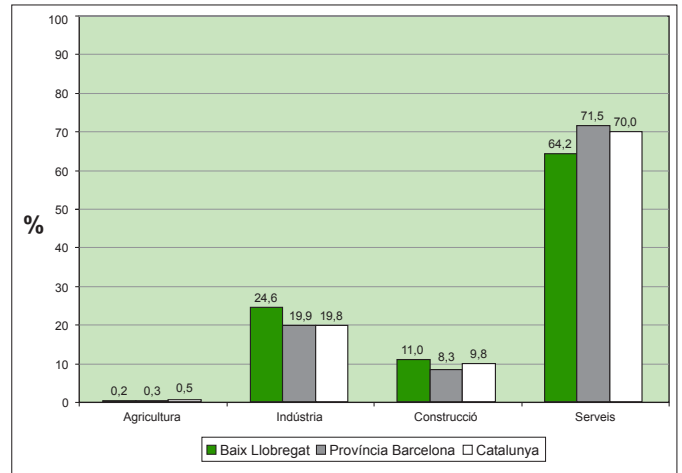
Font: OPMT-BL, a partir de les dades del Departament de Treball

**Gràfic 22. Evolució dels centres de cotització i de la població assalariada. Baix Llobregat**



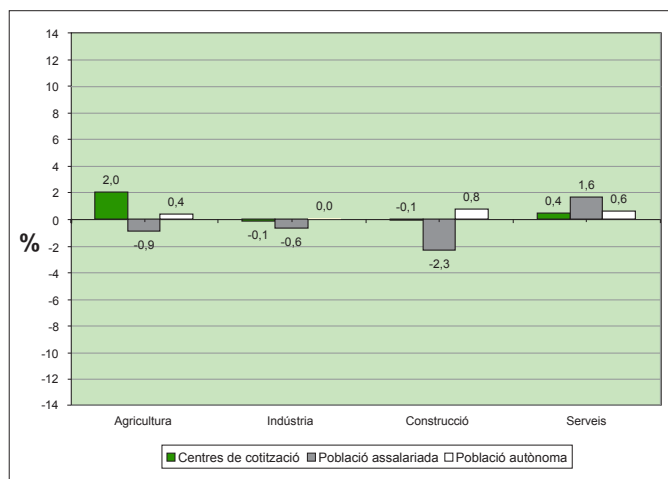
Font: OPMT-BL, a partir de les dades del Departament de Treball

**Gràfic 23. Distribució sectorial de la població assalariada. 4T 2007**



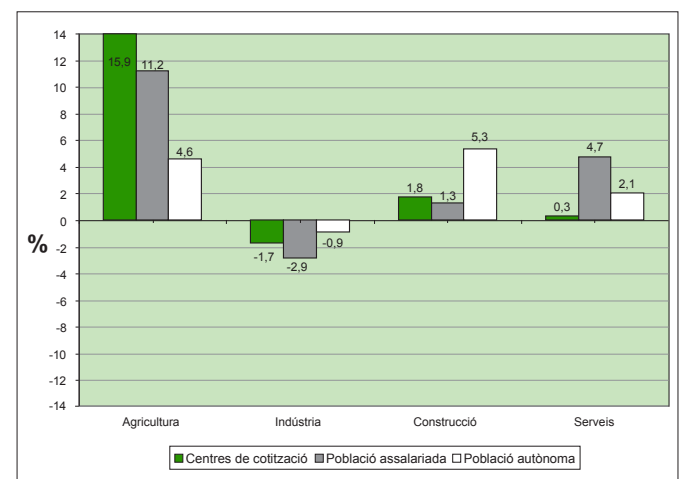
Font: OPMT-BL, a partir de les dades del Departament de Treball

**Gràfic 24. Variació trimestral de l'estructura productiva. Baix Llobregat. 4T 2007**



Font: OPMT-BL, a partir de les dades del Departament de Treball i Indústria

**Gràfic 25. Variació anual de l'estructura productiva. Baix Llobregat. 4T 2007**



Font: OPMT-BL, a partir de les dades del Departament de Treball i Indústria

**Taula 14. Activitats econòmiques més dinàmiques del trimestre (Ass + Aut). Baix Llobregat. 4T 2007**

	n	(%) sobre el total	Variació Absoluta	Variació Relativa (%)
92 - Activitats recreatives, culturals i esportives	6.571	2,2	373	6,0
80 - Educació	9.072	3,0	493	5,7
15 - Indústries de productes alimentaris i begudes	6.911	2,3	335	5,1
85 - Activitats sanitàries i veterinàries; assistència social	12.718	4,2	433	3,5
75 - Administració pública, defensa i seguretat social obligatòria	8.793	2,9	262	3,1

**Taula 15. Activitats econòmiques menys dinàmiques del trimestre (Ass + Aut). Baix Llobregat. 4T 2007**

	n	(%) sobre el total	Variació Absoluta	Variació Relativa (%)
29 - Indústria de la construcció de maquinària i equip mecànic	4.599	1,5	-173	-3,6
70 - Activitats immobiliàries	4.222	1,4	-123	-2,8
25 - Fabricació de productes de cautxú i matèries plàstiques	4.938	1,6	-140	-2,8
31 - Fabricació de maquinària i material elèctric	4.088	1,4	-92	-2,2
34 - Fabricació de vehicles de motor, remolcs i semiremolcs	6.302	2,1	-115	-1,8

Font: OPMT-BL, a partir de les dades del Departament de Treball

**Taula 16. Principals activitats econòmiques per zones territorials. Població assalariada. Baix Llobregat. 4T 2007**

<b>ZONA CENTRE</b>				
	<b>n</b>	<b>% del total</b>	<b>Variació Trimestral (%)</b>	<b>Variació Anual (%)</b>
Agricultura	79	0,1	1,3	-31,9
Indústria	16.996	23,3	3,5	0,6
Construcció	8.993	12,3	-3,2	6,1
Serveis	47.015	64,3	1,3	1,4
51- Comerç a l'engròs i intermediaris del comerç	9.655	13,2	-4,6	-0,6
74- Altres activitats empresarials	9.357	12,8	1,3	2,0
45- Construcció	8.993	12,3	-3,2	6,1
52- Comerç al detall, excepte vehicles de motor	5.022	6,9	4,5	-4,8
55- Hoteleria	4.811	6,6	-0,8	-5,0
<b>ZONA DELTA</b>				
	<b>n</b>	<b>% del total</b>	<b>Variació Trimestral (%)</b>	<b>Variació Anual (%)</b>
Agricultura	220	0,2	-3,1	22,9
Indústria	15.796	17,0	-2,4	-5,3
Construcció	9.893	10,7	-4,1	-4,0
Serveis	66.814	72,1	1,8	8,9
45- Construcció	9.893	10,7	-4,1	-4,0
52- Comerç al detall, excepte vehicles de motor	9.724	10,5	3,7	-3,1
74- Altres activitats empresarials	8.924	9,6	2,8	23,3
51- Comerç a l'engròs i intermediaris del comerç	8.710	9,4	1,1	7,9
63- Activitats annexes als transports; agències de viatges	7.128	7,7	1,7	32,4
<b>ZONA NORD</b>				
	<b>n</b>	<b>% del total</b>	<b>Variació Trimestral (%)</b>	<b>Variació Anual (%)</b>
Agricultura	112	0,3	5,7	27,3
Indústria	15.450	36,1	-0,7	-0,6
Construcció	3.457	8,1	3,5	2,5
Serveis	23.774	55,6	1,6	2,1
45- Construcció	3.457	8,1	3,5	2,5
52- Comerç al detall, excepte vehicles de motor	3.168	7,4	4,6	10,5
28- Fabricació de productes metàl·lics, excepte maquinària i equip	3.050	7,1	0,3	-4,1
74- Altres activitats empresarials	3.026	7,1	-5,1	-20,7
51- Comerç a l'engròs i intermediaris del comerç	2.922	6,8	2,7	-17,1
<b>ZONA VALL BAIXA</b>				
	<b>n</b>	<b>% del total</b>	<b>Variació Trimestral (%)</b>	<b>Variació Anual (%)</b>
Agricultura	136	0,4	-3,5	24,8
Indústria	12.549	32,6	-3,7	-6,9
Construcció	4.718	12,3	-0,9	3,5
Serveis	21.110	54,8	1,7	2,9
51- Comerç a l'engròs i intermediaris del comerç	4.723	12,3	3,0	9,2
45- Construcció	4.718	12,3	-0,9	3,5
52- Comerç al detall, excepte vehicles de motor	2.673	6,9	0,9	1,4
28- Fabricació de productes metàl·lics, excepte maquinària i equip	2.558	6,6	-2,9	-12,5
74- Altres activitats empresarials	2.070	5,4	1,2	2,9

Font: OPMT-BL, a partir de les dades del Departament de Treball

## 6. REGULACIÓ D'OCUPACIÓ

Posterior a l'anormalitat del trimestre anterior, puja a 11 els expedients de regulació d'ocupació autoritzats el quart trimestre. 333 persones es varen veure afectades per aquests expedients.

La rescissió i la suspensió del contracte van ser les dues mesures de regulació presents a la comarca. El 62% de les persones afectades per un expedient han estat homes.

Tot i que es manté la tendència dels anteriors tres trimestres, donant-se més expedients de regulació en el sector serveis, és en la indústria on hi ha un major percentatge de persones afectades per un expedient. Concretament, en aquest trimestre el 55,6% de les persones afectades per la regulació d'ocupació desenvolupaven la seva feina en la indústria de productes alimentaris i begudes. A nivell comparat, el sector serveis es troba més afectat per expedients de regulació a la comarca que a la província de Barcelona i Catalunya, en canvi, el sector indústria es troba menys afectat al Baix Llobregat que a la província i Catalunya.

**Taula 17. Expedients de regulació d'ocupació i persones afectades. 4T 2007**

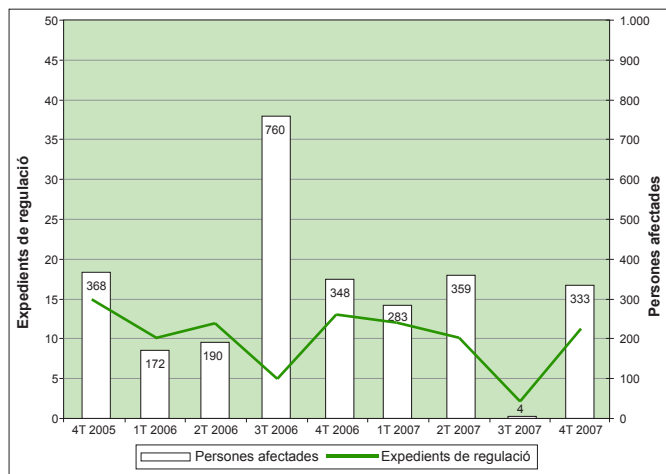
	Baix Llobregat		Província de Barcelona		Catalunya	
Expedients autoritzats 4T 2007	11		94		129	
Variació trimestral (%)	450,0		14,6		25,2	
Variació anual (%)	-15,4		30,6		16,2	
Rescissió	7	63,6%	73	77,7%	93	72,1%
Suspensió	4	36,4%	21	22,3%	35	27,1%
Reducció	0	0,0%	0	0,0%	1	0,8%

	Baix Llobregat		Província de Barcelona		Catalunya	
Persones afectades 4T 2007	333		1.938		2.205	
Variació trimestral (%)	8.225,0		10,1		17,3	
Variació anual (%)	-4,3		69,0		47,8	
Rescissió	321	96,4%	1.568	80,9%	1.234	56,0%
Suspensió	12	3,6%	282	14,6%	482	21,9%
Reducció	0	0,0%	0	0,0%	21	1,0%

	Baix Llobregat		Província de Barcelona		Catalunya	
	Homes	Dones	Homes	Dones	Homes	Dones
Persones afectades 4T 2007 per sexe	207	126	1.321	617	1.449	756
Variació trimestral (%)	10.250,0%	6.200,0%	21,2%	-8,0%	22,7%	8,3%
Variació anual (%)	-15,5%	22,3%	65,3%	77,3%	45,6%	52,1%

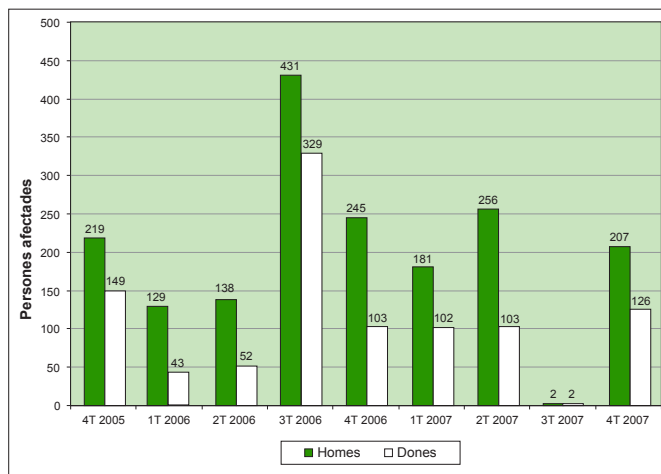
Font: OPMT-BL, a partir de les dades del Departament de Treball

**Gràfic 26. Expedients de regulació d'ocupació i persones afectades. Baix Llobregat**



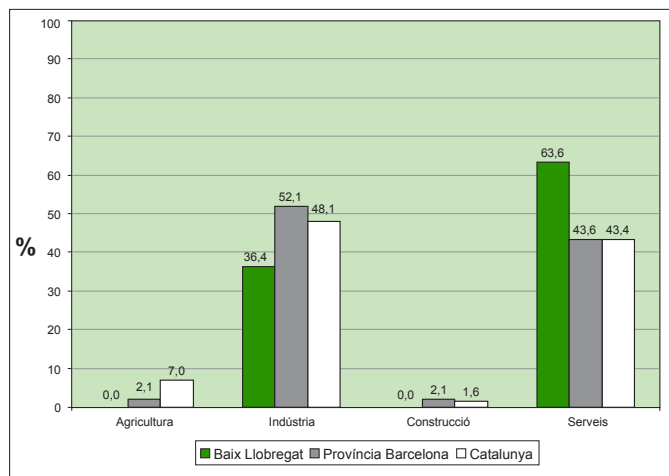
Font: OPMT-BL, a partir de les dades del Departament de Treball

**Gràfic 27. Evolució de les persones afectades per sexe. Baix Llobregat**



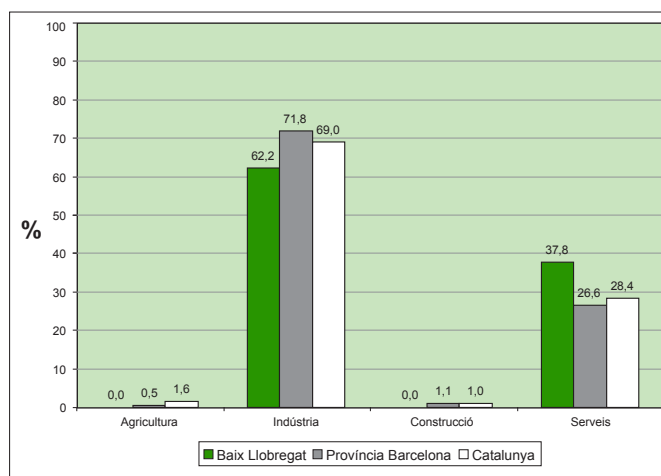
Font: OPMT-BL, a partir de les dades del Departament de Treball

**Gràfic 28. Distribució sectorial dels expedients de regulació. 4T 2007**



Font: OPMT-BL, a partir de les dades del Departament de Treball

**Gràfic 29. Distribució sectorial de les persones afectades. 4T 2007**



Font: OPMT-BL, a partir de les dades del Departament de Treball

**Taula 18. Expedients de regulació d'ocupació i persones afectades per activitats econòmiques. (CCAIE-93). Baix Llobregat. 4T 2007**

	Expedients 4T 2007		Persones afectades 4T 2007	
	n	%	n	%
15 - Ind. prod. alimentaris i begudes	2	18,2	185	55,6
52 - Comerç detall; altres reparacions	3	27,3	99	29,7
29 - Construcció maquinària i equips mecànics	2	18,2	22	6,6
50 - Venda i reparació vehicles motor	1	9,1	11	3,3
55 - Hotelaria	2	18,2	9	2,7
74 - Altres activitats empresarials	1	9,1	7	2,1

Font: OPMT-BL, a partir de les dades del Departament de Treball

## 7. SINISTRALITAT LABORAL

**En aquest quart trimestre la sinistralitat laboral ha augmentat en tots els sectors econòmics. S'han produït 2 accidents mortals, un més que el trimestre anterior.**

El nombre d'accidents laborals s'ha incrementat en 722. El 78% dels accidents foren en homes. L'índex de sinistralitat laboral, índex que posa en relació el número d'accidents amb el total de persones afiliades a cada sector, ha augmentat en relació amb el tercer trimestre.

L'índex de sinistralitat de la comarca continua per sobre del de la província i Catalunya en indústria i serveis, en el sector de la construcció, però, es situa per sota de Catalunya i de la província de Barcelona. Així, l'índex d'incidència trimestral del Baix Llobregat és de 2.158 accidents per cada 100.000 persones afiliades, a la província de Barcelona és de 1.552 i al conjunt de Catalunya de 1.592.

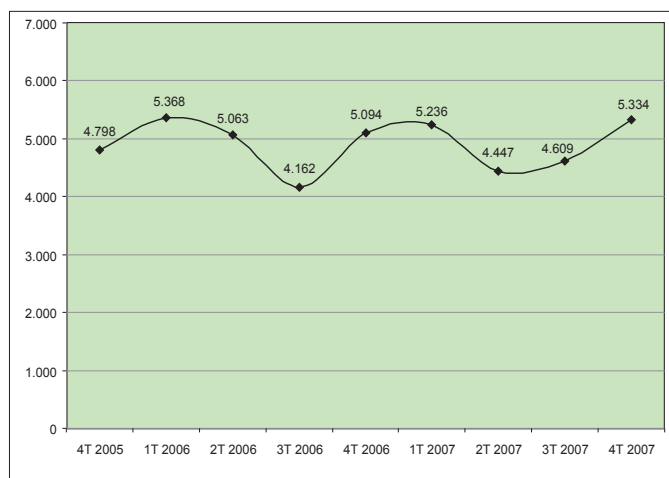
Per sectors econòmics, la sinistralitat laboral incrementa en tots els sectors i en tots els àmbits territorials. El 62% dels accidents laborals es produïren entre persones amb contracte fix. El 38,6% dels homes accidentats tenien un contracte eventual. El 99,3% dels accidents foren classificats com lleus

**Taula 19. Accidents laborals. 4T 2007**

	Homes		Dones		Total	
Accidents 4T 2007	4.148		1.186		5.334	
Índex d'incidència	-		-		2.158,5	
Variació trimestral (%)	11,5		33,3		15,7	
Variació anual (%)	1,9		15,8		4,7	
Contracte eventual	1.600	38,6%	413	34,8%	2.013	37,7%
Contracte fix	2.530	61,0%	767	64,7%	3.297	61,8%
Sense especificar	18	0,04%	6	0,5%	24	0,4%
Lleus	4.115	99,2%	1.182	99,7%	5.297	99,3%
Greus	31	0,7%	4	0,3%	35	0,7%
Mortals	2	0,0%	0	0,0%	2	0,0%

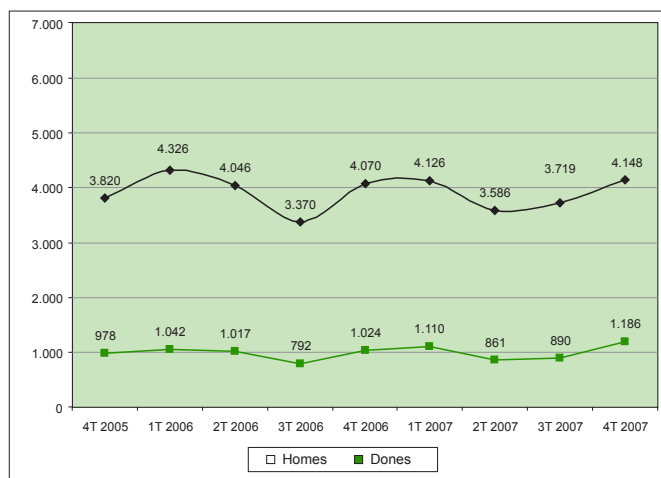
Font: OPMT-BL, a partir de les dades del Departament de Treball

**Gràfic 30. Evolució trimestral del nombre d'accidents laborals. Baix Llobregat**



Font: OPMT-BL, a partir de les dades del Departament de Treball

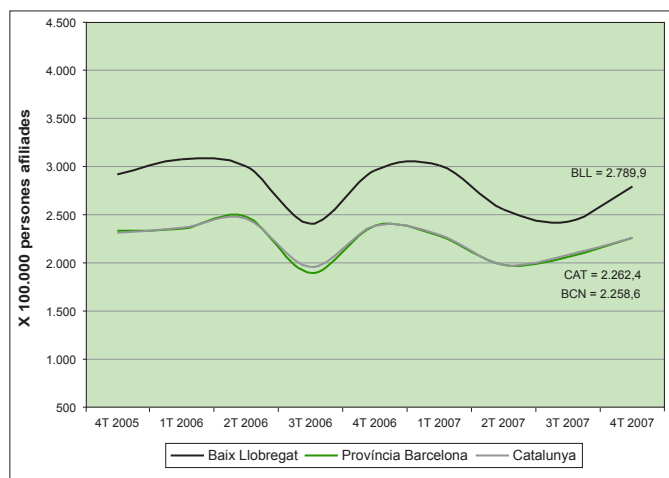
**Gràfic 31. Evolució trimestral del nombre d'accidents laborals per sexe. Baix Llobregat**



Font: OPMT-BL, a partir de les dades del Departament de Treball

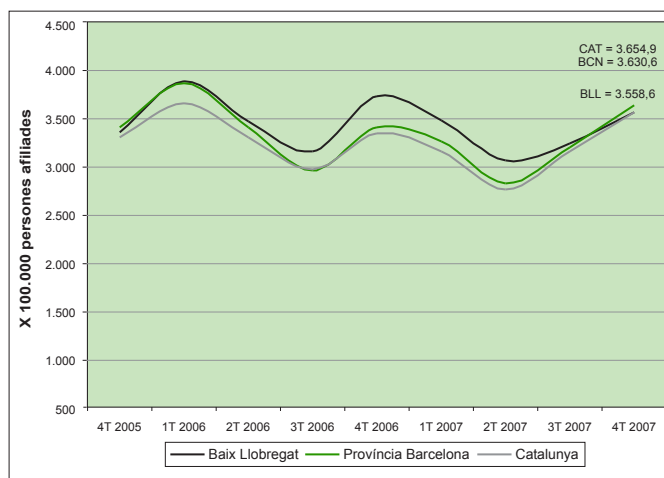
1. No estan comptabilitzats els accidents *in itinere*.

**Gràfic 32. Índexs d'incidència trimestrals per sectors econòmics. INDÚSTRIA**



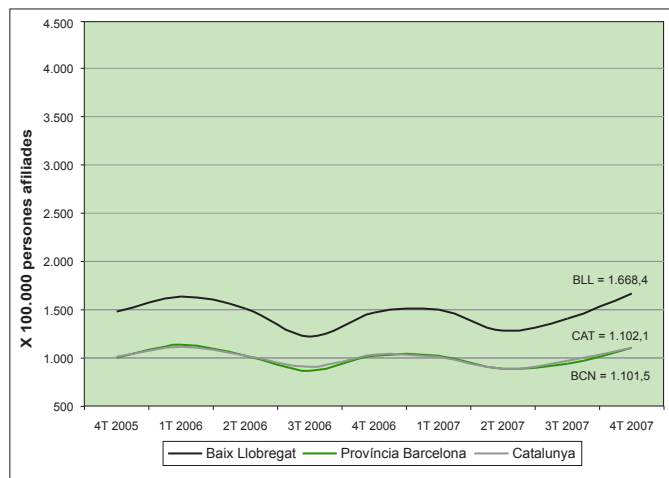
Font: OPMT-BL, a partir de les dades del Departament de Treball

**Gràfic 33. Índexs d'incidència trimestrals per sectors econòmics. CONSTRUCCIÓ**



Font: OPMT-BL, a partir de les dades del Departament de Treball

**Gràfic 34. Índexs d'incidència trimestrals per sectors econòmics. SERVEIS**



Font: OPMT-BL, a partir de les dades del Departament de Treball

**ATUR REGISTRAT. 4T 2007**

Atur registrat			Per sexe (%)		Per sectors econòmics (%)						Taxes d'atur registrat (%)				
	Total	Variació Trimestral (%)	Homes	Dones	Agricultura	Indústria	Construcció	Serveis	Sense ocupació anterior	Total	Homes	Dones	<25	25-44	45+
Cornellà de Llobregat	3.235	-6,0	46,6	53,4	0,6	25,6	14,9	54,5	4,5	8,2	6,5	10,5	4,1	6,7	13,6
Espulgues de Llobregat	1.550	-3,8	41,6	58,4	0,6	25,5	6,9	65,1	2,0	6,8	4,9	9,4	4,0	5,4	10,2
Sant Joan Despí	1.032	-5,0	41,8	58,2	0,3	25,3	10,4	61,3	2,7	6,9	5,1	9,4	4,5	5,6	11,1
Sant Just Desvern	352	-5,5	41,7	58,3	0,4	28,6	4,3	64,5	2,3	5,1	3,9	6,4	2,7	4,0	7,3
<b>ZONA CENTRE</b>	<b>6.169</b>	<b>-5,2</b>	<b>44,3</b>	<b>55,7</b>	<b>0,5</b>	<b>25,7</b>	<b>11,5</b>	<b>58,9</b>	<b>3,4</b>	<b>7,3</b>	<b>5,6</b>	<b>9,7</b>	<b>4,0</b>	<b>6,0</b>	<b>11,5</b>
Begues	165	-11,0	37,4	62,6	0,4	18,2	3,8	75,4	2,2	6,5	4,3	9,3	5,6	4,4	11,7
Castelldefels	1.669	-8,8	45,9	54,1	0,6	14,6	10,9	70,8	3,1	6,7	5,3	8,6	4,1	6,1	9,3
El Prat del Llobregat	2.680	-2,4	44,4	55,6	0,6	25,3	7,5	60,9	5,7	8,5	6,3	11,8	4,8	7,0	14,1
Gavà	1.602	-5,4	45,4	54,6	0,7	21,2	12,8	61,1	4,1	8,2	6,2	11,1	5,3	6,8	13,0
Sant Boi de Llobregat	3.128	-4,6	43,9	56,1	0,7	26,8	11,7	56,6	4,3	8,1	6,0	11,2	4,8	7,3	12,0
Sant Climent de Llobregat	122	0,0	45,5	54,5	0,0	27,4	10,7	58,9	3,0	7,3	5,7	9,5	4,4	5,5	13,8
Viladecans	2.633	-4,8	39,8	60,2	0,5	24,4	11,5	58,3	5,2	8,9	5,9	13,3	5,7	7,5	14,5
<b>ZONA DELTA</b>	<b>11.998</b>	<b>-4,9</b>	<b>43,5</b>	<b>56,5</b>	<b>0,6</b>	<b>23,4</b>	<b>10,6</b>	<b>60,8</b>	<b>4,6</b>	<b>8,1</b>	<b>5,9</b>	<b>11,2</b>	<b>5,0</b>	<b>6,9</b>	<b>12,6</b>
Abrera	429	-4,4	39,3	60,7	0,6	20,7	3,5	71,0	4,2	9,1	5,9	13,9	5,4	8,0	13,5
Castellví de Rosanes	46	7,0	34,1	65,9	0,0	13,8	0,0	84,8	1,4	7,5	4,3	12,1	10,3	5,3	10,7
Collbató	108	-10,2	37,0	63,0	0,0	18,8	3,7	73,8	3,7	8,4	5,0	13,9	3,6	7,0	13,5
Esparraguera	888	-3,9	37,6	62,4	0,6	23,5	6,1	65,6	4,2	9,6	6,1	14,9	5,5	8,5	14,6
Martorell	1.020	-0,7	47,7	52,3	0,9	15,9	8,0	70,0	5,2	8,5	6,7	11,1	5,9	7,7	11,9
Olesa de Montserrat	880	-9,3	41,7	58,3	0,8	22,2	8,0	63,8	5,3	10,0	6,9	14,5	5,4	8,5	16,4
Sant Andreu de la Barca	1.105	-7,3	38,8	61,2	0,6	18,1	6,0	70,1	5,2	9,1	5,9	14,0	6,0	8,0	14,8
Sant Esteve Sesrovires	224	-2,3	44,6	55,4	0,4	16,4	5,5	72,1	5,5	8,6	6,3	12,0	4,0	7,6	13,1
<b>ZONA NORD</b>	<b>4.700</b>	<b>-5,2</b>	<b>41,3</b>	<b>58,7</b>	<b>0,7</b>	<b>19,5</b>	<b>6,5</b>	<b>68,5</b>	<b>4,9</b>	<b>9,1</b>	<b>6,3</b>	<b>13,4</b>	<b>5,6</b>	<b>8,0</b>	<b>14,1</b>
Cervelló	303	-2,3	37,1	62,9	0,4	30,4	6,2	62,1	0,9	9,6	6,0	14,8	8,4	7,7	13,6
Corbera de Llobregat	369	-8,4	42,7	57,3	0,0	23,8	11,4	61,1	3,7	7,5	5,5	10,3	5,6	6,7	10,2
El Papiol	131	6,5	39,9	60,1	0,5	35,9	5,9	53,7	4,1	8,2	5,4	12,6	6,6	7,3	11,1
La Palma de Cervelló	62	-24,4	39,8	60,2	1,6	14,5	4,8	74,2	4,8	4,6	3,2	6,3	3,1	3,4	7,8
Molins de Rei	741	-6,7	35,3	64,7	0,8	32,7	7,9	56,2	2,3	7,0	4,3	10,6	4,1	6,1	10,3
Pallejà	381	-8,9	35,0	65,0	0,5	24,8	6,8	65,7	2,1	8,8	5,2	14,1	4,3	8,4	12,2
Sant Feliu de Llobregat	1.657	-0,3	42,1	57,9	0,3	31,3	6,8	58,5	3,1	7,7	5,6	10,6	4,6	6,3	12,7
Sant Vicenç dels Horts	1.105	-1,8	38,3	61,7	0,5	21,8	9,8	62,6	5,3	8,8	5,6	13,6	6,5	7,9	12,8
Santa Coloma de Cervelló	216	-6,8	36,9	63,1	0,0	27,0	7,3	62,6	3,1	7,0	4,5	10,1	5,8	5,9	10,9
Torrelles de Llobregat	170	-3,8	36,5	63,5	0,0	26,5	4,7	65,0	3,7	8,7	5,7	12,7	9,7	7,6	11,0
Vallirana	561	7,2	38,3	61,7	0,2	32,0	10,2	54,2	3,4	11,5	7,6	17,1	9,1	10,8	14,2
<b>ZONA VALL BAIXA</b>	<b>5.695</b>	<b>-2,6</b>	<b>39,0</b>	<b>61,0</b>	<b>0,4</b>	<b>28,4</b>	<b>8,1</b>	<b>59,8</b>	<b>3,4</b>	<b>8,2</b>	<b>5,4</b>	<b>11,9</b>	<b>5,6</b>	<b>7,1</b>	<b>12,0</b>
<b>BAIX LLOBREGAT</b>	<b>28.563</b>	<b>-4,6</b>	<b>42,4</b>	<b>57,6</b>	<b>0,6</b>	<b>24,2</b>	<b>9,6</b>	<b>61,4</b>	<b>4,1</b>	<b>8,1</b>	<b>5,8</b>	<b>11,3</b>	<b>5,0</b>	<b>6,9</b>	<b>12,4</b>
<b>PROVINCIA BARCELONA</b>	<b>199.114</b>	<b>-2,8</b>	<b>42,7</b>	<b>57,3</b>	<b>0,8</b>	<b>24,1</b>	<b>8,8</b>	<b>61,8</b>	<b>4,4</b>	<b>8,4</b>	<b>6,3</b>	<b>11,2</b>	<b>5,5</b>	<b>7,1</b>	<b>12,3</b>
<b>CATALUNYA</b>	<b>260.990</b>	<b>0,2</b>	<b>43,3</b>	<b>56,7</b>	<b>1,4</b>	<b>22,2</b>	<b>10,0</b>	<b>61,9</b>	<b>4,4</b>	<b>8,4</b>	<b>6,3</b>	<b>11,2</b>	<b>6,0</b>	<b>7,3</b>	<b>11,7</b>

Font: OPMT-BL, a partir de les dades del Departament de Treball



**CONTRACTACIÓ REGISTRADA. 4T 2007**

Contractació registrada			Per sexe (%)			Per edat (%)			Per sectors econòmics (%)					Per tipus contr. (%)			Per nacionalitat (%)	
	Variació Trimestral (%)	Variació Anual (%)	Homes	Dones	<25	25-44	45+	Agricultura	Indústria	Construcció	Serveis	Indefinit	Temporal	Espanyola	Estrangera			
Total																		
Cornellà de Llobregat	7.417	27,6	-1,6	54,7	45,3	33,5	56,0	10,5	6,2	13,4	80,4	21,9	78,1	73,5	26,5			
Espulgues de Llobregat	2.974	-35,8	-42,7	50,4	49,6	26,2	57,6	16,2	8,3	14,2	77,2	22,3	77,7	74,0	26,0			
Sant Joan Despí	2.439	4,5	5,7	48,8	51,2	24,0	64,1	11,8	10,8	10,8	77,7	18,8	81,2	77,9	22,1			
Sant Just Desvern	1.464	7,6	-5,6	51,8	48,2	24,9	63,5	11,6	8,3	6,5	84,9	21,7	78,3	78,1	21,9			
<b>ZONA CENTRE</b>	<b>14.294</b>	<b>1,1</b>	<b>-13,9</b>	<b>52,5</b>	<b>47,5</b>	<b>29,5</b>	<b>58,5</b>	<b>12,0</b>	<b>7,6</b>	<b>12,4</b>	<b>79,7</b>	<b>21,4</b>	<b>78,6</b>	<b>74,9</b>	<b>25,1</b>			
Begues	215	16,2	2,4	50,7	49,3	19,1	64,2	16,7	0,9	22,3	72,6	22,8	77,2	77,7	22,3			
Castelldefels	2.959	-0,7	-1,7	47,9	52,1	30,9	55,2	13,9	2,6	11,9	85,0	25,7	74,3	69,6	30,4			
El Prat del Llobregat	15.625	35,4	86,8	63,1	36,9	28,7	58,4	12,9	3,0	5,4	91,6	10,7	89,3	84,9	15,1			
Gavà	3.722	3,8	-0,5	51,5	48,5	32,2	55,4	12,4	8,6	9,8	81,3	17,1	82,9	76,4	23,6			
Sant Boi de Llobregat	7.941	6,1	-12,0	46,2	53,8	36,0	50,3	13,6	5,0	8,8	85,7	14,3	85,7	80,5	19,5			
Sant Climent de Llobregat	174	24,3	28,9	72,4	27,6	26,4	59,8	13,8	1,1	14,4	54,6	15,5	84,5	69,0	31,0			
Viladecans	3.166	-1,5	-13,8	60,6	39,4	26,9	57,3	15,8	8,8	25,2	65,4	21,2	78,8	76,5	23,5			
<b>ZONA DELTA</b>	<b>33.802</b>	<b>16,0</b>	<b>20,1</b>	<b>56,2</b>	<b>43,8</b>	<b>30,8</b>	<b>55,8</b>	<b>13,4</b>	<b>4,6</b>	<b>9,3</b>	<b>85,7</b>	<b>14,7</b>	<b>85,3</b>	<b>80,7</b>	<b>19,3</b>			
Abrera	2.097	12,1	28,9	57,3	42,7	27,3	60,7	12,0	10,5	7,9	81,6	18,2	81,8	76,2	23,8			
Castellví de Rosanes	279	37,4	9,4	47,3	52,7	25,4	66,7	7,9	10,0	1,4	88,2	14,0	86,0	49,5	50,5			
Collbató	123	7,0	4,2	61,0	39,0	22,8	44,7	32,5	0,0	3,3	87,0	18,7	81,3	82,1	17,9			
Espanarguera	1.091	-11,2	-7,6	53,9	46,1	31,3	54,0	14,8	0,0	16,7	73,7	21,3	78,7	81,8	18,2			
Martorell	5.209	-10,0	-11,0	55,5	44,5	26,7	62,5	10,8	14,1	4,7	81,0	13,7	86,3	70,3	29,7			
Olesa de Montserrat	943	10,7	-2,5	50,6	49,4	32,4	55,5	12,1	13,0	15,3	70,9	19,0	81,0	77,3	22,7			
Sant Andreu de la Barca	3.620	16,1	-0,9	50,2	49,8	24,3	61,5	14,2	12,8	5,0	82,0	10,7	89,3	66,1	33,9			
Sant Esteve Sesrovires	1.725	17,7	0,4	57,2	42,8	32,2	56,1	11,7	9,4	2,6	87,9	8,3	91,7	68,8	31,2			
<b>ZONA NORD</b>	<b>15.087</b>	<b>3,1</b>	<b>-1,9</b>	<b>54,1</b>	<b>45,9</b>	<b>27,5</b>	<b>60,1</b>	<b>12,4</b>	<b>12,7</b>	<b>6,0</b>	<b>81,1</b>	<b>13,9</b>	<b>86,1</b>	<b>70,9</b>	<b>29,1</b>			
Cervelló	428	19,9	8,6	63,6	36,4	26,2	60,3	13,6	11,2	17,3	70,8	20,8	79,2	75,5	24,5			
Corbera de Llobregat	428	20,9	-9,1	53,5	46,5	25,7	54,2	20,1	6,1	24,5	68,7	22,4	77,6	67,3	32,7			
El Papiol	371	1,9	-10,0	67,4	32,6	22,4	63,1	14,6	1,9	10,2	62,8	34,8	65,2	74,1	25,9			
La Palma de Cervelló	154	-8,3	45,3	52,6	47,4	28,6	51,9	19,5	0,6	15,6	66,9	27,3	72,7	81,8	18,2			
Molins de Rei	2.003	-4,6	-26,8	53,5	46,5	29,8	57,1	13,1	12,9	8,5	78,4	20,0	80,0	79,4	20,6			
Pallejà	504	17,5	-3,8	58,1	41,9	25,8	60,3	13,9	10,1	19,2	70,6	26,0	74,0	75,0	25,0			
Sant Feliu de Llobregat	2.116	-8,8	-15,2	50,1	49,9	30,5	55,6	13,8	9,9	12,0	77,6	21,1	78,9	77,7	22,3			
Sant Vicenç dels Horts	2.447	-0,8	-15,6	53,6	46,4	36,3	51,8	11,9	52,1	10,3	37,4	12,6	87,4	82,4	17,6			
Santa Coloma de Cervelló	250	4,6	-4,6	60,8	39,2	18,0	63,2	18,8	1,2	18,4	59,2	26,0	74,0	74,0	26,0			
Torrelles de Llobregat	131	15,9	-7,1	58,8	41,2	23,7	60,3	16,0	1,5	24,4	64,1	40,5	59,5	81,7	18,3			
Vallirana	464	-15,3	-12,8	55,0	45,0	24,8	56,3	19,0	0,4	23,3	64,0	21,1	78,9	74,8	25,2			
<b>ZONA VALL BAIXA</b>	<b>9.296</b>	<b>-1,7</b>	<b>-15,3</b>	<b>54,4</b>	<b>45,6</b>	<b>30,1</b>	<b>55,9</b>	<b>14,0</b>	<b>0,4</b>	<b>22,7</b>	<b>64,0</b>	<b>20,0</b>	<b>80,0</b>	<b>78,3</b>	<b>21,7</b>			
<b>BAIX LLOBREGAT</b>	<b>72.479</b>	<b>7,6</b>	<b>-5,2</b>	<b>54,8</b>	<b>45,2</b>	<b>29,7</b>	<b>57,3</b>	<b>13,0</b>	<b>0,3</b>	<b>9,2</b>	<b>80,8</b>	<b>16,5</b>	<b>83,5</b>	<b>77,2</b>	<b>22,8</b>			
<b>PROVINCIA BARCELONA</b>	<b>567.142</b>	<b>9,4</b>	<b>0,7</b>	<b>49,5</b>	<b>50,5</b>	<b>29,3</b>	<b>57,3</b>	<b>13,3</b>	<b>0,4</b>	<b>7,2</b>	<b>83,3</b>	<b>16,9</b>	<b>83,1</b>	<b>73,3</b>	<b>26,7</b>			
<b>CATALUNYA</b>	<b>732.534</b>	<b>2,4</b>	<b>0,0</b>	<b>50,7</b>	<b>49,3</b>	<b>28,6</b>	<b>57,8</b>	<b>13,6</b>	<b>1,5</b>	<b>10,9</b>	<b>80,1</b>	<b>17,1</b>	<b>82,9</b>	<b>71,3</b>	<b>28,7</b>			

Font: OPMT-BL, a partir de les dades del Departament de Treball

## ESTRUCTURA PRODUCTIVA. 4T 2007

CENTRES DE COTITZACIÓ				POBLACIÓ ASSALARIADA								POBLACIÓ AUTÒNOMA							
	Total	Variació Trimestral (%)	Variació Anual (%)	Per sectors econòmics (%)				Per sectors econòmics (%)				Per sectors econòmics (%)							
				Total	Variació Trimestral (%)	Variació Anual (%)	Agricultura	Indústria	Construcció	Serveis	Total	Variació Trimestral (%)	Variació Anual (%)	Agricultura	Indústria	Construcció	Serveis		
Cornellà de Llobregat	2.710	-0,1	-0,3	31.293	2,2	4,1	0,1	20,1	16,1	63,7	4.731	0,4	0,7	0,1	8,7	19,8	71,3		
Espulgues de Llobregat	1.512	0,1	1,4	17.467	2,0	4,2	0,1	25,8	12,0	62,1	3.758	0,0	1,5	0,3	10,2	13,6	76,0		
Sant Joan Despi	959	-0,2	-1,1	13.299	0,4	-2,4	0,1	30,0	10,6	59,3	2.225	1,0	2,1	0,1	10,7	15,4	73,8		
Sant Just Desvern	743	0,3	-0,1	11.024	-1,7	-3,4	0,3	20,0	4,1	75,6	1.726	0,9	1,4	0,9	10,4	9,0	79,7		
<b>ZONA CENTRE</b>	<b>5.924</b>	<b>0,0</b>	<b>0,0</b>	<b>73.083</b>	<b>1,2</b>	<b>1,7</b>	<b>0,1</b>	<b>23,3</b>	<b>12,3</b>	<b>64,3</b>	<b>12.440</b>	<b>-29,3</b>	<b>1,3</b>	<b>0,2</b>	<b>9,8</b>	<b>15,7</b>	<b>74,3</b>		
Begues	149	0,0	4,2	627	1,6	2,5	1,8	11,8	20,6	65,9	580	2,8	3,9	0,9	6,9	17,9	74,3		
Castelldefels	1.872	0,7	0,3	10.338	-1,3	2,7	1,0	6,3	13,0	79,7	5.208	0,6	3,6	0,4	6,9	16,6	76,1		
El Prat del Llobregat	1.813	0,8	1,1	32.963	1,3	16,1	0,0	16,5	5,9	77,6	3.370	-0,5	0,7	0,4	8,0	17,2	74,4		
Gavà	1.536	0,3	3,0	12.806	0,4	3,0	0,4	23,2	13,3	63,2	3.310	0,1	3,0	0,3	7,2	18,9	73,6		
Sant Boi de Llobregat	2.283	-0,5	0,2	22.558	0,7	-3,2	0,2	18,3	11,1	70,4	5.213	0,2	0,9	0,2	7,7	22,3	69,8		
Sant Climent de Llobregat	117	-0,8	-0,8	798	1,7	-1,7	0,3	49,9	13,2	36,7	325	-0,3	1,9	3,4	8,6	20,3	67,7		
Viladecans	1.640	-1,8	-4,0	12.633	-0,9	-2,2	0,0	16,9	17,3	65,8	4.407	0,1	1,9	0,5	7,6	23,6	68,2		
<b>ZONA DELTA</b>	<b>9.410</b>	<b>-0,1</b>	<b>0,1</b>	<b>92.723</b>	<b>0,4</b>	<b>4,7</b>	<b>0,2</b>	<b>17,0</b>	<b>10,7</b>	<b>72,1</b>	<b>22.413</b>	<b>30,6</b>	<b>2,1</b>	<b>0,4</b>	<b>7,5</b>	<b>19,8</b>	<b>72,3</b>		
Abrera	407	0,0	0,2	6.247	1,6	2,8	0,0	49,7	7,8	42,5	747	2,9	4,9	0,9	7,4	21,7	70,0		
Castellví de Rosanes	94	3,3	-1,1	917	0,0	-2,9	1,9	38,9	1,9	57,4	151	6,3	8,6	0,7	14,6	13,9	70,9		
Collbató	92	-2,1	3,4	541	-0,6	7,6	0,6	15,2	11,3	73,0	349	2,9	8,4	0,0	8,6	21,8	69,6		
Esparraguera	703	-1,1	-0,8	5.159	-3,3	0,7	0,1	39,3	10,6	50,0	1.528	0,9	4,9	0,7	9,6	19,8	70,0		
Martorell	865	1,1	-2,1	10.930	0,5	-4,4	0,2	26,3	4,4	69,0	1.477	2,6	1,7	0,5	8,4	19,0	72,1		
Olesa de Montserrat	678	2,3	4,1	4.094	0,5	4,2	0,3	28,6	15,9	55,2	1.533	0,6	1,2	0,5	8,0	25,2	66,3		
Sant Andreu de la Barca	842	-1,6	-3,6	10.346	3,7	1,1	0,4	39,6	9,5	50,4	1.483	0,3	4,0	0,5	7,8	22,5	69,2		
Sant Esteve Sestriures	278	-0,4	1,8	4.559	0,4	12,9	0,1	38,0	4,9	57,1	506	1,0	4,3	1,0	10,1	21,3	67,6		
<b>ZONA NORD</b>	<b>3.959</b>	<b>0,1</b>	<b>-0,5</b>	<b>42.793</b>	<b>0,9</b>	<b>1,2</b>	<b>0,3</b>	<b>36,1</b>	<b>8,1</b>	<b>55,6</b>	<b>7.774</b>	<b>1,4</b>	<b>3,5</b>	<b>0,6</b>	<b>8,6</b>	<b>21,5</b>	<b>69,4</b>		
Cervelló	234	2,2	4,5	1.685	-1,6	4,8	0,1	35,1	11,3	53,4	786	3,3	6,1	0,9	8,4	21,1	69,6		
Corbera de Llobregat	289	5,1	-0,3	1.361	3,3	0,1	2,0	14,3	20,2	63,6	1.323	0,3	4,1	0,6	8,1	21,5	69,8		
El Papiol	259	-2,6	-2,6	1.992	-10,4	-11,2	0,4	49,8	5,7	44,1	366	0,3	1,9	2,7	12,3	21,0	63,9		
La Palma de Cervelló	127	5,0	9,5	856	8,1	14,3	0,6	39,5	13,3	46,6	302	1,7	1,3	1,7	7,0	16,2	75,2		
Molins de Rei	958	1,8	3,0	7.385	1,1	0,3	0,5	32,0	7,3	60,2	1.807	0,5	3,2	0,4	11,5	14,4	73,7		
Pallejà	300	2,0	3,8	2.121	1,8	4,2	0,3	14,4	14,3	71,0	848	0,7	3,7	0,4	8,5	17,7	73,5		
Sant Feliu de Llobregat	1.210	0,7	-0,4	10.220	0,1	-2,3	0,4	29,1	9,5	60,9	2.951	0,8	2,6	0,5	10,8	16,7	72,0		
Sant Vicenç dels Horts	796	1,7	1,9	7.654	0,1	-0,4	0,1	46,4	15,7	37,9	1.947	0,9	2,3	0,5	9,5	25,0	65,1		
Santa Coloma de Cervelló	204	-3,3	1,5	2.651	-0,9	6,5	0,0	21,7	17,8	60,5	561	3,7	7,5	0,7	9,3	20,0	70,1		
Torrelles de Llobregat	128	4,9	5,8	558	5,5	4,7	0,2	10,0	19,7	70,1	491	1,7	5,4	1,4	7,1	18,9	72,5		
Vallirana	376	3,6	2,7	2.030	-7,7	-5,1	0,2	29,7	20,9	49,2	1.240	0,6	4,0	0,4	8,6	24,7	66,3		
<b>ZONA VALL BAIXA</b>	<b>4.881</b>	<b>1,6</b>	<b>1,7</b>	<b>38.513</b>	<b>-0,5</b>	<b>-0,4</b>	<b>0,4</b>	<b>32,6</b>	<b>12,3</b>	<b>54,8</b>	<b>12.622</b>	<b>1,0</b>	<b>3,5</b>	<b>0,6</b>	<b>9,6</b>	<b>19,6</b>	<b>70,1</b>		
<b>BAIX LLOBREGAT</b>	<b>24.174</b>	<b>0,3</b>	<b>0,3</b>	<b>247.112</b>	<b>0,6</b>	<b>2,4</b>	<b>0,2</b>	<b>24,6</b>	<b>11,0</b>	<b>64,2</b>	<b>55.249</b>	<b>0,6</b>	<b>2,4</b>	<b>0,5</b>	<b>8,6</b>	<b>19,1</b>	<b>71,8</b>		
<b>PROVINCIA BARCELONA</b>	<b>204.079</b>	<b>0,3</b>	<b>0,4</b>	<b>2.096.043</b>	<b>0,0</b>	<b>1,8</b>	<b>0,3</b>	<b>19,9</b>	<b>8,3</b>	<b>71,5</b>	<b>412.618</b>	<b>0,6</b>	<b>2,0</b>	<b>0,9</b>	<b>10,4</b>	<b>16,4</b>	<b>72,2</b>		
<b>CATALUNYA</b>	<b>285.018</b>	<b>-0,6</b>	<b>0,9</b>	<b>2.727.728</b>	<b>-1,0</b>	<b>2,0</b>	<b>0,5</b>	<b>19,8</b>	<b>9,8</b>	<b>70,0</b>	<b>576.164</b>	<b>0,1</b>	<b>2,5</b>	<b>2,1</b>	<b>9,8</b>	<b>18,3</b>	<b>69,9</b>		

Font: OPMT-BL, a partir de les dades del Departament de Treball

## 9. GLOSSARI DE CONCEPTES

**ATUR REGISTRAT:** demandes d'ocupació registrades a les Oficines del Servei d'Ocupació de Catalunya (OSOC) que estan donades d'alta l'últim dia laborable de cada mes i que no es troben en cap de les situacions següents: pluriocupació, millora d'ocupació, col·laboració social, jubilació, pensionistes d'invalidesa absoluta o gran invalidesa, persones majors de 65 anys, recerca d'ocupació conjuntural o amb jornada inferior a 20 hores, estudiants, demandes suspeses, compatibilitat de prestacions, treballadors eventuais agrícoles subsidiats, rebuig d'accions d'inserció laboral, i altres causes com no tenir disponibilitat immediata o estar en situació d'incapacitat laboral transitòria o de baixa mèdica. Les categories de l'atur per nivell d'estudis s'agrupen de la següent manera: 1. Sense estudis: recull les persones sense estudis o amb estudis primaris incomplets. 2. Educació general: recull els estudis primaris complets i d'educació general. 3. Formació professional: recull els programes de formació professional i els tècnics i professionals superiors. 4. Estudis superiors: recull les titulacions universitàries de primer, segon i tercer cicle i altres estudis postsecundaris. La font d'obtenció de les dades és el Departament de Treball de la Generalitat de Catalunya.

**POBLACIÓ ASSALARIADA:** població ocupada que du a terme una activitat remunerada per compte d'altri. La font d'obtenció de les dades és l'Institut Nacional de la Seguridad Social (INSS), i les dades són facilitades pel Departament de Treball de la Generalitat de Catalunya.

**POBLACIÓ AUTÒNOMA:** població ocupada que du a terme una activitat remunerada per compte pròpia sense treballadors assalariats a càrrec. La font d'obtenció de les dades és l'Institut Nacional de la Seguridad Social (INSS), i les dades són facilitades pel Departament de Treball de la Generalitat de Catalunya.

**CONTRACTACIÓ REGISTRADA:** contractes amb lloc de treball a Catalunya registrats a les oficines públiques i comunicacions de contractació que realitzen els empresaris. La font d'obtenció de les dades és el Departament de Treball de la Generalitat de Catalunya.

**CENTRES DE COTITZACIÓ:** centres de cotització a la Seguretat Social amb un o més treballadors assalariats que desenvolupen la seva activitat econòmica en un territori determinat. La font d'obtenció de les dades és l'Institut Nacional de la Seguridad Social (INSS), i les dades són facilitades pel Departament de Treball de la Generalitat de Catalunya.

**DINAMISME PRODUCTIU:** El càlcul del dinamisme té en compte les activitats que més creixen i més disminueixen en termes relatius en relació amb el trimestre anterior. Per tal d'evitar distorsions provocades per activitats amb un increment relatiu molt elevat però poc rellevant

---

en termes absoluts, en la present anàlisi només es tenen en compte aquelles activitats econòmiques a 2 dígit de la CCAE-93 que suposen més d'un 1% del total.

**REGULACIÓ D'OCUPACIÓ:** nombre d'expedients autoritzats tramitats per les empreses i els representants legals dels treballadors per tal de sol·licitar la suspensió o rescissió de relacions laborals o reduccions de jornada, per causes econòmiques o d'altre tipus, i que han estat resolts per l'autoritat laboral. La font d'obtenció de les dades és el Departament de Treball de la Generalitat de Catalunya.

**SINISTRALITAT LABORAL:** conjunt d'accidents amb baixa registrats per causes laborals que tenen lloc durant la jornada de treball. No es comptabilitzen els accidents in itinere. La font d'obtenció de les dades és el Departament de Treball de la Generalitat de Catalunya. Els índexs d'incidència per sectors econòmics es calculen dividint el nombre d'accidents laborals amb baixa entre el total de persones assalariades per sectors econòmics.

**TAXA D'ATUR REGISTRAT:** relació entre la xifra d'atur registrat i la població activa que comprèn el conjunt de persones de 16 a 64 anys corresponent al Cens de Població de 2001. Aquestes darreres dades s'obtenen de l'Institut d'Estadística de Catalunya (IDESCAT) i de l'Instituto Nacional de Estadística (INE).

**TAXA DE TEMPORALITAT CONTRACTUAL:** relació entre el nombre de contractes temporals i el total de contractes registrats. Fa referència exclusivament als contractes signats durant el trimestre, és per tant un concepte diferent a la situació laboral del conjunt de la població assalariada que només es pot obtenir de registres com el Cens de població o enquestes com l'Enquesta de Població Activa.

**VARIACIÓ ABSOLUTA:** diferència existent entre els valors d'una mateixa variable respecte a dos moments determinats.

**VARIACIÓ RELATIVA:** percentatge de variació dels valors d'una mateixa variable entre dos períodes.

# ÍNDEX DE TAULES I GRÀFICS

<b>1. PRESENTACIÓ</b>	03
<b>2. L'INFORME EN UN MINUT</b>	04
<b>3. ATUR REGISTRAT</b>	05
<b>Evolució de l'atur registrat</b>	05
Taula 1. Atur registrat i taxes d'atur registrat. 4T 2007	
Gràfic 1. Evolució de la taxa d'atur registrat per zones territorials	
Gràfic 2. Evolució de la taxa d'atur registrat per àmbits geogràfics	
<b>Atur registrat per sexe i edat</b>	06
Gràfic 3. Evolució de la taxa d'atur registrat per sexe. Baix Llobregat	
Gràfic 4. Evolució de la taxa d'atur registrat per grups d'edat. Baix Llobregat	
Gràfic 5. Variació de l'atur registrat per sexe i edat. Baix Llobregat. 4T 2007	
Gràfic 6. Taxa d'atur registrat per sexe i grups d'edat. Baix Llobregat. 4T 2007	
<b>Atur registrat per activitats econòmiques</b>	07
Gràfic 7. Evolució de l'atur registrat per sectors econòmics. Baix Llobregat	
Gràfic 8. Variació de l'atur registrat per sectors econòmics. Baix Llobregat. 4T 2007	
Taula 2. Atur registrat per activitat econòmica anterior (10 principals). Baix Llobregat. 4T 2007	
<b>Perfil de les persones aturades</b>	08
Taula 3. Perfil trimestral de les persones aturades. Baix Llobregat	
<b>Atur registrat de persones estrangeres</b>	09
Taula 4. Atur registrat de persones estrangeres	
Gràfic 9. Proporció d'atur registrat per sexe i grups d'edat. Baix Llobregat. 4T 2007	
Gràfic 10. Proporció d'atur registrat per sectors econòmics. Baix Llobregat. 4T 2007	
<b>4. CONTRACTACIÓ REGISTRADA</b>	10
<b>Evolució de la contractació registrada</b>	10
Taula 5. Contractació registrada. 4T 2007	
Gràfic 11. Variació de la contractació registrada per zones territorials. 4T 2007	
Gràfic 12. Variació de la contractació registrada per àmbits geogràfics. 4T 2007	
Gràfic 13. Evolució de la contractació registrada per zones territorials	
Gràfic 14. Evolució de la contractació registrada per àmbits geogràfics	
<b>Tipus de contractes registrats</b>	11
Taula 6. Contractació registrada per tipus de contracte (I). 4T 2007	
Taula 7. Contractació registrada per tipus de contracte (II). 4T 2007	
Taula 8. Contractació registrada d'ETT. 4T 2007	
Gràfic 15. Evolució de la contractació registrada per tipus de contracte. Baix Llobregat	
Gràfic 16. Evolució de la taxa de temporalitat contractual per sexe. Baix Llobregat	
Gràfic 17. Evolució de la taxa de temporalitat contractual per grups d'edat. Baix Llobregat	
<b>Contractació registrada per activitats econòmiques</b>	14
Gràfic 18. Evolució de la contractació registrada per sectors econòmics. Baix Llobregat	
Gràfic 19. Variació de la contractació registrada per sectors econòmics. Baix Llobregat. 4T 2007	
Taula 9. Contractació registrada per activitat econòmica (10 principals). Baix Llobregat. 4T 2007	

<b>Perfil de les persones contractades</b> .....	15
Taula 10. Perfil trimestral de les persones contractades. Baix Llobregat	
<b>Contractació registrada de persones estrangeres</b> .....	16
Taula 11. Contractació registrada de persones estrangeres	
Gràfic 20. Proporció de contractes registrats per sexe i grups d'edat. Baix Llobregat. 4T 2007	
Gràfic 21. Proporció de contractes registrats per sectors econòmics. Baix Llobregat. 4T 2007	
<b>5. ESTRUCTURA PRODUCTIVA</b> .....	17
Taula 12. Estructura productiva. 4T 2007	
Taula 13. Característiques de l'estructura productiva. Baix Llobregat. 4T 2007. (%)	
Gràfic 22. Evolució dels centres de cotització i de la població assalariada. Baix Llobregat	
Gràfic 23. Distribució sectorial de la població assalariada. 4T 2007	
Gràfic 24. Variació trimestral de l'estructura productiva. Baix Llobregat. 4T 2007	
Gràfic 25. Variació anual de l'estructura productiva. Baix Llobregat. 4T 2007	
Taula 14. Activitats econòmiques més dinàmiques del trimestre (Ass+Aut). Baix Llobregat. 4T 2007	
Taula 15. Activitats econòmiques menys dinàmiques del trimestre (Ass+Aut). Baix Llobregat. 4T 2007	
Taula 16. Principals activitats econòmiques per zones territorials. Població assalariada. Baix Llobregat. 4T 2007	
<b>6. REGULACIÓ D'OCUPACIÓ</b> .....	20
Taula 17. Expedients de regulació d'ocupació i persones afectades. 4T 2007	
Gràfic 26. Expedients de regulació d'ocupació i persones afectades. Baix Llobregat	
Gràfic 27. Evolució de les persones afectades per sexe. Baix Llobregat	
Gràfic 28. Distribució sectorial dels expedients de regulació. 4T 2007	
Gràfic 29. Distribució sectorial de les persones afectades. 4T 2007	
Taula 18. Expedients de regulació d'ocupació i persones afectades per activitats econòmiques (CCAIE-93). Baix Llobregat. 4T 2007	
<b>7. SINISTRALITAT LABORAL</b> .....	22
Taula 19. Accidents laborals. 4T 2007	
Gràfic 30. Evolució trimestral del nombre d'accidents laborals. Baix Llobregat	
Gràfic 31. Evolució trimestral del nombre d'accidents laborals per sexe. Baix Llobregat	
Gràfic 32. Índexs d'incidència trimestrals per sectors econòmics. Indústria	
Gràfic 33. Índexs d'incidència trimestrals per sectors econòmics. Construcció	
Gràfic 34. Índexs d'incidència trimestrals per sectors econòmics. Serveis	
<b>8. PRINCIPALS DADES PER MUNICIPIS</b> .....	24
<b>9. GLOSSARI DE CONCEPTES</b> .....	27



