



Guide d'accueil dans le Baix Llobregat



Guide d'accueil dans le Baix Llobregat

Le Baix Llobregat est un département situé au Sud de la province de Barcelone. Il est limitrophe au Nord avec le Bages, à l'Est avec le Vallès Occidental, au Sud-est avec le Barcelonès, au Sud-ouest avec le Garraf, à l'Ouest avec l'Alt Penedès, au Nord-ouest avec l'Anoia et il est bordé par la Méditerranée au Sud.

Il compte 809 883*, habitants et sa superficie est de 486,7 km².

La capitale du département est Sant Feliu del Llobregat.

Le département est formé de 30 communes, dont cinq dépassent les 50 000 habitants.

Mer, fleuve et montagne définissent le territoire. Aux 15 km de vastes plages dont il dispose, s'ajoutent les chaînes de montagne du Garraf, de l'Ordal, du Collserola et la majestueuse montagne de Montserrat, adaptées à la randonnée et aux activités dans la nature, et le fleuve, dans son tronçon final, fait naître le delta de Llobregat, d'une valeur incalculable et d'une grande richesse écologique.

Département d'accueil

À partir de l'année 2000, la réalité sociale du Baix Llobregat a connu des changements liés au phénomène migratoire, en quelques années, l'indice migratoire augmentant significativement.

Alors que des communes comme Castelldefels ont un indice de population étrangère de 18,6 %, d'autres comme Sant Climent de Llobregat ont 1,6 %. La dispersion territoriale est également accompagnée de la diversification des origines des nouveaux venus.

Ainsi, au cours des dernières années, le Baix Llobregat a vu aug-

menter sa diversité culturelle en accueillant dans le département des nouveaux résidents venus du monde entier.**

Ce guide est un document dans lequel se trouvent les principales ressources et les principaux services de base pour l'accueil des personnes nouvelles dans le département et dans la commune, dans le but de rendre plus facile leur adaptation au fonctionnement grâce à des informations pratiques et de qualité. Y sont regroupés les services et les ressources utiles et il est traduit dans plusieurs langues.

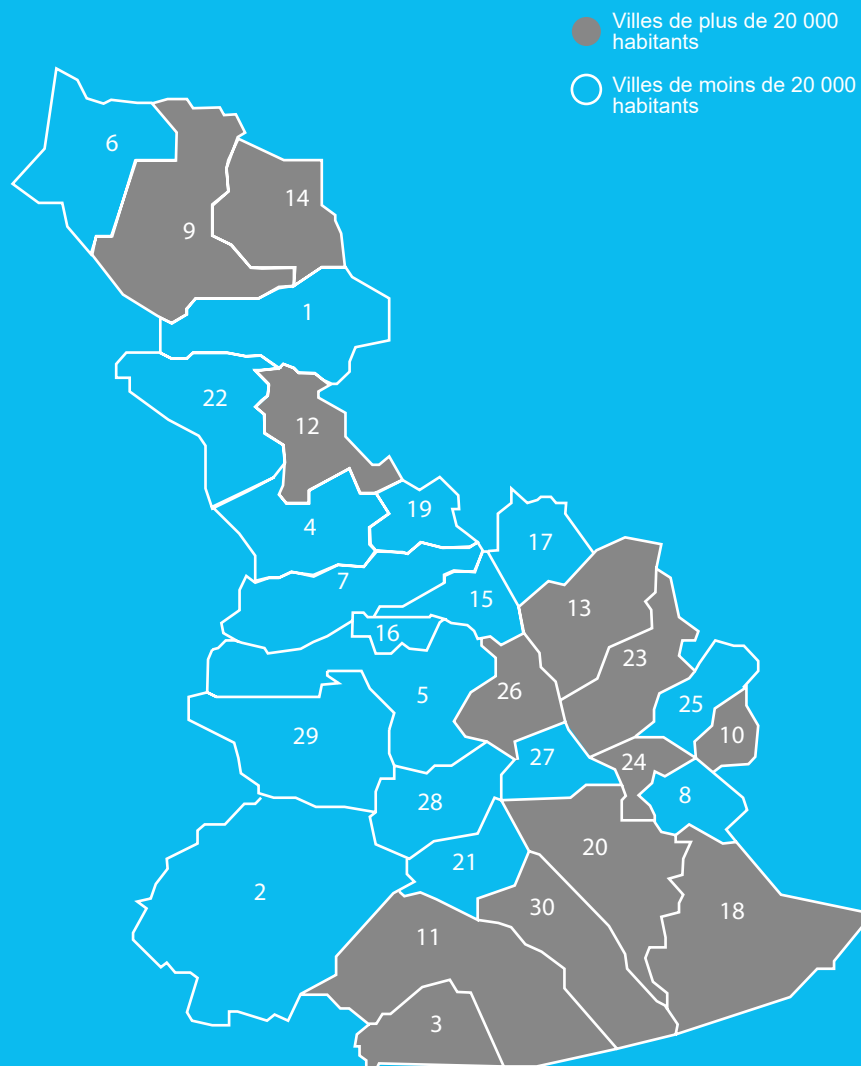
Guide d'accueil dans le Baix Llobregat
Conseil départemental du Baix Llobregat
Décembre 2015
Édition et mise en page: studiomoare.com
Traductions : METAFRASI Traducció i Interpretació S.L.
Support administratif: José Luis Ariza
Avec la collaboration des Mairies du Baix Llobregat

*Les données détaillées par commune peuvent être consultées de manière interactive sur la page Web de l'Observatori Comarcal del Baix Llobregat (l'Observatoire départemental du Baix Llobregat).

** (Instituto nacional de Estadística, 01/01/2016)

El Baix Llobregat

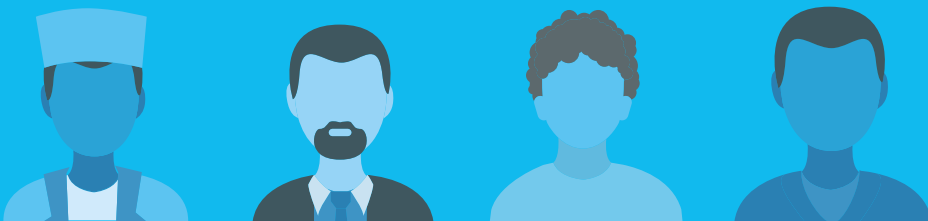
Carte du département



1	Abrera	P 06
2	Begues	P 18
3	Castelldefels	🔗
4	Castellví de Rosanes	P 30
5	Cervelló	P 42
6	Collbató	P 54
7	Corbera de Llobregat	P 66
8	Cornellà de Llobregat	🔗
9	Esparreguera	🔗
10	Esplugues de Llobregat	🔗
11	Gavà	🔗
12	Martorell	🔗
13	Molins de Rei	🔗
14	Olesa de Montserrat	🔗
15	El Papiol	P 78
16	Pallejà	P 90
17	La Palma de Cervelló	P 102
18	El Prat de Llobregat	🔗
19	Sant Andreu de la Barca	🔗
20	Sant Boi de Llobregat	🔗
21	Sant Climent de Llobregat	P 114
22	Sant Esteve Sesrovires	P 126
23	Sant Feliu de Llobregat	🔗
24	Sant Joan Despí	🔗
25	Sant Just Desvern	P 138
26	Sant Vicenç dels Horts	🔗
27	Santa Coloma de Cervelló	P 150
28	Torrelles de Llobregat	P 162
29	Vallirana	P 174
30	Viladecans	🔗



Guide d'accueil dans le Baix Llobregat Abrera



SE RECENSER



Le cens municipal est le registre administratif de tous les habitants de la commune.

Le recensement est gratuit et permet d'être résident de la ville ou du village où l'on vit. Toutes les personnes, avec ou sans permis de résidence, doivent être recensées. Il est nécessaire pour démontrer la résidence dans la commune dans les démarches liées à la Loi sur les étrangers et pour avoir accès aux services publics (éducation, santé, etc.)

Où?

Aux Bureaux de service au citoyen dans votre commune, vous pourrez vous informer de la procédure à suivre pour vous recenser.

	Mairie d'Abrera Pl. Constitució, 1 93 770 03 25
	Bureau de service à citoyenneté Pl. Constitució, 1 93 770 03 25 lun.-sam. 9-14h / mar. et jeu. 16h30-19h Juillet et août seulement les merc. après-midi

*Toutes les personnes étrangères non communautaires recensées et qui ne possèdent pas de permis de résidence permanent doivent renouveler l'inscription au cens municipal tous les 2 ans à compter de la date de recensement initiale.



Obtenir la Carte de santé (Targeta Sanitària) :

La Targeta Sanitària (TSI) permet d'avoir accès aux services du système de santé publique.

Toutes les personnes recensées, avec ou sans permis de résidence, peuvent l'obtenir. Cette carte donne accès au service médical et à l'assistance gratuite aux CAP (Centres de soins primaires) et dans les hôpitaux du réseau public, il faut également la présenter à la pharmacie pour acheter des médicaments sur ordonnance. Chaque membre de la famille doit posséder sa TSI.

Si vous n'avez pas de TSI, on ne vous prendra en charge que si vous avez moins de 18 ans, dans des cas d'urgence et de maladie grave, ou si vous êtes une femme enceinte.



Où?

Aux Centres d'Atenció Primària (CAP) de votre commune. (Avec votre document d'identité, l'attestation de recensement (volant d'empadronament) et la photocopie du document d'affiliation à la Sécurité Sociale*). En cas de maladie ou de problème de santé, vous pouvez vous adresser au CAP auquel vous êtes relié en fonction de votre domicile.

CENTRES DE SOINS PRIMAIRES LES PLUS PROCHES

CAP d'Abrera
C. Manresa, 9-15
93 770 25 61
Lun-Ven 8-21h et Sam. 10-12h

CAP de Santa Maria de Vilalba
Camí castell de Voltrera, s/n
93 770 17 38

CAP de Can Vilalba
Avinguda Circunval·lació, s/n
93 770 49 39

PHARMACIES

Passeig de l'Església, 1-3
93 770 36 84

C/ de Martorell, 2
93 770 07 58

C/ Antoni Gaudí, 61.
93 770 34 44

C/ Major, 26, local 3 de
Sta. Maria de Vilalba
93 770 20 38

Services généraux HÔPITAUX

Hôpital Sant Joan de Déu
Martorell
Av. Mancomunitats
Comarcals, 1
93 774 20 20

Hôpital General Parc
Sanitari Sant Joan de Déu
Sant Boi de Llobregat
Camí Vell de la Colònia, 25
93 661 52 08

Hôpital de Viladecans
Av. de Gavà, 38
93 659 01 11

Hôpital Sant Joan de Déu
(Efnance) Espluges de Llobregat
Pg. de Sant Joan de Déu, 2
93 253 21 00

Hôpital del Sant Joan Despí
Moisés Brogii
Sant Joan Despí
C. Jacint Verdaguer, 90
93 553 12 00

CENTRES DE SOINS PRIMAIRES

CS Serral de Sant Vicenç dels
Horts. Lu-ven: 20-8h (Sam,Dim et
jours fériés de 20:30-8:30h).
Ctra. de Sant Boi, 59-61
93 672 48 59

CUAP El Castell de
Castelldefels
C. Guillermo Marconi, 9
93 636 66 60

CUAP Sant Andreu de la Barca
C. Sant Felip Neri, 18
93 635 66 51

CAP Sant Idelfons (CUAP) de
Cornellà de Llobregat
Av. República Argentina, s/n
93 471 20 00

CAP Montclar
Pi i Margall, 115 (Sant Boi de Llob.)
93 652 91 16
Samedis et jours fériés urgences:
8:30-20:30h

Téléphones utiles :

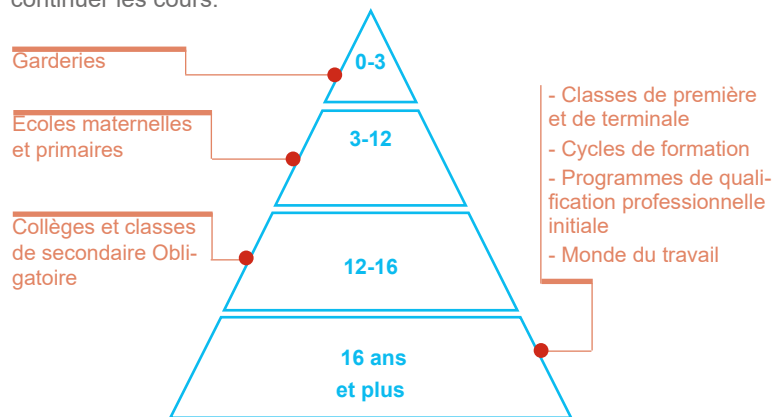




L'éducation est mixte, les garçons et les filles sont ensemble dans la même classe.

Classes d'accueil :

Lorsque les enfants entrent à l'École, on les assigne à un groupe de classe en fonction de leur âge et/ou de leur niveau. S'ils ne parlent pas catalan, les premiers mois, on les assiste quelques heures par jour dans une Classe d'accueil afin qu'ils atteignent le niveau nécessaire en catalan pour continuer les cours.



Òu?

Garderie Món Petit
C. Federico Garcia Lorca 15
93 770 34 58

Garderie Municipal
C. Antoni Gaudí 4
93 770 34 58

Garderie Quixalla
C. Purlom 12
93 773 81 38

École Josefina Ibáñez
C/ Antoni Gaudí, 15
93 770 16 45

École Ernest Lluch
Passeig de l'Estació, 15
93 770 12 13

École Francesc Platón i Sarí
C. Salvador Espriu, 3
93 770 03 81

Lycée Voltrera
Passeig de l'Estació 18
93 770 32 11

Services territoriaux
d'enseignement
Baix Llobregat
93 685 94 50



Le catalan est la langue propre à la Catalogne et la langue officielle du pays au même titre que le castillan. Apprendre les langues autochtones rendra l'intégration sociale et professionnelle sur le territoire plus facile.

Òu?

Service local de Catalan
C. Rosers 1
93 770 47 32

Classe Adulte d'Abrera
Pl. Escoles Velles s/n
93 770 28 71

Écoles pour les adultes : Les personnes plus grand de 16 ans ont accès à l'éducation gratuite. Ces centres offrent des formations, pendant l'après-midi et en soirée en catalan, castillan, anglais et en initiation à l'informatique parmi d'autres études, pour préparer l'examen pour obtenir le diplôme d'Éducation secondaire obligatoire, de Cycles de formation, etc.

Certaines mairies offrent même des formations en catalan et en castillan, demandez des informations !

Éducation à distance : parla.cat, Instituto Cervantes, etc.



Bénévolat pour des
tándems de langue
vxl.cat



Association pour
la normalisation
linguistique
93 272 31 00
cpnl.cat

SERVICES SOCIAUX



Les Services sociaux s'adressent à toutes les personnes recensées dans la commune, en particulier celles qui ont besoin d'une attention particulière car elles se trouvent en situation de vulnérabilité.

Ils fournissent un accès aux ressources et aux services spécialisés pour promouvoir le bien-être des personnes ainsi que l'égalité des chances de tous les citoyens. Ils répondent aux besoins sociaux des personnes, des familles et des groupes.

Il faut prendre en compte que l'accès à des ressources et des services déterminés (Revenu minimum d'insertion, retraites, etc.) est conditionné par la situation régulière et irrégulière des personnes qui en font la demande. Les mairies peuvent établir certaines réglementations municipales propres en matière de Services sociaux (Banque alimentaire, etc.).

Où?

Services sociaux, femmes et égalité
C. Major, 3
93 770 29 11

Téléphones utiles :



Assistance aux enfants
116 111



Croix Rouge Baix Llobregat Nord
93 775 05 50



Charités inter-paroissiales
93 652 57 70



Assistance aux victimes de violence contre les femmes
900 900 120



Assistance psychologique et conseils juridiques
93 557 24 20
3 points d'assistance: (Sant Feliu, Corbera et Abrera)



Servei de suport als municipis en l'atenció de les persones immigrades.
93 685 24 00.
ext.*613

CHERCHER DU TRAVAIL



L'âge minimum pour travailler en Catalogne est de 16 ans. Les moins de 18 ans doivent avoir une autorisation du père/de la mère et/ou du tuteur légal.

Pour travailler, vous devez disposer d'un permis de résidence et d'une autorisation de travail. Il existe plusieurs services auxquels se rendre lorsque l'on recherche du travail et qui aident à la recherche d'emploi et de formation sur la recherche d'emploi.

Où?



Service local d'occupation
C. Martorell, 20 1^a pl
93 770 01 02

Bureaux de travail de la Generalitat
012

OTG Martorell
Passatge dels Sindicats s/n,
Martorell
93 774 50 96

Portail de Feina Activa
feinaactiva.gencat.cat/web/guest/home

Sécurité sociale Martorell
Av. Mancomunitats Comarcals 9
93 775 19 69
93 775 20 91

Bureaux de la Sécurité sociale (Barcelona province department)
93 434 52 00

La Catalogne entreprend
012

SERVICES D'ORIENTATION JURIDIQUE



Le Servei d'Orientació Jurídica (SOJ) est un service public et gratuit d'assistance personnalisée subventionnée par le Département de la Justice, à travers le Secrétariat des relations avec l'Administration de la Justice, ce service conseille également les citoyens concernant le droit d'obtenir l'assistance juridique gratuite et la documentation nécessaire pour la demander.

Les conseils prêtés par ce service sont d'ordre général et les consultations qui peuvent y être formulées regroupent donc la totalité des domaines juridiques qui régulent les relations sociales : séparations, divorces, médiation familiale, locations de logements, contrats de vente, accidents de la circulation, assurances, etc.

Où?

Serveis d'Orientació Jurídica (Au 012, on vous informe du centre le plus proche)

Les mairies disposent également d'un service d'orientation juridique, dont les fonctions sont établies par les communes.

En matière de condition des étrangers, il existe certaines entités/associations qui ont des conventions avec certaines mairies et qui prêtent ce service de manière spécialisée, comme:



AMIC (L'association d'aide mutuelle d'immigrant en Catalogne)
93 304 68 41

AMIC Martorell
Pg Sindicat, s/n
93 790 44 46

AMIC Olesa de Montserrat
Cal Manè s/n
93 778 6976



CITE/CCCOO (Le centre d'information pour les travailleurs/ ses étrangers/ères)
93 481 27 20

CITE Martorell
C. Pep Ventura, 7
93 775 52 90

SÉCURITÉ ET FORMALITÉS



Police locale

Local Police
C. Rosalia de Castro, 7
93 770 09 81
24 hores

Commissariat de
Castelldefels - Gavà
Plaça Esperanto n°4
93 635 03 03

Mossos d'Esquadra*

Commissariat de martorell
Av. de les Mancomunitats
Comarcals, 11
93 693 51 10

Commissariat de
Sant Boi de Llobregat
Palau Marianau s/n
93 652 20 13

*Il s'agit de la police propre de la Catalogne (Au téléphone 012, on vous informe du commissariat le plus proche)

Commissariat de
Sant Feliu de Llobregat
C. Carretes n°11
93 632 74 40

Commissariats de Police Nationale

Commissariat de
Cornellà de Llobregat
Av. Sant Ildefonso s/n
93 261 90 91

Commissariat de Viladecans
C. Ballester, n°8
93 647 31 72

Préfectures, Bureaux de estranjeria à Barcelone:

Bureau 1
Passeig Sant Joan, 189-193
(Barcelona) 93 520 14 10

Bureau 2
C. Murcia, 42 (Barcelona)
93 520 14 10

Téléphones spécialisés :

Urgences
112 (gratuit 24h)

Numéro d'assistance
aux enfants
116 111

Urgences pour les
personnes sourdes
679 436 200 SMS

Ligne d'attention aux
femmes victimes de situation
de violence
900 900 120

Pompiers
012/112

TRANSPORTS



Trains



Ferrocarrils de la
Generalitat de
Catalunya
012



Renfe Cercanías
012



Tranvia (TRAM)
900 701 181

Autobús urbains et intraurbains

Hispano Igualadina
902 29 29 00

AUTRES TÉLÉPHONES ET SERVICES UTILES



Centre d'orientation pour les
enfants et les adolescents et
leur famille
Pl. Rebato, 1
93 770 33 44

Tribunal de paix
Passatge Telefònica, s/n
93 770 24 57

Point d'information pour les
jeunes
Pl. Rebato, 1
93 770 43 34

Bibliothèque Josep
Rocai Bros
C. Federico Garcia Lorca, 17
93 770 08 81

Pavillon sportif municipal
Passeig de l'Estació, 22
93 770 05 06

Déchèterie municipale
C. Progrés, 15
93 770 27 93

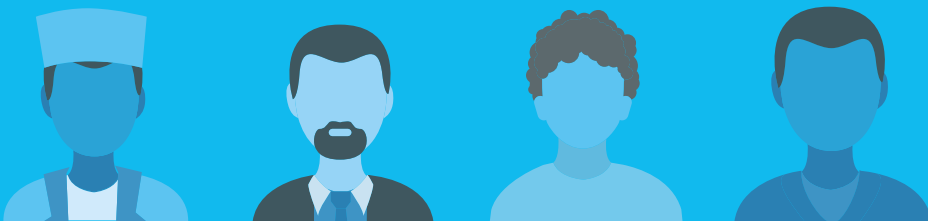
Homologation de diplômes
académiques: [http://queestu-
diar.gencat.cat/ca/homologa-
cio/](http://queestu-
diar.gencat.cat/ca/homologa-
cio/)

SARU (Service d'accompag-
nement et de reconnaissance
universitaire)
93 552 69 89

SOS Racism Catalonia
93 301 05 97



Guide d'accueil dans le Baix Llobregat Begues



SE RECENSER




Le cens municipal est le registre administratif de tous les habitants de la commune.

Le recensement est gratuit et permet d'être résident de la ville ou du village où l'on vit. Toutes les personnes, avec ou sans permis de résidence, doivent être recensées. Il est nécessaire pour démontrer la résidence dans la commune dans les démarches liées à la Loi sur les étrangers et pour avoir accès aux services publics (éducation, santé, etc.)

Où?

Aux Bureaux de service au citoyen dans votre commune, vous pourrez vous informer de la procédure à suivre pour vous recenser.

 Mairie de Begues
Av. de Torres Vilaró, 4
93 639 05 38

 Bureau de service à ciudadanía
Av. de Torres Vilaró, 4
93 639 05 38
lun. -ven. 9-14h / mer.
17:30-19:30 (15/006 au
15/09 de 9-14h)

*Toutes les personnes étrangères non communautaires recensées et qui ne possèdent pas de permis de résidence permanent doivent renouveler l'inscription au cens municipal tous les 2 ans à compter de la date de recensement initiale.

**Obtenir la Carte de santé
(Targeta Sanitària) :**

La Targeta Sanitària (TSI) permet d'avoir accès aux services du système de santé publique.

Toutes les personnes recensées, avec ou sans permis de résidence, peuvent l'obtenir. Cette carte donne accès au service médical et à l'assistance gratuite aux CAP (Centres de soins primaires) et dans les hôpitaux du réseau public, il faut également la présenter à la pharmacie pour acheter des médicaments sur ordonnance. Chaque membre de la famille doit posséder sa TSI.

Si vous n'avez pas de TSI, on ne vous prendra en charge que si vous avez moins de 18 ans, dans des cas d'urgence et de maladie grave, ou si vous êtes une femme enceinte.

**Où?**

Aux Centres d'Atenció Primària (CAP) de votre commune. (Avec votre document d'identité, l'attestation de recensement (volant d'empadronament) et la photocopie du document d'affiliation à la Sécurité Sociale*). En cas de maladie ou de problème de santé, vous pouvez vous adresser au CAP auquel vous êtes relié en fonction de votre domicile.

**CENTRES DE SOINS PRIMAIRES
LES PLUS PROCHES**

CAP Pou Torre
C. Ferran Muñoz, 2-8
Begues
93 639 23 56

PHARMACIES

Pharmacie
C. Major, 37
Begues
93 639 05 86

**Services généraux
HÔPITAUX**

Hôpital Sant Joan de Déu
Martorell
Av. Mancomunitats
Comarcals, 1
93 774 20 20

Hôpital General Parc
Sanitari Sant Joan de Déu
Sant Boi de Llobregat
Camí Vell de la Colònia, 25
93 661 52 08

Hôpital de Viladecans
Av. de Gavà, 38
93 659 01 11

Hôpital Sant Joan de Déu
(Efance) Espluges de Llobregat
Pg. de Sant Joan de Déu, 2
93 253 21 00

Hôpital del Sant Joan Despí
Moisés Brogii
Sant Joan Despí
C. Jacint Verdaguer, 90
93 553 12 00

CENTRES DE SOINS PRIMAIRES

CS Serral de Sant Vicenç dels
Horts. Lu-ven: 20-8h (Sam,Dim et
jours fériés de 20:30-8:30h).
Ctra. de Sant Boi, 59-61
93 672 48 59

CUAP El Castell de
Castelldefels
C. Guillermo Marconi, 9
93 636 66 60

CUAP Sant Andreu de la Barca
C. Sant Felip Neri, 18
93 635 66 51

CAP Sant Idelfons (CUAP) de
Cornellà de Llobregat
Av. República Argentina, s/n
93 471 20 00

CAP Montclar
Pi i Margall, 115 (Sant Boi de Llob.)
93 652 91 16
Samedis et jours fériés urgences:
8:30-20:30h

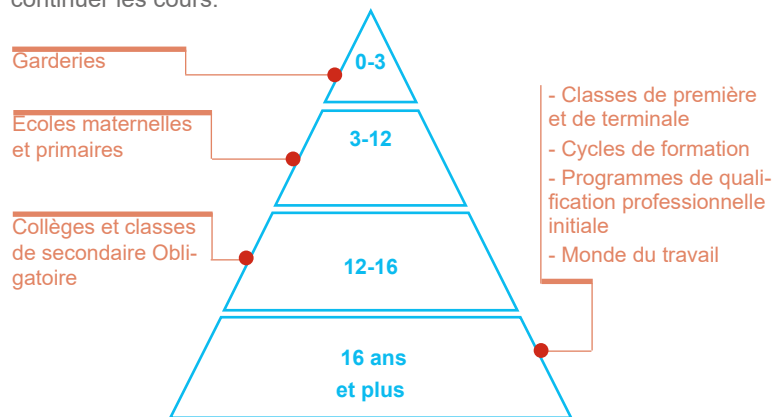
Téléphones utiles :



L'éducation est mixte, les garçons et les filles sont ensemble dans la même classe.

Classes d'accueil :

Lorsque les enfants entrent à l'École, on les assigne à un groupe de classe en fonction de leur âge et/ou de leur niveau. S'ils ne parlent pas catalan, les premiers mois, on les assiste quelques heures par jour dans une Classe d'accueil afin qu'ils atteignent le niveau nécessaire en catalan pour continuer les cours.



Où?

Col·legi Bosch
Camí Ral, 13
93 639 01 85

École Sant Lluís
de Pla i Amell
C. St Climent 8
93 639 00 11

École Sant Cristòfor
C. Mossèn Jacint Verdaguer, 2
93 639 07 48

Garderie el Guinyol
C/ Anselm Clavé, 11
93 639 11 66

Lycée de Begues
Camí Ral, 149
93 639 26 22

Services territoriaux
d'enseignement Baix Llobregat
93 685 94 50



Le catalan est la langue propre à la Catalogne et la langue officielle du pays au même titre que le castillan. Apprendre les langues autochtones rendra l'intégration sociale et professionnelle sur le territoire plus facile.

Où?

Centre d'éducation permanent
C. Àngel Guimerà 15
93 639 01 31

Apprendre catalan Gavà
C. de Sant Pere 114, 3r
93 638 26 11

Écoles pour les adultes : Les personnes plus grand de 16 ans ont accès à l'éducation gratuite. Ces centres offrent des formations, pendant l'après-midi et en soirée en catalan, castillan, anglais et en initiation à l'informatique parmi d'autres études, pour préparer l'examen pour obtenir le diplôme d'Éducation secondaire obligatoire, de Cycles de formation, etc.

Certaines mairies offrent même des formations en catalan et en castillan, demandez des informations !

Éducation à distance : parla.cat, Instituto Cervantes, etc.



Bénévolat pour des
tandems de langue
vxl.cat

Association pour
la normalisation
linguistique
93 272 31 00
cpnl.cat

SERVICES SOCIAUX



Les Services sociaux s'adressent à toutes les personnes recensées dans la commune, en particulier celles qui ont besoin d'une attention particulière car elles se trouvent en situation de vulnérabilité.

Ils fournissent un accès aux ressources et aux services spécialisés pour promouvoir le bien-être des personnes ainsi que l'égalité des chances de tous les citoyens. Ils répondent aux besoins sociaux des personnes, des familles et des groupes.

Il faut prendre en compte que l'accès à des ressources et des services déterminés (Revenu minimum d'insertion, retraites, etc.) est conditionné par la situation régulière et irrégulière des personnes qui en font la demande. Les mairies peuvent établir certaines réglementations municipales propres en matière de Services sociaux (Banque alimentaire, etc.).

Où?

Services sociaux, femmes et égalité
Cal Pere Vell (entrada Àngel Guimerà 15)
93 639 05 38 ext.*401
Lun - Ven. de 9-14h et Mer. soir 15-19h (sur rendez-vous)

Téléphones utiles :



Assistance aux enfants
116 111



Croix Rouge Begues
93 775 05 50



Charités inter-paroissiales
93 652 57 70



Assistance aux victimes de violence contre les femmes
900 900 120



Assistance psychologique et conseils juridiques
93 557 24 20
3 points d'assistance: (Sant Feliu, Corbera et Abrera)



Servei de suport als municipis en l'atenció de les persones immigrades.
93 685 24 00.
ext.*613

CHERCHER DU TRAVAIL



L'âge minimum pour travailler en Catalogne est de 16 ans. Les moins de 18 ans doivent avoir une autorisation du père/de la mère et/ou du tuteur légal.

Pour travailler, vous devez disposer d'un permis de résidence et d'une autorisation de travail. Il existe plusieurs services auxquels se rendre lorsque l'on recherche du travail et qui aident à la recherche d'emploi et de formation sur la recherche d'emploi.

Où?



Service local d'occupation
Centre Cívique: Av. Sitges 14
93 639 05 38 ext.*253

Bureaux de travail de la Generalitat
012

OTG Gavà
C. de Sant Pere, 88
93 662 70 11

Portail de Feina Activa
feinaactiva.gencat.cat/web/guest/home

Sécurité sociale Gavà
Riera de Sant Llorenç 103
93 662 35 59
93 662 49 54

Bureaux de la Sécurité sociale (Direction provinciale à Barcelone)
93 434 52 00

La Catalogne entreprend
012

SERVICES D'ORIENTATION JURIDIQUE



Le Servei d'Orientació Jurídica (SOJ) est un service public et gratuit d'assistance personnalisée subventionnée par le Département de la Justice, à travers le Secrétariat des relations avec l'Administration de la Justice, ce service conseille également les citoyens concernant le droit d'obtenir l'assistance juridique gratuite et la documentation nécessaire pour la demander.

Les conseils prêtés par ce service sont d'ordre général et les consultations qui peuvent y être formulées regroupent donc la totalité des domaines juridiques qui régulent les relations sociales : séparations, divorces, médiation familiale, locations de logements, contrats de vente, accidents de la circulation, assurances, etc.

Où?

Serveis d'Orientació Jurídica (Au 012, on vous informe du centre le plus proche)

Les mairies disposent également d'un service d'orientation juridique, dont les fonctions sont établies par les communes.

En matière de condition des étrangers, il existe certaines entités/associations qui ont des conventions avec certaines mairies et qui prêtent ce service de manière spécialisée, comme:



AMIC (L'association d'aide mutuelle d'immigrant en Catalogne)
93 304 68 41

AMIC Castelldefels
Ctra. de la Sentiu s/n
93 638 14 10



CITE/CCCOO (Le centre d'information pour les travailleurs/ses étrangers/ères)
93 481 27 20

CITE Gavà
C. Sarrià 3
93 638 14 10

SÉCURITÉ ET FORMALITÉS



Police locale

Local Police
Camí Ral, 35
93 639 10 90

Mossos d'Esquadra*

Commissariat de Sant Boi
C. Joan Batista Milà i Rebull, 2
93 567 58 45

Commissariat de Gavà
Av. de l'Eramprunyà, 48 - 50
93 554 19 19

*Il s'agit de la police propre de la Catalogne (Au téléphone 012, on vous informe du commissariat le plus proche)

Commissariats de Police Nationale

Commissariat de Cornellà de Llobregat
Av. Sant Ildefonso s/n
93 261 90 91

Commissariat de Castelldefels - Gavà
Plaça Esperanto n°4
Castelldefels
93 635 03 03

Commissariat de Sant Boi de Llobregat
Palau Marianau s/n
93 652 20 13

Commissariat de Sant Feliu de Llobregat
C. Carretes n°11
93 632 74 40

Commissariat de Viladecans
C. Ballester, n°8
93 647 31 72

Préfectures, Bureaux de estranjeria à Barcelone:

Bureau 1
Passeig Sant Joan, 189-193
(Barcelona) 93 520 14 10

Bureau 2
C. Murcia, 42 (Barcelona)
93 520 14 10

Téléphones spécialisés :

Urgences
112 (gratuit 24h)

Numéro d'assistance aux enfants
116 111

Urgences pour les personnes sourdes
679 436 200 SMS

Ligne d'attention aux femmes victimes de situation de violence
900 900 120

Pompiers
012/112

TRANSPORTS



Trains



Ferrocarrils de la
Generalitat de
Catalunya
012



Renfe Cercanías
012



Tranvia (TRAM)
900 701 181

Autobús urbains et intraurbains

Baix Bus
Autobusos MOHN
902 023 393

AUTRES TÉLÉPHONES ET SERVICES UTILES



Église
C. Ferran Muñoz 27
93 639 03 29

Tribunal de paix i Registre
Civil (Bâtiment Police)
Camí Ral, 35
93 639 12 70

Service pour jeune
Centre Cívique: Av. Sitges 14
93 639 05 38

Bibliothèque La Ginesta
Av. Sitges 14
93 639 28 08

Pavillon sportif municipal
C. Esports s/n
93 639 05 38

Centre Cívique el Roure
Av. Sitges 14
93 639 05 38

“Espai Nou”
(centre pour la gent âgé)
Centre Cívic: Av. Sitges 14
93 639 05 38

Déchèterie municipale
C. Pervindre 3
93 639 05 79

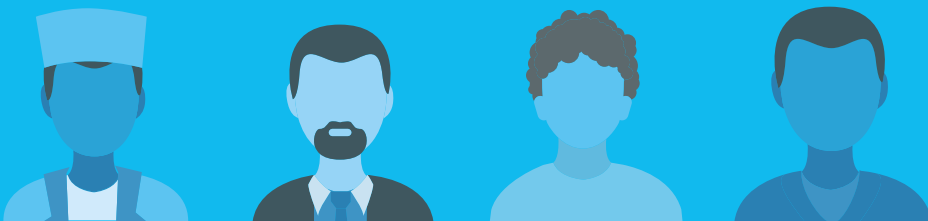
Homologation de diplômes
académiques: <http://queestudiar.gencat.cat/ca/homologacio/>

SARU (Service d'accompa-
gnement et de reconnaissance
universitaire)
93 552 69 89

SOS Racism Catalonia
93 301 05 97
93 412 00 34



Guide d'accueil dans le Baix Llobregat Castellví de Rosanes



SE RECENSER



Le cens municipal est le registre administratif de tous les habitants de la commune.

Le recensement est gratuit et permet d'être résident de la ville ou du village où l'on vit. Toutes les personnes, avec ou sans permis de résidence, doivent être recensées. Il est nécessaire pour démontrer la résidence dans la commune dans les démarches liées à la Loi sur les étrangers et pour avoir accès aux services publics (éducation, santé, etc.)

Où?

Aux Bureaux de service au citoyen dans votre commune, vous pourrez vous informer de la procédure à suivre pour vous recenser.



Mairie de Castellví
C/ Sant Antoni 1
93 775 19 42
Lun-Ven 8 - 15h
et lun 16 -19h

*Toutes les personnes étrangères non communautaires recensées et qui ne possèdent pas de permis de résidence permanente doivent renouveler l'inscription au cens municipal tous les 2 ans à compter de la date de recensement initiale.



Obtenir la Carte de santé (Targeta Sanitària) :

La Targeta Sanitària (TSI) permet d'avoir accès aux services du système de santé publique.

Toutes les personnes recensées, avec ou sans permis de résidence, peuvent l'obtenir. Cette carte donne accès au service médical et à l'assistance gratuite aux CAP (Centres de soins primaires) et dans les hôpitaux du réseau public, il faut également la présenter à la pharmacie pour acheter des médicaments sur ordonnance. Chaque membre de la famille doit posséder sa TSI.

Si vous n'avez pas de TSI, on ne vous prendra en charge que si vous avez moins de 18 ans, dans des cas d'urgence et de maladie grave, ou si vous êtes une femme enceinte.



Où?

Aux Centres d'Atenció Primària (CAP) de votre commune. (Avec votre document d'identité, l'attestation de recensement (volant d'empadronament) et la photocopie du document d'affiliation à la Sécurité Sociale*). En cas de maladie ou de problème de santé, vous pouvez vous adresser au CAP auquel vous êtes relié en fonction de votre domicile.

CENTRES DE SOINS PRIMAIRES LES PLUS PROCHES

Dispensaire-Dr Carlos Herráez
C/ Sant Antoni 1
Castellví
93 773 62 25
Lun, Mer et Ven

Services généraux HÔPITAUX

Hôpital Sant Joan de Déu
Martorell
Av. Mancomunitats
Comarcals, 1
93 774 20 20

Hôpital General Parc
Sanitari Sant Joan de Déu
Sant Boi de Llobregat
Camí Vell de la Colònia, 25
93 661 52 08

Hôpital de Viladecans
Av. de Gavà, 38
93 659 01 11

Hôpital Sant Joan de Déu
(Efance) Espluges de Llobregat
Pg. de Sant Joan de Déu, 2
93 253 21 00

Hôpital del Sant Joan Despí
Moisés Brogii
Sant Joan Despí
C. Jacint Verdaguer, 90
93 553 12 00

CENTRES DE SOINS PRIMAIRES

CS Serral de Sant Vicenç dels
Horts. Lu-ven: 20-8h (Sam,Dim et
jours fériés de 20:30-8:30h).
Ctra. de Sant Boi, 59-61
93 672 48 59

CUAP El Castell de
Castelldefels
C. Guillermo Marconi, 9
93 636 66 60

CUAP Sant Andreu de la Barca
C. Sant Felip Neri, 18
93 635 66 51

CAP Sant Idelfons (CUAP) de
Cornellà de Llobregat
Av. República Argentina, s/n
93 471 20 00

CAP Montclar
Pi i Margall, 115 (Sant Boi de Llob.)
93 652 91 16
Samedis et jours fériés urgences:
8:30-20:30h

Téléphones utiles :

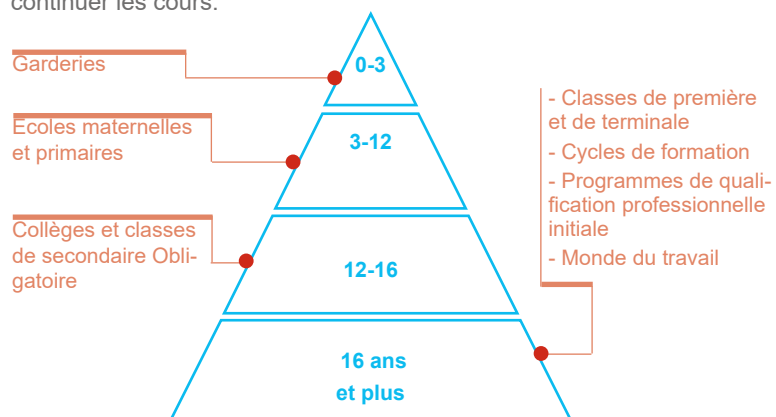




L'éducation est mixte, les garçons et les filles sont ensemble dans la même classe.

Classes d'accueil :

Lorsque les enfants entrent à l'École, on les assigne à un groupe de classe en fonction de leur âge et/ou de leur niveau. S'ils ne parlent pas catalan, les premiers mois, on les assiste quelques heures par jour dans une Classe d'accueil afin qu'ils atteignent le niveau nécessaire en catalan pour continuer les cours.



Où?

École Mare de Déu de Montserrat
C. de les escoles nº 3
93 775 14 60

Services territoriaux d'enseignement Baix Llobregat
93 685 94 50



Le catalan est la langue propre à la Catalogne et la langue officielle du pays au même titre que le castillan. Apprendre les langues autochtones rendra l'intégration sociale et professionnelle sur le territoire plus facile.

Où?

Apprendre catalan Martorell
C. Josep Tarradellas 11
93 775 25 38

Apprendre catalan St. Andreu
Ctra. de Barcelona 1 PB
93 682 52 88

Écoles pour les adultes : Les personnes plus grand de 16 ans ont accès à l'éducation gratuite. Ces centres offrent des formations, pendant l'après-midi et en soirée en catalan, castillan, anglais et en initiation à l'informatique parmi d'autres études, pour préparer l'examen pour obtenir le diplôme d'Éducation secondaire obligatoire, de Cycles de formation, etc.

Certaines mairies offrent même des formations en catalan et en castillan, demandez des informations !

Éducation à distance : parla.cat, Instituto Cervantes, etc.



Bénévolat pour des tandems de langue
vxl.cat



Association pour la normalisation linguistique
93 272 31 00
cpnl.cat



Les Services sociaux s'adressent à toutes les personnes recensées dans la commune, en particulier celles qui ont besoin d'une attention particulière car elles se trouvent en situation de vulnérabilité.

Ils fournissent un accès aux ressources et aux services spécialisés pour promouvoir le bien-être des personnes ainsi que l'égalité des chances de tous les citoyens. Ils répondent aux besoins sociaux des personnes, des familles et des groupes.

Il faut prendre en compte que l'accès à des ressources et des services déterminés (Revenu minimum d'insertion, retraites, etc.) est conditionné par la situation régulière et irrégulière des personnes qui en font la demande. Les mairies peuvent établir certaines réglementations municipales propres en matière de Services sociaux (Banque alimentaire, etc.).

Où?

Services sociaux
C. Sant Antoni 1
93 775 19 42
Lun-Ven. 8-15h et Lun 16-19h

Téléphones utiles :

116 111
Infància Respor

Assistance aux enfants
116 111



Croix Rouge Baix Llobregat Nord
93 775 05 50



Charités inter-paroissiales
93 652 57 70

900 900 120
Contra la violència masculista Atenció 24 h

Assistance aux victimes de violence contre les femmes
900 900 120



Assistance psychologique et conseils juridiques
93 557 24 20
3 points d'assistance: (Sant Feliu, Corbera et Abrera)



Servei de suport als municipis en l'atenció de les persones immigrades.
93 685 24 00.
ext.*613



L'âge minimum pour travailler en Catalogne est de 16 ans. Les moins de 18 ans doivent avoir une autorisation du père/de la mère et/ou du tuteur légal.

Pour travailler, vous devez disposer d'un permis de résidence et d'une autorisation de travail. Il existe plusieurs services auxquels se rendre lorsque l'on recherche du travail et qui aident à la recherche d'emploi et de formation sur la recherche d'emploi.

Où?

SOC Servei d'Ocupació de Catalunya

Service local d'occupation
C. Sant Antoni 1
93 775 19 42
686 92 54 84
Lun-Ven 8-15h et Lun 16-19h

Bureaux de travail de la Generalitat
012

Sécurité sociale Martorell
Av. Mancomunitats Comarcals 9
93 775 19 69
93 775 20 91

Portail de Feina Activa
feinaactiva.gencat.cat/web/guest/home

OTG Martorell
Passatge dels Sindicats s/n,
Martorell
93 774 50 96

Social Security Offices (Barcelona province department)
93 434 52 00

La Catalogne reprend
012



Le Servei d'Orientació Jurídica (SOJ) est un service public et gratuit d'assistance personnalisée subventionnée par le Département de la Justice, à travers le Secrétariat des relations avec l'Administration de la Justice, ce service conseille également les citoyens concernant le droit d'obtenir l'assistance juridique gratuite et la documentation nécessaire pour la demander.

Les conseils prêtés par ce service sont d'ordre général et les consultations qui peuvent y être formulées regroupent donc la totalité des domaines juridiques qui régulent les relations sociales : séparations, divorces, médiation familiale, locations de logements, contrats de vente, accidents de la circulation, assurances, etc.

Où?

Serveis d'Orientació Jurídica (Au 012, on vous informe du centre le plus proche)

Les mairies disposent également d'un service d'orientation juridique, dont les fonctions sont établies par les communes.

En matière de condition des étrangers, il existe certaines entités/associations qui ont des conventions avec certaines mairies et qui prêtent ce service de manière spécialisée, comme:



AMIC (L'association d'aide mutuelle d'immigrant en Catalogne)
93 304 68 41

AMIC Martorell
Passeig dels Sindicats s/n,
93 790 44 46



CITE/CCCOO (Le centre d'information pour les travailleurs/ ses étrangers/ères)
93 481 27 20

CITE/CCOO Martorell
C. Pep Ventura 7
93 775 52 90



Police locale

Vigilants municipals
C/ Sant Antoni 1
93 775 19 42
686 92 54 84

Commissariat de
Castelldefels - Gavà
Plaça Esperanto n°4
93 635 03 03

Mossos d'Esquadra*

Commissariat Martorell
Av. De les Mancomunitats
Comarcals, 11
93 693 51 10 / 112

Commissariat de
Sant Boi de Llobregat
Palau Marianau s/n
93 652 20 13

*Il s'agit de la police propre de la Catalogne (Au téléphone 012, on vous informe du commissariat le plus proche)

Commissariat de
Sant Feliu de Llobregat
C. Carretes n°11
93 632 74 40

Commissariats de Police Nationale

Commissariat de
Cornellà de Llobregat
Av. Sant Ildefonso s/n
93 261 90 91

Commissariat de Viladecans
C. Ballester, n°8
93 647 31 72

Préfectures, Bureaux de estranjeria à Barcelone:

Bureau 1
Passeig Sant Joan, 189-193
(Barcelona) 93 520 14 10

Bureau 2
C. Murcia, 42 (Barcelona)
93 520 14 10

Téléphones spécialisés :

Urgences
112 (gratuit 24h)

Numéro d'assistance
aux enfants
116 111

Urgences pour les
personnes sourdes
679 436 200 SMS

Ligne d'attention aux
femmes victimes de situation
de violence
900 900 120

Pompiers
012/112

TRANSPORTS



Trains



Ferrocarrils de la
Generalitat de
Catalunya
012



Renfe Cercanías
012



Tranvia (TRAM)
900 701 181

Autobús urbains et intraurbains

Hispano
Llacunense
93 891 25 61

Soler i Sauret
93 632 51 33

AUTRES TÉLÉPHONES ET SERVICES UTILES



Tribunal de paix
C. Sant Antoni 1
93 775 19 42

Service pour jeune
C. Mare de Déu de Montserrat
29
93 775 19 42

Bibliobus la Mola
C. La Parra
609 773 535
93 775 19 42
Mer 11-13:30h

Pavillon sportif
municipal
C. de les Escoles s/n
93 775 19 42

Pharmacie
C. del Serral 1
93 774 10 13

Centre pour la gent âgé
Castellví de Rosanes
Plaça Europa s/n
93 775 19 42

Fondation Privé Rosella
(residence handicapé)
C. Convent 26
93 774 02 92

Centre Civique Can Suñer
C. St Llorenç de Morunys 6 bis
93 776 58 72

Centre pour la gent âgé
Palau Can Sunyer
C. St Llorenç de Morunys 10-12
93 774 54 51

Dispensaire-Dr Carlos
Herráez
C. Sant Antoni 1
93 773 62 25
Lun, Mer, Ven

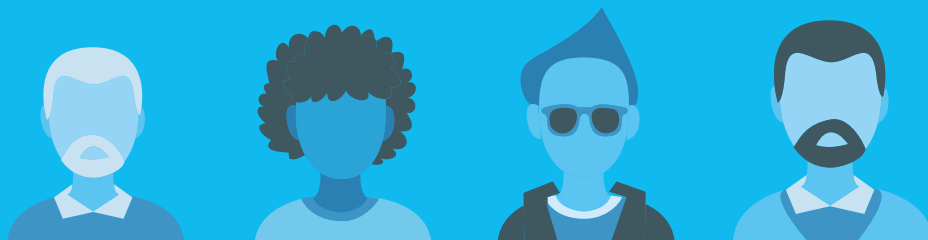
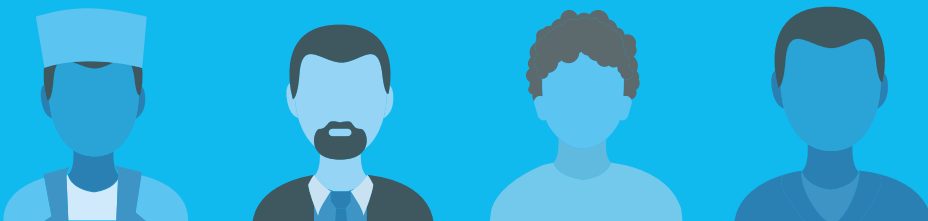
Homologation de diplômes acadé-
miques: <http://queestudiar.gencat.cat/ca/homologacio/>

SARU (Service d'accompa-
gnement et de reconnaissance
universitaire)
93 552 69 89

SOS Racism Catalonia
93 301 05 97



Guide d'accueil dans le Baix Llobregat Cervelló



SE RECENSER





Le cens municipal est le registre administratif de tous les habitants de la commune.

Le recensement est gratuit et permet d'être résident de la ville ou du village où l'on vit. Toutes les personnes, avec ou sans permis de résidence, doivent être recensées. Il est nécessaire pour démontrer la résidence dans la commune dans les démarches liées à la Loi sur les étrangers et pour avoir accès aux services publics (éducation, santé, etc.)

Où?

Aux Bureaux de service au citoyen dans votre commune, vous pourrez vous informer de la procédure à suivre pour vous recenser.

 Mairie de Cervelló
C. Major 146-148
93 660 00 70
Lun-Ven 9-14h

 Bureau de service
à ciutadania
C. Major 146-148
93 660 00 70

*Toutes les personnes étrangères non communautaires recensées et qui ne possèdent pas de permis de résidence permanent doivent renouveler l'inscription au cens municipal tous les 2 ans à compter de la date de recensement initiale.

**Obtenir la Carte de santé
(Targeta Sanitària) :**

La Targeta Sanitària (TSI) permet d'avoir accès aux services du système de santé publique.

Toutes les personnes recensées, avec ou sans permis de résidence, peuvent l'obtenir. Cette carte donne accès au service médical et à l'assistance gratuite aux CAP (Centres de soins primaires) et dans les hôpitaux du réseau public, il faut également la présenter à la pharmacie pour acheter des médicaments sur ordonnance. Chaque membre de la famille doit posséder sa TSI.

Si vous n'avez pas de TSI, on ne vous prendra en charge que si vous avez moins de 18 ans, dans des cas d'urgence et de maladie grave, ou si vous êtes une femme enceinte.

**Où?**

Aux Centres d'Atenció Primària (CAP) de votre commune. (Avec votre document d'identité, l'attestation de recensement (volant d'empadronament) et la photocopie du document d'affiliation à la Sécurité Sociale*). En cas de maladie ou de problème de santé, vous pouvez vous adresser au CAP auquel vous êtes relié en fonction de votre domicile.

**CENTRES DE SOINS PRIMAIRES
LES PLUS PROCHES**

CAP de Cervelló
C. Anselm Clavé s/n
93 684 01 70

**Services généraux
HÔPITAUX**

Hôpital Sant Joan de Déu
Martorell
Av. Mancomunitats
Comarcals, 1
93 774 20 20

Hôpital General Parc
Sanitari Sant Joan de Déu
Sant Boi de Llobregat
Camí Vell de la Colònia, 25
93 661 52 08

Hôpital de Viladecans
Av. de Gavà, 38
93 659 01 11

Hôpital Sant Joan de Déu
(Efance) Espluges de Llobregat
Pg. de Sant Joan de Déu, 2
93 253 21 00

Hôpital del Sant Joan Despí
Moisés Brogii
Sant Joan Despí
C. Jacint Verdaguer, 90
93 553 12 00

CENTRES DE SOINS PRIMAIRES

CS Serral de Sant Vicenç dels
Horts. Lu-ven: 20-8h (Sam,Dim et
jours fériés de 20:30-8:30h).
Ctra. de Sant Boi, 59-61
93 672 48 59

CUAP El Castell de
Castelldefels
C. Guillermo Marconi, 9
93 636 66 60

CUAP Sant Andreu de la Barca
C. Sant Felip Neri, 18
93 635 66 51

CAP Sant Idelfons (CUAP) de
Cornellà de Llobregat
Av. República Argentina, s/n
93 471 20 00

CAP Montclar
Pi i Margall, 115 (Sant Boi de Llob.)
93 652 91 16
Samedis et jours fériés urgences:
8:30-20:30h

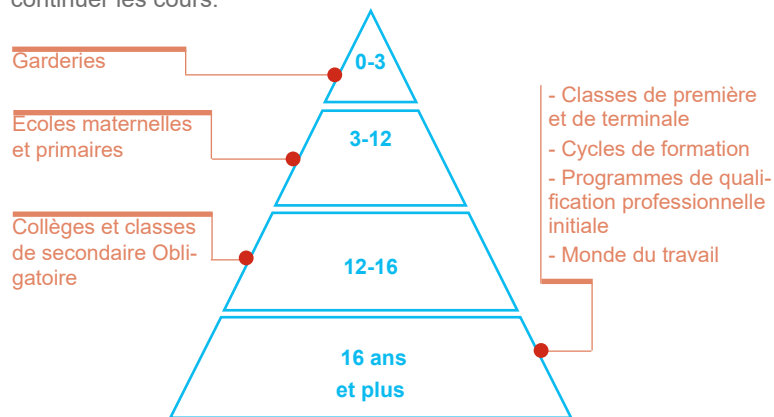
Téléphones utiles :



L'éducation est mixte, les garçons et les filles sont ensemble dans la même classe.

Classes d'accueil :

Lorsque les enfants entrent à l'École, on les assigne à un groupe de classe en fonction de leur âge et/ou de leur niveau. S'ils ne parlent pas catalan, les premiers mois, on les assiste quelques heures par jour dans une Classe d'accueil afin qu'ils atteignent le niveau nécessaire en catalan pour continuer les cours.



Où?

École Nova
C. Sta. Anna 62
93 684 02 57

École Sta. Maria de Cervelló
C. Barons de Cervelló s/n
93 660 05 99

SES Cervelló
C. del Pi s/n
93 684 29 48

Garderie La Masia
C. Germandat de
St. Sebastià, 14
93 660 11 94

Garderie Cervelló
Pl. del Mestre 2
93 660 04 51

Services territoriaux
d'enseignement Baix Llobregat
93 685 94 50



Le catalan est la langue propre à la Catalogne et la langue officielle du pays au même titre que le castillan. Apprendre les langues autochtones rendra l'intégration sociale et professionnelle sur le territoire plus facile.

Où?

Service local de Catalan
C. Major 146-148
93 660 00 70

Écoles pour les adultes : Les personnes plus grand de 16 ans ont accès à l'éducation gratuite. Ces centres offrent des formations, pendant l'après-midi et en soirée en catalan, castillan, anglais et en initiation à l'informatique parmi d'autres études, pour préparer l'examen pour obtenir le diplôme d'Éducation secondaire obligatoire, de Cycles de formation, etc.

Certaines mairies offrent même des formations en catalan et en castillan, demandez des informations !

Éducation à distance : parla.cat, Instituto Cervantes, etc.



Bénévolat pour des
tandems de langue
vxl.cat



Association pour
la normalisation
linguistique
93 272 31 00
cpnl.cat



Les Services sociaux s'adressent à toutes les personnes recensées dans la commune, en particulier celles qui ont besoin d'une attention particulière car elles se trouvent en situation de vulnérabilité.

Ils fournissent un accès aux ressources et aux services spécialisés pour promouvoir le bien-être des personnes ainsi que l'égalité des chances de tous les citoyens. Ils répondent aux besoins sociaux des personnes, des familles et des groupes.

Il faut prendre en compte que l'accès à des ressources et des services déterminés (Revenu minimum d'insertion, retraites, etc.) est conditionné par la situation régulière et irrégulière des personnes qui en font la demande. Les mairies peuvent établir certaines réglementations municipales propres en matière de Services sociaux (Banque alimentaire, etc.).

Où?

Services sociaux de Cervelló
C. Sta. Anna 19 bis
93 660 00 70

Téléphones utiles :

116 111
Infància Respor

Assistance aux enfants
116 111

Creu Roja

Croix Rouge Baix Llobregat Centre
93 668 18 18

Càritas

Charités inter-paroissiales
93 652 57 70

900 900 120
Contra la violència masculista Atenció 24 h

Assistance aux victimes de violence contre les femmes
900 900 120

-siad-
Servei d'Informació i Atenció a les Dones del Baix Llobregat

Assistance psychologique et conseils juridiques
93 557 24 20
3 points d'assistance: (Sant Feliu, Corbera et Abrera)

Conseil Comarcal del Baix Llobregat

Servei de suport als municipis en l'atenció de les persones immigrades.
93 685 24 00.
ext.*613



L'âge minimum pour travailler en Catalogne est de 16 ans. Les moins de 18 ans doivent avoir une autorisation du père/de la mère et/ou du tuteur légal.

Pour travailler, vous devez disposer d'un permis de résidence et d'une autorisation de travail. Il existe plusieurs services auxquels se rendre lorsque l'on recherche du travail et qui aident à la recherche d'emploi et de formation sur la recherche d'emploi.

Où?

SOC Servei d'ocupació de Catalunya

Service local d'occupation/
Club de Feina
C. Major 146-148
93 660 00 70

Bureaux de travail de la Generalitat
012

Sécurité sociale
Sant Feliu
C. Joan Maragall, 43
93 632 73 80

Portail de Feina Activa
feinaactiva.gencat.cat/web/guest/home

OTG St Feliu
C. Hospitalet s/n
93 632 76 20

Bureaux de la Sécurité sociale (Direcció provincial Barcelona)
93 434 52 00

La Catalogne entreprend
012

SERVICES D'ORIENTATION JURIDIQUE



Le Servei d'Orientació Jurídica (SOJ) est un service public et gratuit d'assistance personnalisée subventionnée par le Département de la Justice, à travers le Secrétariat des relations avec l'Administration de la Justice, ce service conseille également les citoyens concernant le droit d'obtenir l'assistance juridique gratuite et la documentation nécessaire pour la demander.

Les conseils prêtés par ce service sont d'ordre général et les consultations qui peuvent y être formulées regroupent donc la totalité des domaines juridiques qui régulent les relations sociales : séparations, divorces, médiation familiale, locations de logements, contrats de vente, accidents de la circulation, assurances, etc.

Où?

Serveis d'Orientació Jurídica (Au 012, on vous informe du centre le plus proche)

Les mairies disposent également d'un service d'orientation juridique, dont les fonctions sont établies par les communes.

En matière de condition des étrangers, il existe certaines entités/associations qui ont des conventions avec certaines mairies et qui prêtent ce service de manière spécialisée, comme:



AMIC (L'association d'aide mutuelle d'immigrant en Catalogne)
93 304 68 41



CITE/CCOO (Le centre d'information pour les travailleurs/ses étrangers/ères)
93 481 27 20

CITE/CCOO Molins de Rei
C. Verdaguer 95 bis
93 680 37 31

SÉCURITÉ ET FORMALITÉS



Police locale

Local Police
C. Vidriers 5
93 660 27 20

Commissariat de
Castelldefels - Gavà
Plaça Esperanto nº4
Castelldefels
93 635 03 03

Mossos d'Esquadra*

Commissariat Sant Feliu
Carretera de Sàns, 66
93 685 88 00

Commissariat de
Sant Boi de Llobregat
Palau Marianau s/n
93 652 20 13

*Il s'agit de la police propre de la Catalogne (Au téléphone 012, on vous informe du commissariat le plus proche)

Commissariats de Police Nationale

Commissariat de
Cornellà de Llobregat
Av. Sant Ildefonso s/n
93 261 90 91

Commissariat de
Sant Feliu de Llobregat
C. Carretes nº11
93 632 74 40

Commissariat de Viladecans
C. Ballester, nº8
93 647 31 72

Préfectures, Bureaux de estranjeria à Barcelone:

Bureau 1
Passeig Sant Joan, 189-193
(Barcelona) 93 520 14 10

Bureau 2
C. Murcia, 42 (Barcelona)
93 520 14 10

Téléphones spécialisés :

Urgences
112 (gratuit 24h)

Numéro d'assistance
aux enfants
116 111

Urgences pour les
personnes sourdes
679 436 200 SMS

Ligne d'attention aux
femmes victimes de situation
de violence
900 900 120

Pompiers
012/112

TRANSPORTS



Trains



Ferrocarrils de la
Generalitat de
Catalunya
012



Renfe Cercanías
012



Tranvia (TRAM)
900 701 181

Autobús urbains et intraurbains

Soler i Sauret
93 632 51 33

AUTRES TÉLÉPHONES ET SERVICES UTILES



Tribunal de paix
C. Major 146-148
93 660 00 70

Centre pour les jeunes
C. St. Esteve 9 bxs
93 660 19 03

Bibliothèque
Pl. Library 1
93 660 11 98

Pavillon sportif municipal
Av. Catalunya 19-39
93 660 08 40

Centre Civique
C. Sta Anna s/n
93 660 12 12

Centre pour la gent âgé
Josep Tarradelles
C.Major 85
93 660 16 15

Déchèterie municipale
Torrent d'en Mascaró 4
93 660 39 85

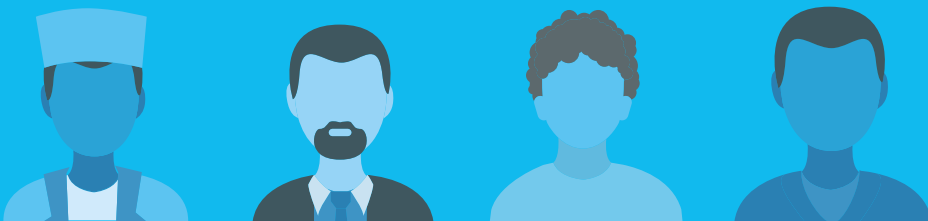
Homologation de diplômes
académiques: <http://queestudiar.gencat.cat/ca/homologacio/>

SARU (Service d'accompa-
gnement et de reconnaissance
universitaire)
93 552 69 89

SOS Racism Catalonia
93 301 05 97
93 412 00 34



Guide d'accueil dans le Baix Llobregat Collbató



SE RECENSER





Le cens municipal est le registre administratif de tous les habitants de la commune.

Le recensement est gratuit et permet d'être résident de la ville ou du village où l'on vit. Toutes les personnes, avec ou sans permis de résidence, doivent être recensées. Il est nécessaire pour démontrer la résidence dans la commune dans les démarches liées à la Loi sur les étrangers et pour avoir accès aux services publics (éducation, santé, etc.)

Où?

Aux Bureaux de service au citoyen dans votre commune, vous pourrez vous informer de la procédure à suivre pour vous recenser.

 Mairie de Collbató
C. Bonavista 2
93 777 01 00
jeu. 9-14h / 17-19h

 Bureau de service à ciudadanía
C. Bonavista 2
93 777 01 00

*Toutes les personnes étrangères non communautaires recensées et qui ne possèdent pas de permis de résidence permanent doivent renouveler l'inscription au cens municipal tous les 2 ans à compter de la date de recensement initiale.



Obtenir la Carte de santé (Targeta Sanitària) :

La Targeta Sanitària (TSI) permet d'avoir accès aux services du système de santé publique.

Toutes les personnes recensées, avec ou sans permis de résidence, peuvent l'obtenir. Cette carte donne accès au service médical et à l'assistance gratuite aux CAP (Centres de soins primaires) et dans les hôpitaux du réseau public, il faut également la présenter à la pharmacie pour acheter des médicaments sur ordonnance. Chaque membre de la famille doit posséder sa TSI.

Si vous n'avez pas de TSI, on ne vous prendra en charge que si vous avez moins de 18 ans, dans des cas d'urgence et de maladie grave, ou si vous êtes une femme enceinte.



Où?

Aux Centres d'Atenció Primària (CAP) de votre commune. (Avec votre document d'identité, l'attestation de recensement (volant d'empadronament) et la photocopie du document d'affiliation à la Sécurité Sociale*). En cas de maladie ou de problème de santé, vous pouvez vous adresser au CAP auquel vous êtes relié en fonction de votre domicile.

CENTRES DE SOINS PRIMAIRES LES PLUS PROCHES

CAP Collbató
C. Bonavista 4
Collbató
93 777 07 59

Services généraux HÔPITAUX

Hôpital Sant Joan de Déu
Martorell
Av. Mancomunitats
Comarcals, 1
93 774 20 20

Hôpital General Parc
Sanitari Sant Joan de Déu
Sant Boi de Llobregat
Camí Vell de la Colònia, 25
93 661 52 08

Hôpital de Viladecans
Av. de Gavà, 38
93 659 01 11

Hôpital Sant Joan de Déu
(Efance) Espluges de Llobregat
Pg. de Sant Joan de Déu, 2
93 253 21 00

Hôpital del Sant Joan Despí
Moisés Brogii
Sant Joan Despí
C. Jacint Verdaguer, 90
93 553 12 00

CENTRES DE SOINS PRIMAIRES

CS Serral de Sant Vicenç dels
Horts. Lu-ven: 20-8h (Sam,Dim et
jours fériés de 20:30-8:30h).
Ctra. de Sant Boi, 59-61
93 672 48 59

CUAP El Castell de
Castelldefels
C. Guillermo Marconi, 9
93 636 66 60

CUAP Sant Andreu de la Barca
C. Sant Felip Neri, 18
93 635 66 51

CAP Sant Idelfons (CUAP) de
Cornellà de Llobregat
Av. República Argentina, s/n
93 471 20 00

CAP Montclar
Pi i Margall, 115 (Sant Boi de Llob.)
93 652 91 16
Samedis et jours fériés urgences:
8:30-20:30h

CAP Esparraguera
Via del Mil·lenari, s/n
93 770 81 00

Téléphones utiles :

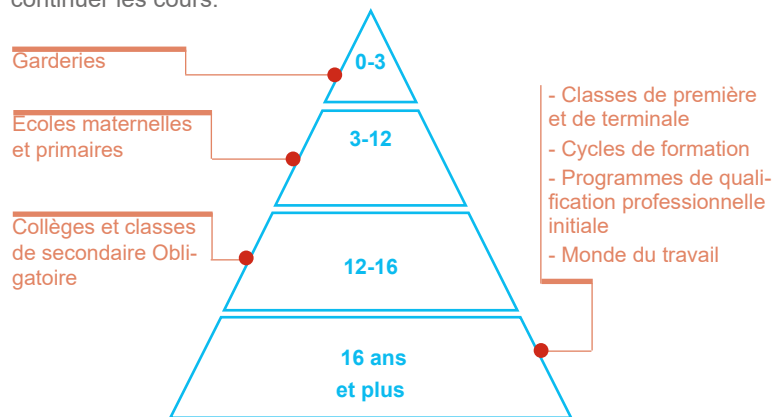




L'éducation est mixte, les garçons et les filles sont ensemble dans la même classe.

Classes d'accueil :

Lorsque les enfants entrent à l'École, on les assigne à un groupe de classe en fonction de leur âge et/ou de leur niveau. S'ils ne parlent pas catalan, les premiers mois, on les assiste quelques heures par jour dans une Classe d'accueil afin qu'ils atteignent le niveau nécessaire en catalan pour continuer les cours.



Où?

École La Salut
Pg. Escoles 5-7
93 777 00 19

École Mansuet
C. Montjuich, 30-32
93 777 98 38

SES Collbató
C. Tarragona 26
93 777 98 37

Garderie Abellerol
Pg. de la Fumada 4-6
93 777 99 80

Services territoriaux
d'enseignement Baix
Llobregat
93 685 94 50



Le catalan est la langue propre à la Catalogne et la langue officielle du pays au même titre que le castillan. Apprendre les langues autochtones rendra l'intégration sociale et professionnelle sur le territoire plus facile.

Où?

Apprendre catalan Esparraguera
C. dels Cavallers 26 1r
93 772 92 92

Apprendre catalan Martorell
C. Josep Tarradellas 11
93 775 25 38

Écoles pour les adultes : Les personnes plus grand de 16 ans ont accès à l'éducation gratuite. Ces centres offrent des formations, pendant l'après-midi et en soirée en catalan, castillan, anglais et en initiation à l'informatique parmi d'autres études, pour préparer l'examen pour obtenir le diplôme d'Éducation secondaire obligatoire, de Cycles de formation, etc.

Certaines mairies offrent même des formations en catalan et en castillan, demandez des informations !

Éducation à distance : parla.cat, Instituto Cervantes, etc.



Bénévolat pour des
tandems de langue
vxl.cat

Association pour
la normalisation
linguistique
93 272 31 00
cpnl.cat



Les Services sociaux s'adressent à toutes les personnes recensées dans la commune, en particulier celles qui ont besoin d'une attention particulière car elles se trouvent en situation de vulnérabilité.

Ils fournissent un accès aux ressources et aux services spécialisés pour promouvoir le bien-être des personnes ainsi que l'égalité des chances de tous les citoyens. Ils répondent aux besoins sociaux des personnes, des familles et des groupes.

Il faut prendre en compte que l'accès à des ressources et des services déterminés (Revenu minimum d'insertion, retraites, etc.) est conditionné par la situation régulière et irrégulière des personnes qui en font la demande. Les mairies peuvent établir certaines réglementations municipales propres en matière de Services sociaux (Banque alimentaire, etc.).

Où?

Services sociaux de Collbató
C. Bonavista 2
93 777 01 00

Téléphones utiles :

116 111
Infància Respor

Assistance aux enfants
116 111

Creu Roja

Croix Rouge Baix Llobregat Nord
93 775 05 50

Càritas

Charités inter-paroissiales
93 652 57 70

900 900 120
Contra la violència masculista Atenció 24 h

Assistance aux victimes de violence contre les femmes
900 900 120

-siad-
Servei d'Informació i Atenció a les Dones del Baix Llobregat

Assistance psychologique et conseils juridiques
93 557 24 20
3 points d'assistance: (Sant Feliu, Corbera et Abrera)

Conseil Comarcal del Baix Llobregat

Servei de suport als municipis en l'atenció de les persones immigrades.
93 685 24 00.
ext.*613



L'âge minimum pour travailler en Catalogne est de 16 ans. Les moins de 18 ans doivent avoir une autorisation du père/de la mère et/ou du tuteur légal.

Pour travailler, vous devez disposer d'un permis de résidence et d'une autorisation de travail. Il existe plusieurs services auxquels se rendre lorsque l'on recherche du travail et qui aident à la recherche d'emploi et de formation sur la recherche d'emploi.

Où?

SOC Servei d'Ocupació de Catalunya

Service local d'occupation
C/ Bonavista, 2
93 777 01 00

Bureaux de travail de la Generalitat
012

Sécurité sociale Martorell
Av. Mancomunitats Comarcals 9
93 775 19 69
93 775 20 91

Portail de Feina Activa
feinaactiva.gencat.cat/web/guest/home

OTG Martorell
Passatge dels Sindicats s/n, Martorell
93 774 50 96

Bureaux de la Sécurité sociale (Direction provinciale à Barcelone)
93 434 52 00

La Catalogne entreprend
012

SERVICES D'ORIENTATION JURIDIQUE



Le Servei d'Orientació Jurídica (SOJ) est un service public et gratuit d'assistance personnalisée subventionnée par le Département de la Justice, à travers le Secrétariat des relations avec l'Administration de la Justice, ce service conseille également les citoyens concernant le droit d'obtenir l'assistance juridique gratuite et la documentation nécessaire pour la demander.

Les conseils prêtés par ce service sont d'ordre général et les consultations qui peuvent y être formulées regroupent donc la totalité des domaines juridiques qui régulent les relations sociales : séparations, divorces, médiation familiale, locations de logements, contrats de vente, accidents de la circulation, assurances, etc.

Où?

Serveis d'Orientació Jurídica (Au 012, on vous informe du centre le plus proche)

Les mairies disposent également d'un service d'orientation juridique, dont les fonctions sont établies par les communes.

En matière de condition des étrangers, il existe certaines entités/associations qui ont des conventions avec certaines mairies et qui prêtent ce service de manière spécialisée, comme:



AMIC (L'association d'aide mutuelle d'immigrant en Catalogne)
93 304 68 41

AMIC Olesa de Montserrat
Cal Mané s/n
93 778 69 76

AMIC Martorell
Passeig dels Sindicats s/n,
Martorell
93 790 44 46



CITE/CCOO (Le centre d'information pour les travailleurs/ ses étrangers/ères)
93 481 27 20

CITE/CCOO Martorell
C. Pep Ventura 7
93 775 52 90

AMIC Esparraguera
Mairie Esparraguera
Pl. de l'Ajuntament, 1
93 777 18 01

SÉCURITÉ ET FORMALITÉS



Police locale

Local Police
C. Bonavista 2
93 777 01 00

Commissariat de
Castelldefels - Gavà
Plaça Esperanto n°4
93 635 03 03

Mossos d'Esquadra*

Commissariat de Martorell
Av. de les Mancomunitats
Comarcals, 11
93 693 51 10 / 112

Commissariat de
Sant Boi de Llobregat
Palau Marianau s/n
93 652 20 13

*Il s'agit de la police propre de la Catalogne (Au téléphone 012, on vous informe du commissariat le plus proche)

Commissariat de
Sant Feliu de Llobregat
C. Carretes n°11
93 632 74 40

Commissariats de Police Nationale

Commissariat de
Cornellà de Llobregat
Avda. Sant Ildefonso s/n
93 261 90 91

Commissariat de Viladecans
C. Ballester, n°8
93 647 31 72

Préfectures, Bureaux de estranjeria à Barcelone:

Bureau 1
Passeig Sant Joan, 189-193
(Barcelona) 93 520 14 10

Bureau 2
C. Murcia, 42 (Barcelona)
93 520 14 10

Téléphones spécialisés :

Urgences
112 (gratuit 24h)

Numéro d'assistance
aux enfants
116 111

Urgences pour les
personnes sourdes
679 436 200 SMS

Ligne d'attention aux
femmes victimes de situation
de violence
900 900 120

Pompiers
012/112

TRANSPORTS



Trains



Ferrocarrils de la
Generalitat de
Catalunya
012



Renfe Cercanías
012



Tranvia (TRAM)
900 701 181

Autobús urbains et intraurbains

Hispano
Igualadina
902 29 29 00

AUTRES TÉLÉPHONES ET SERVICES UTILES



Tribunal de paix
C. Bonavista 2
93 777 01 00

Service pour les jeunes
Pg. De la Fumada, 8
93 777 01 00

Bibliothèque
Pg. Mansuet 9-11
93 777 93 41

Pavillon sportif municipal
Av. Centenari s/n
618 00 24 95

Maison de la culture
Pg. Mansuet 9-11
93 777 01 00

Escola de Música
Pg. De les Escoles, 5-7
93 777 01 00

Déchèterie municipale
C. de les Ginesteres 29
667 562 713

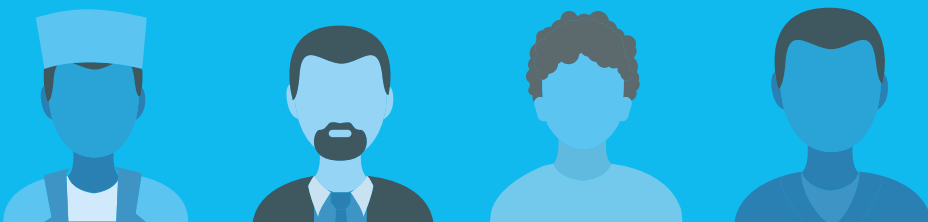
Homologation de diplômes
académiques: <http://queestudiar.gencat.cat/ca/homologacio/>

SARU (Service d'accompa-
gnement et de reconnaissance
universitaire)
93 552 69 89

SOS Racism Catalonia
93 301 05 97
93 412 00 34



Guide d'accueil dans le Baix Llobregat Corbera de Llobregat



SE RECENSER





Le cens municipal est le registre administratif de tous les habitants de la commune.

Le recensement est gratuit et permet d'être résident de la ville ou du village où l'on vit. Toutes les personnes, avec ou sans permis de résidence, doivent être recensées. Il est nécessaire pour démontrer la résidence dans la commune dans les démarches liées à la Loi sur les étrangers et pour avoir accès aux services publics (éducation, santé, etc.)

Où?

Aux Bureaux de service au citoyen dans votre commune, vous pourrez vous informer de la procédure à suivre pour vous recenser.

 Mairie de Corbera de Llobregat
C. La Pau, 4
93 650 02 11

 Bureau de service à ciutadania
C. La Pau 4
93 650 02 11

*Toutes les personnes étrangères non communautaires recensées et qui ne possèdent pas de permis de résidence permanent doivent renouveler l'inscription au cens municipal tous les 2 ans à compter de la date de recensement initiale.

**Obtenir la Carte de santé
(Targeta Sanitària) :**

La Targeta Sanitària (TSI) permet d'avoir accès aux services du système de santé publique.

Toutes les personnes recensées, avec ou sans permis de résidence, peuvent l'obtenir. Cette carte donne accès au service médical et à l'assistance gratuite aux CAP (Centres de soins primaires) et dans les hôpitaux du réseau public, il faut également la présenter à la pharmacie pour acheter des médicaments sur ordonnance. Chaque membre de la famille doit posséder sa TSI.

Si vous n'avez pas de TSI, on ne vous prendra en charge que si vous avez moins de 18 ans, dans des cas d'urgence et de maladie grave, ou si vous êtes une femme enceinte.

**Où?**

Aux Centres d'Atenció Primària (CAP) de votre commune. (Avec votre document d'identité, l'attestation de recensement (volant d'empadronament) et la photocopie du document d'affiliation à la Sécurité Sociale*). En cas de maladie ou de problème de santé, vous pouvez vous adresser au CAP auquel vous êtes relié en fonction de votre domicile.

**CENTRES DE SOINS PRIMAIRES
LES PLUS PROCHES**

CAP de Corbera
C. Buenos Aires 9
Corbera de Llobregat
93 650 53 01
93 650 16 18 (Urgències)

**Services généraux
HÔPITAUX**

Hôpital Sant Joan de Déu
Martorell
Av. Mancomunitats
Comarcals, 1
93 774 20 20

Hôpital General Parc
Sanitari Sant Joan de Déu
Sant Boi de Llobregat
Camí Vell de la Colònia, 25
93 661 52 08

Hôpital de Viladecans
Av. de Gavà, 38
93 659 01 11

Hôpital Sant Joan de Déu
(Efance) Espluges de Llobregat
Pg. de Sant Joan de Déu, 2
93 253 21 00

Hôpital del Sant Joan Despí
Moisés Brogii
Sant Joan Despí
C. Jacint Verdaguer, 90
93 553 12 00

CENTRES DE SOINS PRIMAIRES

CS Serral de Sant Vicenç dels
Horts. Lu-ven: 20-8h (Sam,Dim et
jours fériés de 20:30-8:30h).
Ctra. de Sant Boi, 59-61
93 672 48 59

CUAP El Castell de
Castelldefels
C. Guillermo Marconi, 9
93 636 66 60

CUAP Sant Andreu de la Barca
C. Sant Felip Neri, 18
93 635 66 51

CAP Sant Idelfons (CUAP) de
Cornellà de Llobregat
Av. República Argentina, s/n
93 471 20 00

CAP Montclar
Pi i Margall, 115 (Sant Boi de Llob.)
93 652 91 16
Samedis et jours fériés urgences:
8:30-20:30h

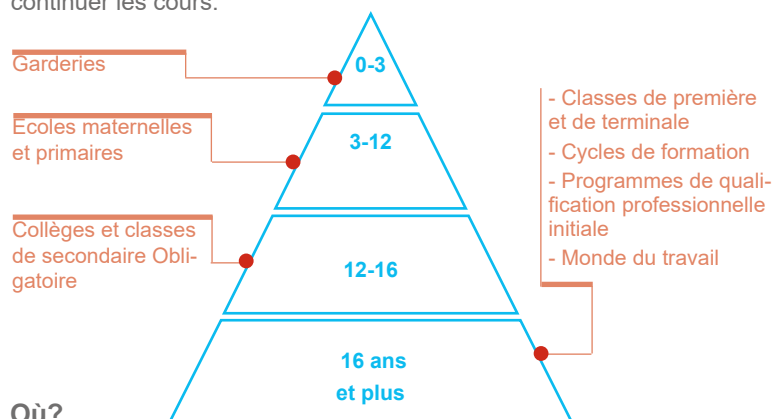
Téléphones utiles :



L'éducation est mixte, les garçons et les filles sont ensemble dans la même classe.

Classes d'accueil :

Lorsque les enfants entrent à l'École, on les assigne à un groupe de classe en fonction de leur âge et/ou de leur niveau. S'ils ne parlent pas catalan, les premiers mois, on les assiste quelques heures par jour dans une Classe d'accueil afin qu'ils atteignent le niveau nécessaire en catalan pour continuer les cours.



Où?

Garderie El Petit Corb
C. Casanova 28
93 650 13 94

Garderie Agatha
Crt. St. Andreu 5
93 650 55 95

Garderie El Carrilet
C. Lluís Guiamet 10
93 650 07 51

École Cau de la Guineu
C. Pere Calders- C. Casanova, 30-32
93 688 11 21

École El Corb
C. Empordà 2-4
93 650 55 11

École Jaume Balmes
C. St. Jordi 27
93 650 17 04

École Puig d'Agulles
C. Andròmeda 4 (urb El Mirador)
93 688 17 73

Lycée Can Margarit
Crt. St. Andreu / Av del Pins
93 688 24 63

Lycée Corbera
C. Andròmeda 2
93 688 08 64

Services territoriaux
d'enseignement Baix Llobregat
93 685 94 50



Le catalan est la langue propre à la Catalogne et la langue officielle du pays au même titre que le castillan. Apprendre les langues autochtones rendra l'intégration sociale et professionnelle sur le territoire plus facile.

Où?

Service local de Catalan
C. La Pau 3
93 650 02 11

Écoles pour les adultes : Les personnes plus grand de 16 ans ont accès à l'éducation gratuite. Ces centres offrent des formations, pendant l'après-midi et en soirée en catalan, castillan, anglais et en initiation à l'informatique parmi d'autres études, pour préparer l'examen pour obtenir le diplôme d'Éducation secondaire obligatoire, de Cycles de formation, etc.

Certaines mairies offrent même des formations en catalan et en castillan, demandez des informations !

Éducation à distance : parla.cat, Instituto Cervantes, etc.



Bénévolat pour des
tandems de langue
vxl.cat



Association pour
la normalisation
linguistique
93 272 31 00
cpnl.cat

SERVICES SOCIAUX



Les Services sociaux s'adressent à toutes les personnes recensées dans la commune, en particulier celles qui ont besoin d'une attention particulière car elles se trouvent en situation de vulnérabilité.

Ils fournissent un accès aux ressources et aux services spécialisés pour promouvoir le bien-être des personnes ainsi que l'égalité des chances de tous les citoyens. Ils répondent aux besoins sociaux des personnes, des familles et des groupes.

Il faut prendre en compte que l'accès à des ressources et des services déterminés (Revenu minimum d'insertion, retraites, etc.) est conditionné par la situation régulière et irrégulière des personnes qui en font la demande. Les mairies peuvent établir certaines réglementations municipales propres en matière de Services sociaux (Banque alimentaire, etc.).

Où?

Services sociaux
C. La Pau, 5
93 707 93 01

Service des politiques d'Égalité
Pl. Sant Antoni, s/n (mòduls)
93 517 58 78

Téléphones utiles :

116 111
Infància Respor

Assistance aux enfants
116 111

Creu Roja

Croix Rouge Baix Llobregat Centre
93 668 18 18

Càritas

Charités inter-paroissiales
93 652 57 70

900 900 120
Contra la violència masculista Atenció 24 h

Assistance aux victimes de violence contre les femmes
900 900 120

-siad-
Servei d'Informació i Atenció a les Dones del Baix Llobregat

Assistance psychologique et conseils juridiques
93 557 24 20
3 points d'assistance: (Sant Feliu, Corbera et Abrera)

Consell Comarcal del Baix Llobregat

Servei de suport als municipis en l'atenció de les persones immigrades.
93 685 24 00.
ext.*613

CHERCHER DU TRAVAIL



L'âge minimum pour travailler en Catalogne est de 16 ans. Les moins de 18 ans doivent avoir une autorisation du père/de la mère et/ou du tuteur légal.

Pour travailler, vous devez disposer d'un permis de résidence et d'une autorisation de travail. Il existe plusieurs services auxquels se rendre lorsque l'on recherche du travail et qui aident à la recherche d'emploi et de formation sur la recherche d'emploi.

Où?

SOC Servei d'Ocupació de Catalunya

Service local d'occupation
C. La Pau 3
93 650 02 11

Bureaux de travail de la Generalitat
012

Sécurité sociale Sant Feliu
C. Joan Maragall, 43
93 632 73 80

Portail de Feina Activa
feinaactiva.gencat.cat/web/guest/home

OTG St Feliu
C. Hospitalet s/n
93 632 76 20

Bureaux de la Sécurité sociale (Direction provinciale à Barcelone)
93 434 52 00

La Catalogne entreprend
012

SERVICES D'ORIENTATION JURIDIQUE



Le Servei d'Orientació Jurídica (SOJ) est un service public et gratuit d'assistance personnalisée subventionnée par le Département de la Justice, à travers le Secrétariat des relations avec l'Administration de la Justice, ce service conseille également les citoyens concernant le droit d'obtenir l'assistance juridique gratuite et la documentation nécessaire pour la demander.

Les conseils prêtés par ce service sont d'ordre général et les consultations qui peuvent y être formulées regroupent donc la totalité des domaines juridiques qui régulent les relations sociales : séparations, divorces, médiation familiale, locations de logements, contrats de vente, accidents de la circulation, assurances, etc.

Où?

Serveis d'Orientació Jurídica (Au 012, on vous informe du centre le plus proche)

Les mairies disposent également d'un service d'orientation juridique, dont les fonctions sont établies par les communes.

En matière de condition des étrangers, il existe certaines entités/associations qui ont des conventions avec certaines mairies et qui prêtent ce service de manière spécialisée, comme:



AMIC (L'association d'aide mutuelle d'immigrant en Catalogne)
93 304 68 41



CITE/CCCOO (Le centre d'information pour les travailleurs/ses étrangers/ères)
93 481 27 20

Service Politiques de la Immigration
C. La Pau 4 (Bâtiment OAC)
93 650 02 11

SÉCURITÉ ET FORMALITÉS



Police locale

Policia Local
C/ La Pau 3
93 688 16 00

Commissariat de
Castelldefels - Gavà
Plaça Esperanto n°4
Castelldefels
93 635 03 03

Mossos d'Esquadra*

Commissariat de Sant Feliu
Carretera de Sànsion, 66
93 685 88 00

Commissariat de
Sant Boi de Llobregat
Palau Marianau s/n
93 652 20 13

*Il s'agit de la police propre de la Catalogne (Au téléphone 012, on vous informe du commissariat le plus proche)

Commissariats de Police Nationale

Commissariat de
Cornellà de Llobregat
Avda. Sant Ildefonso s/n
93 261 90 91

Commissariat de
Sant Feliu de Llobregat
C. Carretes n°11
93 632 74 40

Commissariat de Viladecans
C. Ballester, n°8
93 647 31 72

Préfectures, Bureaux de estranjeria à Barcelone:

Bureau 1
Passeig Sant Joan, 189-193
(Barcelona) 93 520 14 10

Bureau 2
C. Murcia, 42 (Barcelona)
93 520 14 10

Téléphones spécialisés :

Urgences
112 (gratuit 24h)

Numéro d'assistance
aux enfants
116 111

Urgences pour les
personnes sourdes
679 436 200 SMS

Ligne d'attention aux
femmes victimes de situation
de violence
900 900 120

Pompiers
012/112

TRANSPORTS



Trains



Ferrocarrils de la
Generalitat de
Catalunya
012



Renfe Cercanías
012



Tranvia (TRAM)
900 701 181

Autobús urbains et intraurbains

Autocorb
93 650 07 35

AUTRES TÉLÉPHONES ET SERVICES UTILES



Tribunal de paix
C. Jaume Balmes 5-7
93 688 21 40

Service pour jeunes
C. Josep Tarradellas 1-3
93 688 06 44

Bibliothèque Can Baró
C. St Salvador 25
93 688 08 72

Pavillon sportif municipal
C. Josep Tarradellas s/n
93 688 07 85

École de la musique
Lluís Soler i Ametller
C. Casanova 26
93 688 11 66

Déchèterie municipale
Carretera de Sant Andreu
Finca Can Baiona
93 650 31 49

Maison municipal de les Mag-
nòlies
C. Progrés 1
93 650 17 06

Service de politiques de la
Immigration
C. La Pau 4 (Edifici OAC)
93 650 02 11

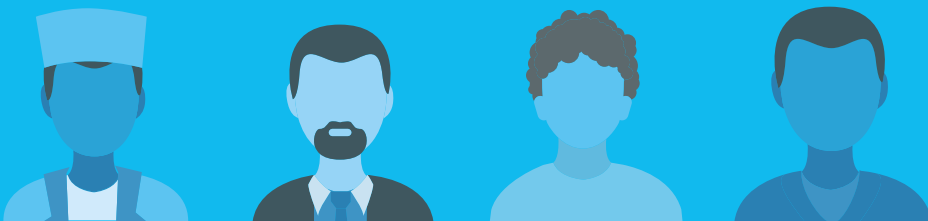
Homologation de diplômes
académiques: [http://queestu-
diar.gencat.cat/ca/homologa-
cio/](http://queestu-
diar.gencat.cat/ca/homologa-
cio/)

SARU (Service d'accompag-
nement et de reconnaissance
universitaire)
93 552 69 89

SOS Racism Catalonia
93 301 05 97
93 412 00 34



Guide d'accueil dans le Baix Llobregat El Papiol



SE RECENSER



Le cens municipal est le registre administratif de tous les habitants de la commune.

Le recensement est gratuit et permet d'être résident de la ville ou du village où l'on vit. Toutes les personnes, avec ou sans permis de résidence, doivent être recensées. Il est nécessaire pour démontrer la résidence dans la commune dans les démarches liées à la Loi sur les étrangers et pour avoir accès aux services publics (éducation, santé, etc.)

Où?

Aux Bureaux de service au citoyen dans votre commune, vous pourrez vous informer de la procédure à suivre pour vous recenser.



Mairie de Papiol
Av Generalitat, 7-9
93 673 02 20
lun. -jeu. 08:30-19:00h
ven. 8-15h



Bureau de service
à ciutadania
Av Generalitat, 7-9
93 673 02 20

*Toutes les personnes étrangères non communautaires recensées et qui ne possèdent pas de permis de résidence permanent doivent renouveler l'inscription au cens municipal tous les 2 ans à compter de la date de recensement initiale.



Obtenir la Carte de santé (Targeta Sanitària) :

La Targeta Sanitària (TSI) permet d'avoir accès aux services du système de santé publique.

Toutes les personnes recensées, avec ou sans permis de résidence, peuvent l'obtenir. Cette carte donne accès au service médical et à l'assistance gratuite aux CAP (Centres de soins primaires) et dans les hôpitaux du réseau public, il faut également la présenter à la pharmacie pour acheter des médicaments sur ordonnance. Chaque membre de la famille doit posséder sa TSI.

Si vous n'avez pas de TSI, on ne vous prendra en charge que si vous avez moins de 18 ans, dans des cas d'urgence et de maladie grave, ou si vous êtes une femme enceinte.



Où?

Aux Centres d'Atenció Primària (CAP) de votre commune. (Avec votre document d'identité, l'attestation de recensement (volant d'empadronament) et la photocopie du document d'affiliation à la Sécurité Sociale*). En cas de maladie ou de problème de santé, vous pouvez vous adresser au CAP auquel vous êtes relié en fonction de votre domicile.

CENTRES DE SOINS PRIMAIRES LES PLUS PROCHES

CAP El Papiol
Av. Generalitat, s/n
El Papiol
93 673 15 35
Lun-Ven 8:30-20h

Services généraux HÔPITAUX

Hôpital Sant Joan de Déu
Martorell
Av. Mancomunitats
Comarcals, 1
93 774 20 20

Hôpital General Parc
Sanitari Sant Joan de Déu
Sant Boi de Llobregat
Camí Vell de la Colònia, 25
93 661 52 08

Hôpital de Viladecans
Av. de Gavà, 38
93 659 01 11

Hôpital Sant Joan de Déu
(Efance) Espluges de Llobregat
Pg. de Sant Joan de Déu, 2
93 253 21 00

Hôpital del Sant Joan Despí
Moisés Brogii
Sant Joan Despí
C. Jacint Verdaguer, 90
93 553 12 00

CENTRES DE SOINS PRIMAIRES

CS Serral de Sant Vicenç dels
Horts. Lu-ven: 20-8h (Sam,Dim et
jours fériés de 20:30-8:30h).
Ctra. de Sant Boi, 59-61
93 672 48 59

CUAP El Castell de
Castelldefels
C. Guillermo Marconi, 9
93 636 66 60

CUAP Sant Andreu de la Barca
C. Sant Felip Neri, 18
93 635 66 51

CAP Sant Idelfons (CUAP) de
Cornellà de Llobregat
Av. República Argentina, s/n
93 471 20 00

CAP Montclar
Pi i Margall, 115 (Sant Boi de Llob.)
93 652 91 16
Samedis et jours fériés urgences:
8:30-20:30h

Téléphones utiles :

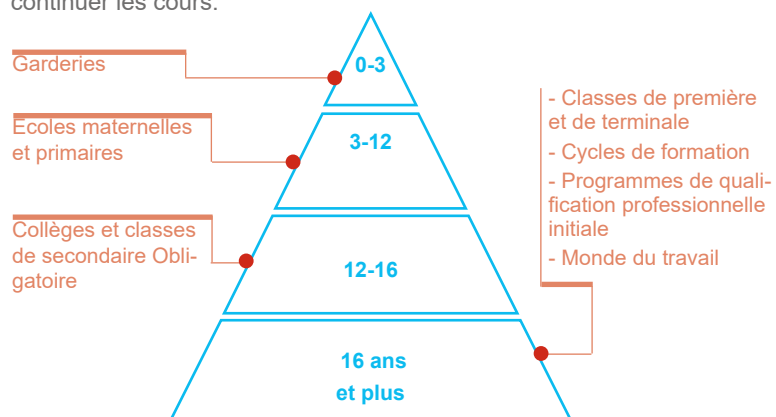




L'éducation est mixte, les garçons et les filles sont ensemble dans la même classe.

Classes d'accueil :

Lorsque les enfants entrent à l'École, on les assigne à un groupe de classe en fonction de leur âge et/ou de leur niveau. S'ils ne parlent pas catalan, les premiers mois, on les assiste quelques heures par jour dans une Classe d'accueil afin qu'ils atteignent le niveau nécessaire en catalan pour continuer les cours.



Où?

École Pau Vila
Plaça Doctor Barberà s/n
93 673 00 22

Garderie El Cucut
Av. Generalitat 76
93 673 12 79

Services territoriaux
d'enseignement Baix
Llobregat
93 685 94 50



Le catalan est la langue propre à la Catalogne et la langue officielle du pays au même titre que le castillan. Apprendre les langues autochtones rendra l'intégration sociale et professionnelle sur le territoire plus facile.

Où?

Langue Normalisation Centre,
Molins de Rei
C/Jacint Verdaguer, 48
93 680 37 32

Écoles pour les adultes : Les personnes plus grand de 16 ans ont accès à l'éducation gratuite. Ces centres offrent des formations, pendant l'après-midi et en soirée en catalan, castillan, anglais et en initiation à l'informatique parmi d'autres études, pour préparer l'examen pour obtenir le diplôme d'Éducation secondaire obligatoire, de Cycles de formation, etc.

Certaines mairies offrent même des formations en catalan et en castillan, demandez des informations !

Éducation à distance : parla.cat, Instituto Cervantes, etc.



Bénévolat pour des
tandems de langue
vxl.cat



Association pour
la normalisation
linguistique
93 272 31 00
cpnl.cat



Les Services sociaux s'adressent à toutes les personnes recensées dans la commune, en particulier celles qui ont besoin d'une attention particulière car elles se trouvent en situation de vulnérabilité.

Ils fournissent un accès aux ressources et aux services spécialisés pour promouvoir le bien-être des personnes ainsi que l'égalité des chances de tous les citoyens. Ils répondent aux besoins sociaux des personnes, des familles et des groupes.

Il faut prendre en compte que l'accès à des ressources et des services déterminés (Revenu minimum d'insertion, retraites, etc.) est conditionné par la situation régulière et irrégulière des personnes qui en font la demande. Les mairies peuvent établir certaines réglementations municipales propres en matière de Services sociaux (Banque alimentaire, etc.).

Où?

Services sociaux
C. Anselm Clavé 5
93 884 59 69
Lun-Ven 9-14h / Mer 15:30-18:30 h

Téléphones utiles :



Assistance aux enfants
116 111



Croix Rouge Baix Llobregat Centre
93 668 18 18



Charités inter-paroissiales
93 652 57 70



Assistance aux victimes de violence contre les femmes
900 900 120



Assistance psychologique et conseils juridiques
93 557 24 20
3 points d'assistance: (Sant Feliu, Corbera et Abrera)



Servei de suport als municipis en l'atenció de les persones immigrades.
93 685 24 00.
ext.*613



L'âge minimum pour travailler en Catalogne est de 16 ans. Les moins de 18 ans doivent avoir une autorisation du père/de la mère et/ou du tuteur légal.

Pour travailler, vous devez disposer d'un permis de résidence et d'une autorisation de travail. Il existe plusieurs services auxquels se rendre lorsque l'on recherche du travail et qui aident à la recherche d'emploi et de formation sur la recherche d'emploi.

Où?



Service local d'occupation
Av. Generalitat 7-9
93 673 02 20

Bureaux de travail de la Generalitat
012

Sécurité sociale Sant Feliu
C. Joan Maragall, 43
93 632 73 80

Portail de Feina Activa
feinaactiva.gencat.cat/web/guest/home

OTG St Feliu
C. Hospitalet s/n
93 632 76 20

Bureaux de la Sécurité sociale (Direction provinciale à Barcelone)
93 434 52 00

La Catalogne entreprend
012

SERVICES D'ORIENTATION JURIDIQUE



Le Servei d'Orientació Jurídica (SOJ) est un service public et gratuit d'assistance personnalisée subventionnée par le Département de la Justice, à travers le Secrétariat des relations avec l'Administration de la Justice, ce service conseille également les citoyens concernant le droit d'obtenir l'assistance juridique gratuite et la documentation nécessaire pour la demander.

Les conseils prêtés par ce service sont d'ordre général et les consultations qui peuvent y être formulées regroupent donc la totalité des domaines juridiques qui régulent les relations sociales : séparations, divorces, médiation familiale, locations de logements, contrats de vente, accidents de la circulation, assurances, etc.

Où?

Serveis d'Orientació Jurídica (Au 012, on vous informe du centre le plus proche)

Les mairies disposent également d'un service d'orientation juridique, dont les fonctions sont établies par les communes.

En matière de condition des étrangers, il existe certaines entités/associations qui ont des conventions avec certaines mairies et qui prêtent ce service de manière spécialisée, comme:



AMIC (L'association d'aide mutuelle d'immigrant en Catalogne)
93 304 68 41

AMIC Martorell
Passeig dels Sindicats s/n,
93 790 44 46



CITE/CCCOO (Le centre d'information pour les travailleurs/ses étrangers/ères)
93 481 27 20

CITE/CCOO Molins de Rei
C. Verdaguer 95 bis
93 680 37 31

SÉCURITÉ ET FORMALITÉS



Police locale

Local Police
C. D'Aribau 2
93 673 03 22 / 93 673 20 00 /
649 45 55 00

Commissariat de
Castelldefels - Gavà
Plaça Esperanto n°4
Castelldefels
93 635 03 03

Mossos d'Esquadra*

Commissariat de Sant Feliu
Carretera de Sanson, 66
93 685 88 00

Commissariat de
Sant Boi de Llobregat
Palau Marianau s/n
93 652 20 13

*Il s'agit de la police propre de la Catalogne (Au téléphone 012, on vous informe du commissariat le plus proche)

Commissariats de Police Nationale

Commissariat de
Cornellà de Llobregat
Avda. Sant Ildefonso s/n 08940
93 261 90 91

Commissariat de
Sant Feliu de Llobregat
C. Carretes n°11
93 632 74 40

Commissariat de Viladecans
C. Ballester, n°8
93 647 31 72

Préfectures, Bureaux de estranjeria à Barcelone:

Bureau 1
Passeig Sant Joan, 189-193
(Barcelona) 93 520 14 10

Bureau 2
C. Murcia, 42 (Barcelona)
93 520 14 10

Téléphones spécialisés :

Urgences
112 (gratuit 24h)

Numéro d'assistance
aux enfants
116 111

Urgences pour les
personnes sourdes
679 436 200 SMS

Ligne d'attention aux
femmes victimes de situation
de violence
900 900 120

Pompiers
012/112

TRANSPORTS



Trains



Ferrocarrils de la
Generalitat de
Catalunya
012



Renfe Cercanías
012



Tranvia (TRAM)
900 701 181

Autobús urbains et intraurbains

Autos
Castellbisbal
93 772 00 08

AUTRES TÉLÉPHONES ET SERVICES UTILES



Tribunal de paix
Av. Generalitat 7-9 2^a planta
93 688 21 40

L'espace socio-éducatif "El
Punt" Pg. Parellada, 1
93 673 29 52
Lun-Ven 15:30-19:30 h

Bibliothèque Valentí Almirall
Pg. Parellada 1
93 673 22 46

Pavillon sportif municipal
C. Pau Casals s/n
93 673 27 54
Lun-Ven 17:00-23:30 h Sam
9:00-14:00 i 16:30-20:30 h

Centre pour la gent âgé
Alexandre Figueras
C. Àngel Guimerà 1
93 673 16 53

École de musique
C. Jaume I el conqueridor, 5
93 673 08 83
Mar-Jeu 15:00-19:00 h

Déchèterie municipale
C. de les Forques 19-21
93 673 17 24

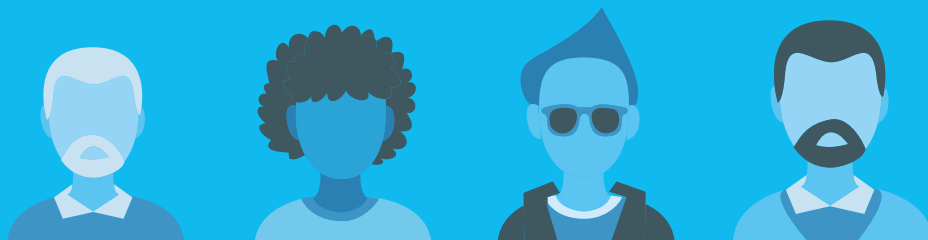
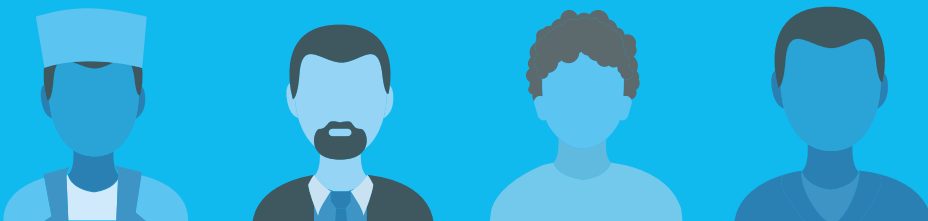
Homologation de diplômes
académiques: <http://queestudiar.gencat.cat/ca/homologacio/>

SARU (Service d'accompa-
gnement et de reconnaissance
universitaire)
93 552 69 89

SOS Racism Catalonia
93 301 05 97
93 412 00 34



Guide d'accueil dans le Baix Llobregat Pallejà



SE RECENSER





Le cens municipal est le registre administratif de tous les habitants de la commune.

Le recensement est gratuit et permet d'être résident de la ville ou du village où l'on vit. Toutes les personnes, avec ou sans permis de résidence, doivent être recensées. Il est nécessaire pour démontrer la résidence dans la commune dans les démarches liées à la Loi sur les étrangers et pour avoir accès aux services publics (éducation, santé, etc.)

Où?

Aux Bureaux de service au citoyen dans votre commune, vous pourrez vous informer de la procédure à suivre pour vous recenser.

-  Mairie de Pallejà
C. Sol,1
93 663 00 00
-  Bureau de service à ciutadania
C. Sol,1
93 663 00 00

*Toutes les personnes étrangères non communautaires recensées et qui ne possèdent pas de permis de résidence permanent doivent renouveler l'inscription au cens municipal tous les 2 ans à compter de la date de recensement initiale.

**Obtenir la Carte de santé
(Targeta Sanitària) :**

La Targeta Sanitària (TSI) permet d'avoir accès aux services du système de santé publique.

Toutes les personnes recensées, avec ou sans permis de résidence, peuvent l'obtenir. Cette carte donne accès au service médical et à l'assistance gratuite aux CAP (Centres de soins primaires) et dans les hôpitaux du réseau public, il faut également la présenter à la pharmacie pour acheter des médicaments sur ordonnance. Chaque membre de la famille doit posséder sa TSI.

Si vous n'avez pas de TSI, on ne vous prendra en charge que si vous avez moins de 18 ans, dans des cas d'urgence et de maladie grave, ou si vous êtes une femme enceinte.

**Où?**

Aux Centres d'Atenció Primària (CAP) de votre commune. (Avec votre document d'identité, l'attestation de recensement (volant d'empadronament) et la photocopie du document d'affiliation à la Sécurité Sociale*). En cas de maladie ou de problème de santé, vous pouvez vous adresser au CAP auquel vous êtes relié en fonction de votre domicile.

**CENTRES DE SOINS PRIMAIRES
LES PLUS PROCHES**

CAP Pallejà
Pl. Jacint Verdaguer 5
Pallejà
93 663 06 67
902 111 444

CUAP La Solana St Andreu
de la Barca
C. St. Felip Neri 18
93 635 66 51

Pharmacie Natalia Bravo
Gran Via de Fontpineda 2
93 688 07 48

PHARMACIES

Pharmacie Gibert
C. Pau Claris 35
93 663 01 25

Pharmacie Huguet
Av. Prat de la Riba 26
93 663 03 49

**Services généraux
HÔPITAUX**

Hôpital Sant Joan de Déu
Martorell
Av. Mancomunitats
Comarcals, 1
93 774 20 20

Hôpital General Parc
Sanitari Sant Joan de Déu
Sant Boi de Llobregat
Camí Vell de la Colònia, 25
93 661 52 08

Hôpital de Viladecans
Av. de Gavà, 38
93 659 01 11

Hôpital Sant Joan de Déu
(Efance) Espluges de Llobregat
Pg. de Sant Joan de Déu, 2
93 253 21 00

Hôpital del Sant Joan Despí
Moisés Brogii
Sant Joan Despí
C. Jacint Verdaguer, 90
93 553 12 00

CENTRES DE SOINS PRIMAIRES

CS Serral de Sant Vicenç dels
Horts. Lu-ven: 20-8h (Sam,Dim et
jours fériés de 20:30-8:30h).
Ctra. de Sant Boi, 59-61
93 672 48 59

CUAP El Castell de
Castelldefels
C. Guillermo Marconi, 9
93 636 66 60

CUAP Sant Andreu de la Barca
C. Sant Felip Neri, 18
93 635 66 51

CAP Sant Idelfons (CUAP) de
Cornellà de Llobregat
Av. República Argentina, s/n
93 471 20 00

CAP Montclar
Pi i Margall, 115 (Sant Boi de Llob.)
93 652 91 16
Samedis et jours fériés urgences:
8:30-20:30h

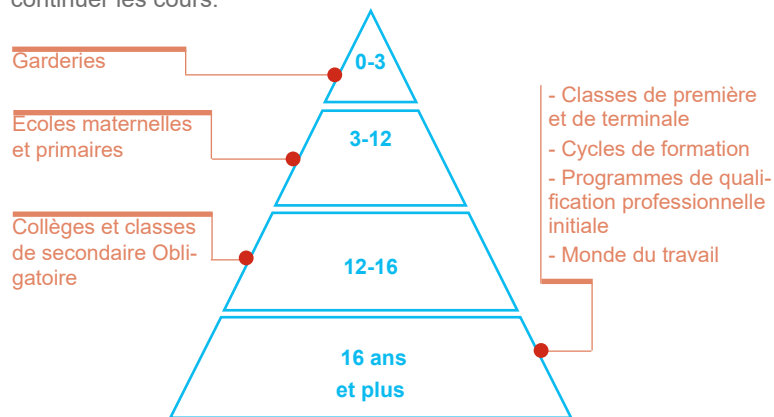
Téléphones utiles :



L'éducation est mixte, les garçons et les filles sont ensemble dans la même classe.

Classes d'accueil :

Lorsque les enfants entrent à l'École, on les assigne à un groupe de classe en fonction de leur âge et/ou de leur niveau. S'ils ne parlent pas catalan, les premiers mois, on les assiste quelques heures par jour dans une Classe d'accueil afin qu'ils atteignent le niveau nécessaire en catalan pour continuer les cours.



Garderie l'Espurna
C. Molins Parera
93 663 30 16

Garderie Les Rovires
C. Ramon Llull 53
93 673 12 79

Garderie Babiweb 93 650 08 34
Gran Via de la font Pineda 3

Garderie la Lluna 936 63 15 63
Av. Generalitat 38-40 loc 1-2 I

École Àngel Guimerà
C/Rosa Sensat 1, 936 63 00 61

École Jacint Verdaguer
C.Ramon Llull 1
93 663 02 74

École l'Oreig
C. Ronda Montmany 2-4
93 650 00 87

École La Garalda
C. Riera Boter 12
93 663 04 43

Lycée Pallejà
Camí Can Coll s/n
93 663 18 27

Services territoriaux
d'enseignement Baix Llobregat
93 685 94 50



Le catalan est la langue propre à la Catalogne et la langue officielle du pays au même titre que le castillan. Apprendre les langues autochtones rendra l'intégration sociale et professionnelle sur le territoire plus facile.

Òu?

Service local de Catalan
Av. Prat de la Riba 10
93 663 22 55

Écoles pour les adultes : Les personnes plus grand de 16 ans ont accès à l'éducation gratuite. Ces centres offrent des formations, pendant l'après-midi et en soirée en catalan, castillan, anglais et en initiation à l'informatique parmi d'autres études, pour préparer l'examen pour obtenir le diplôme d'Éducation secondaire obligatoire, de Cycles de formation, etc.

Certaines mairies offrent même des formations en catalan et en castillan, demandez des informations !

Éducation à distance : parla.cat, Instituto Cervantes, etc.



Bénévolat pour des tandems de langue
vxl.cat



Association pour la normalisation linguistique
93 272 31 00
cpnl.cat



Les Services sociaux s'adressent à toutes les personnes recensées dans la commune, en particulier celles qui ont besoin d'une attention particulière car elles se trouvent en situation de vulnérabilité.

Ils fournissent un accès aux ressources et aux services spécialisés pour promouvoir le bien-être des personnes ainsi que l'égalité des chances de tous les citoyens. Ils répondent aux besoins sociaux des personnes, des familles et des groupes.

Il faut prendre en compte que l'accès à des ressources et des services déterminés (Revenu minimum d'insertion, retraites, etc.) est conditionné par la situation régulière et irrégulière des personnes qui en font la demande. Les mairies peuvent établir certaines réglementations municipales propres en matière de Services sociaux (Banque alimentaire, etc.).

Où?

Services sociaux
Rambla Pau Casals 6
93 663 36 20

Téléphones utiles :



Assistance aux enfants
116 111



Croix Rouge Baix Llobregat Centre
93 668 18 18



Charités inter-paroissiales
93 652 57 70



Assistance aux victimes de violence contre les femmes
900 900 120



Assistance psychologique et conseils juridiques
93 557 24 20
3 points d'assistance: (Sant Feliu, Corbera et Abrera)



Servei de suport als municipis en l'atenció de les persones immigrades.
93 685 24 00.
ext.*613



L'âge minimum pour travailler en Catalogne est de 16 ans. Les moins de 18 ans doivent avoir une autorisation du père/de la mère et/ou du tuteur légal.

Pour travailler, vous devez disposer d'un permis de résidence et d'une autorisation de travail. Il existe plusieurs services auxquels se rendre lorsque l'on recherche du travail et qui aident à la recherche d'emploi et de formation sur la recherche d'emploi.

Où?



Service local d'occupation
Av. Prat de la Riba 27
93 663 15 40
Lun-Ven 9-14h Mar 15 -19h

Sécurité sociale of Sant Feliu
C. Joan Maragall, 43
93 632 73 80

OTG St Vicenç dels Horts
C. C núm 1 1er
93 656 60 11

Bureaux de travail de la Generalitat
012

Portail de Feina Activa
feinaactiva.gencat.cat/web/guest/home

Bureaux de la Sécurité sociale (Direction provinciale à Barcelone)
93 434 52 00

La Catalogne entreprend
012



Le Servei d'Orientació Jurídica (SOJ) est un service public et gratuit d'assistance personnalisée subventionnée par le Département de la Justice, à travers le Secrétariat des relations avec l'Administration de la Justice, ce service conseille également les citoyens concernant le droit d'obtenir l'assistance juridique gratuite et la documentation nécessaire pour la demander.

Les conseils prêtés par ce service sont d'ordre général et les consultations qui peuvent y être formulées regroupent donc la totalité des domaines juridiques qui régulent les relations sociales : séparations, divorces, médiation familiale, locations de logements, contrats de vente, accidents de la circulation, assurances, etc.

Où?

Serveis d'Orientació Jurídica (Au 012, on vous informe du centre le plus proche)

Les mairies disposent également d'un service d'orientation juridique, dont les fonctions sont établies par les communes.

En matière de condition des étrangers, il existe certaines entités/associations qui ont des conventions avec certaines mairies et qui prêtent ce service de manière spécialisée, comme:



AMIC (L'association d'aide mutuelle d'immigrant en Catalogne)
93 304 68 41

AMIC Martorell
Passeig dels Sindicats s/n,
93 790 44 46



CITE/CCOO (Le centre d'information pour les travailleurs/ ses étrangers/ères)
93 481 27 20

CITE/CCOO Molins de Rei
C. Verdguer 95 bis
93 680 37 31



Police locale

Police locale
C. Sol 1
93 663 01 02

Mossos d'Esquadra*

Commissariat de Sant Feliu
Carretera de Sàns, 66
93 685 88 00

*Il s'agit de la police propre de la Catalogne (Au téléphone 012, on vous informe du commissariat le plus proche)

Commissariats de Police Nationale

Commissariat de
Cornellà de Llobregat
Avda. Sant Ildefonso s/n
93 261 90 91

Commissariat de
Castelldefels - Gavà
Plaça Esperanto n°4
Castelldefels
93 635 03 03

Commissariat de
Sant Boi de Llobregat
Palau Marianau s/n
93 652 20 13

Commissaire de
Sant Feliu de Llobregat
C. Carretes n°11
93 632 74 40

Commissariat de Viladecans
C. Ballester, n°8
93 647 31 72

Préfectures, Bureaux de estranjeria à Barcelone:

Bureau 1
Passeig Sant Joan, 189-193
(Barcelona) 93 520 14 10

Bureau 2
C. Murcia, 42 (Barcelona)
93 520 14 10

Téléphones spécialisés :

Urgences
112 (gratuit 24h)

Numéro d'assistance
aux enfants
116 111

Urgences pour les
personnes sourdes
679 436 200 SMS

Ligne d'attention aux
femmes victimes de situation
de violence
900 900 120

Pompiers
012/112

TRANSPORTS



Trains



Ferrocarrils de la
Generalitat de
Catalunya
012



Renfe Cercanías
012



Tranvia (TRAM)
900 701 181

Autobús urbains et intraurbains

Soler i Sauret
93 632 51 33

AUTRES TÉLÉPHONES ET SERVICES UTILES



Église
C. Jaume Balmes 4
93 663 03 29

Tribunal de paix
Rambla Pau Casals 4
93 663 36 14
Lun-Ven 16:00-17:00 h

Service pour les jeunes
Parc de la Molinada,
Prat de la Riba 27
93 673 22 46

Bibliothèque
Av. Prat de la Riba 10
93 663 18 87
Mar, Jeu, Sam 09:30-14:00
Lun et Ven 16:00-20:00 h

Pavillon sportif municipal
Av. 11 de setembre del 1714, 1
93 663 02 43

Centre Civique Fontpineda
Via Cardelan Vidal i B. 1
93 630 00 01

Déchèterie municipale
C. Comerç s/n
93 663 26 62
Lun-Jeu 9-18h / Ven 9-19h /
Sam 9-14h

Centre pour la gent âgé
C. Pau Claris 36
93 663 19 35
Lun-Dim 10-13 et 15-20h

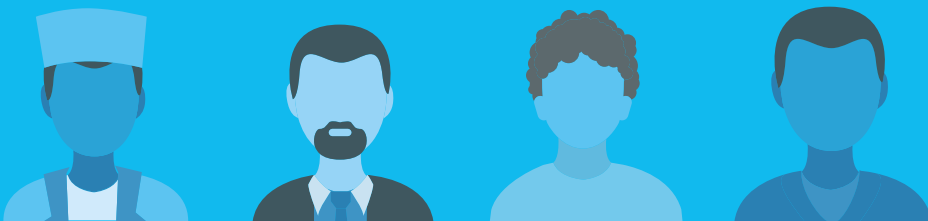
Homologation de diplômes
académiques: <http://queestudiar.gencat.cat/ca/homologacio/>

SARU (Service d'accompagne-
ment et de reconnaissance
universitaire)
93 552 69 89

SOS Racism Catalonia
93 301 05 97
93 412 00 34



Guide d'accueil dans le Baix Llobregat La Palma de Cervelló



SE RECENSER



Le cens municipal est le registre administratif de tous les habitants de la commune.

Le recensement est gratuit et permet d'être résident de la ville ou du village où l'on vit. Toutes les personnes, avec ou sans permis de résidence, doivent être recensées. Il est nécessaire pour démontrer la résidence dans la commune dans les démarches liées à la Loi sur les étrangers et pour avoir accès aux services publics (éducation, santé, etc.)

Où?

Aux Bureaux de service au citoyen dans votre commune, vous pourrez vous informer de la procédure à suivre pour vous recenser.



Mairie de La Palma de C.
C. St. Cristòfol s/n
93 672 02 02



Bureau de service
à ciutadania
C. St. Cristòfol s/n
93 672 02 02

*Toutes les personnes étrangères non communautaires recensées et qui ne possèdent pas de permis de résidence permanent doivent renouveler l'inscription au cens municipal tous les 2 ans à compter de la date de recensement initiale.



Obtenir la Carte de santé (Targeta Sanitària) :

La Targeta Sanitària (TSI) permet d'avoir accès aux services du système de santé publique.

Toutes les personnes recensées, avec ou sans permis de résidence, peuvent l'obtenir. Cette carte donne accès au service médical et à l'assistance gratuite aux CAP (Centres de soins primaires) et dans les hôpitaux du réseau public, il faut également la présenter à la pharmacie pour acheter des médicaments sur ordonnance. Chaque membre de la famille doit posséder sa TSI.

Si vous n'avez pas de TSI, on ne vous prendra en charge que si vous avez moins de 18 ans, dans des cas d'urgence et de maladie grave, ou si vous êtes une femme enceinte.



Où?

Aux Centres d'Atenció Primària (CAP) de votre commune. (Avec votre document d'identité, l'attestation de recensement (volant d'empadronament) et la photocopie du document d'affiliation à la Sécurité Sociale*). En cas de maladie ou de problème de santé, vous pouvez vous adresser au CAP auquel vous êtes relié en fonction de votre domicile.

CENTRES DE SOINS PRIMAIRES LES PLUS PROCHES

CAP
C. Pirineus, 4
La Palma de Cervelló
93 672 08 05

Services généraux HÔPITAUX

Hôpital Sant Joan de Déu
Martorell
Av. Mancomunitats
Comarcals, 1
93 774 20 20

Hôpital General Parc
Sanitari Sant Joan de Déu
Sant Boi de Llobregat
Camí Vell de la Colònia, 25
93 661 52 08

Hôpital de Viladecans
Av. de Gavà, 38
93 659 01 11

Hôpital Sant Joan de Déu
(Efnance) Espluges de Llobregat
Pg. de Sant Joan de Déu, 2
93 253 21 00

Hôpital del Sant Joan Despí
Moisés Brogii
Sant Joan Despí
C. Jacint Verdaguer, 90
93 553 12 00

CENTRES DE SOINS PRIMAIRES

CS Serral de Sant Vicenç dels
Horts. Lu-ven: 20-8h (Sam,Dim et
jours fériés de 20:30-8:30h).
Ctra. de Sant Boi, 59-61
93 672 48 59

CUAP El Castell de
Castelldefels
C. Guillermo Marconi, 9
93 636 66 60

CUAP Sant Andreu de la Barca
C. Sant Felip Neri, 18
93 635 66 51

CAP Sant Idelfons (CUAP) de
Cornellà de Llobregat
Av. República Argentina, s/n
93 471 20 00

CAP Montclar
Pi i Margall, 115 (Sant Boi de Llob.)
93 652 91 16
Samedis et jours fériés urgences:
8:30-20:30h

Téléphones utiles :

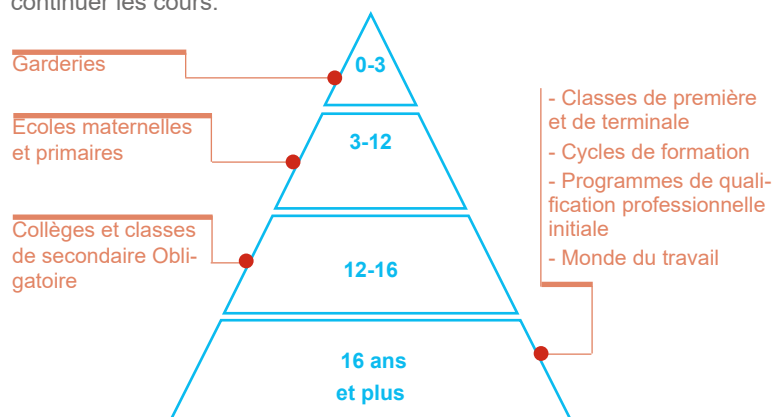




L'éducation est mixte, les garçons et les filles sont ensemble dans la même classe.

Classes d'accueil :

Lorsque les enfants entrent à l'École, on les assigne à un groupe de classe en fonction de leur âge et/ou de leur niveau. S'ils ne parlent pas catalan, les premiers mois, on les assiste quelques heures par jour dans une Classe d'accueil afin qu'ils atteignent le niveau nécessaire en catalan pour continuer les cours.



Où?

Garderie El Patufet
C. Dr Fleming 2
93 672 08 15

Garderie Cuca Fera
Av. Catalunya 90
93 672 07 75

École El Solell
C. Alberes s/n

TIC-Salle d'autoformation
Pasqual Ollé
C/ Sant Jordi 1
93 672 20 64

Services territoriaux
d'enseignement Baix Llobregat
93 685 94 50



Le catalan est la langue propre à la Catalogne et la langue officielle du pays au même titre que le castillan. Apprendre les langues autochtones rendra l'intégration sociale et professionnelle sur le territoire plus facile.

Où?

Service local de Catalan
C. St. Cristòfol s/n
93 672 02 02
Lun-Jeu 9:30-14:15h

Écoles pour les adultes : Les personnes plus grand de 16 ans ont accès à l'éducation gratuite. Ces centres offrent des formations, pendant l'après-midi et en soirée en catalan, castillan, anglais et en initiation à l'informatique parmi d'autres études, pour préparer l'examen pour obtenir le diplôme d'Éducation secondaire obligatoire, de Cycles de formation, etc.

Certaines mairies offrent même des formations en catalan et en castillan, demandez des informations !

Éducation à distance : parla.cat, Instituto Cervantes, etc.



Bénévolat pour des
tandems de langue
vxl.cat



Association pour
la normalisation
linguistique
93 272 31 00
cpnl.cat

SERVICES SOCIAUX



Les Services sociaux s'adressent à toutes les personnes recensées dans la commune, en particulier celles qui ont besoin d'une attention particulière car elles se trouvent en situation de vulnérabilité.

Ils fournissent un accès aux ressources et aux services spécialisés pour promouvoir le bien-être des personnes ainsi que l'égalité des chances de tous les citoyens. Ils répondent aux besoins sociaux des personnes, des familles et des groupes.

Il faut prendre en compte que l'accès à des ressources et des services déterminés (Revenu minimum d'insertion, retraites, etc.) est conditionné par la situation régulière et irrégulière des personnes qui en font la demande. Les mairies peuvent établir certaines réglementations municipales propres en matière de Services sociaux (Banque alimentaire, etc.).

Où?

Services sociaux
C. St. Cristòfol s/n
93 672 02 02

Téléphones utiles :



Assistance aux enfants
116 111



Croix Rouge Baix Llobregat Centre
93 668 18 18



Charités inter-paroissiales
93 652 57 70



Assistance aux victimes de violence contre les femmes
900 900 120



Assistance psychologique et conseils juridiques
93 557 24 20
3 points d'assistance: (Sant Feliu, Corbera et Abrera)



Servei de suport als municipis en l'atenció de les persones immigrades.
93 685 24 00.
ext.*613

CHERCHER DU TRAVAIL



L'âge minimum pour travailler en Catalogne est de 16 ans. Les moins de 18 ans doivent avoir une autorisation du père/de la mère et/ou du tuteur légal.

Pour travailler, vous devez disposer d'un permis de résidence et d'une autorisation de travail. Il existe plusieurs services auxquels se rendre lorsque l'on recherche du travail et qui aident à la recherche d'emploi et de formation sur la recherche d'emploi.

Où?



Service local d'occupation
C. St. Jordi 1
93 672 20 64

Bureaux de travail de la Generalitat
012

Sécurité sociale Sant Feliu
C. Joan Maragall, 43
93 632 73 80

Portail de Feina Activa
feinaactiva.gencat.cat/web/guest/home

OTG Sant Feliu
C. Hospitalet s/n
93 632 76 20

Bureaux de la Sécurité sociale (Direction provinciale à Barcelone)
93 434 52 00

La Catalogne reprend
012

SERVICES D'ORIENTATION JURIDIQUE



Le Servei d'Orientació Jurídica (SOJ) est un service public et gratuit d'assistance personnalisée subventionnée par le Département de la Justice, à travers le Secrétariat des relations avec l'Administration de la Justice, ce service conseille également les citoyens concernant le droit d'obtenir l'assistance juridique gratuite et la documentation nécessaire pour la demander.

Les conseils prêtés par ce service sont d'ordre général et les consultations qui peuvent y être formulées regroupent donc la totalité des domaines juridiques qui régulent les relations sociales : séparations, divorces, médiation familiale, locations de logements, contrats de vente, accidents de la circulation, assurances, etc.

Où?

Serveis d'Orientació Jurídica (Au 012, on vous informe du centre le plus proche)

Les mairies disposent également d'un service d'orientation juridique, dont les fonctions sont établies par les communes.

En matière de condition des étrangers, il existe certaines entités/associations qui ont des conventions avec certaines mairies et qui prêtent ce service de manière spécialisée, comme:



AMIC (L'association d'aide mutuelle d'immigrant en Catalogne)
93 304 68 41



CITE/CCOO (Le centre d'information pour les travailleurs/ses étrangers/ères)
93 481 27 20

CITE/CCOO Molins de Rei
C. Verdaguer 95 bis
93 680 37 31

SÉCURITÉ ET FORMALITÉS



Police locale

Local Police
C. St Cristòfol s/n
93 672 02 02

Commissariat de
Castelldefels - Gavà
Plaça Esperanto nº4
Castelldefels
93 635 03 03

Mossos d'Esquadra*

Commissariat de Sant Feliu
Carretera de Sàns, 66
93 685 88 00

Commissariat de
Sant Boi de Llobregat
C. Palau Marianau s/n
93 652 20 13

*Il s'agit de la police propre de la Catalogne (Au téléphone 012, on vous informe du commissariat le plus proche)

Commissariats de Police Nationale

Commissariat de
Cornellà de Llobregat
Av. Sant Ildefonso s/n
93 261 90 91

Commissariat de
Sant Feliu de Llobregat
C/Carretes nº11
93 632 74 40

Commissariat de Viladecans
C. Ballester, nº8
93 647 31 72

Préfectures, Bureaux de estranjeria à Barcelone:

Bureau 1
Passeig Sant Joan, 189-193
(Barcelona) 93 520 14 10

Bureau 2
C. Murcia, 42 (Barcelona)
93 520 14 10

Téléphones spécialisés :

Urgences
112 (gratuit 24h)

Numéro d'assistance
aux enfants
116 111

Urgences pour les
personnes sourdes
679 436 200 SMS

Ligne d'attention aux
femmes victimes de situation
de violence
900 900 120

Pompiers
012/112

TRANSPORTS



Trains



Ferrocarrils de la
Generalitat de
Catalunya
012



Renfe Cercanías
012



Tranvia (TRAM)
900 701 181

Autobús urbains et intraurbains

Autocorb
93 650 07 35

AUTRES TÉLÉPHONES ET SERVICES UTILES



Tribunal de paix
C. St Cristòfol s/n
93 672 27 75
Mar et Jeu 9-13h

Centre pour le gent âgé
C. Cadí s/n
93 672 05 52

Service pour les jeunes la
Palma
C. Sant Jordi 1
93 672 20 64

Homologation de diplômes
académiques: [http://queestu-
diar.gencat.cat/ca/homologa-
cio/](http://queestu-
diar.gencat.cat/ca/homologa-
cio/)

Bibliothèque
Pl. Cervantes 4
93 672 06 95

SARU (Service d'accompa-
gnement et de reconnaissance
universitaire)
93 552 69 89

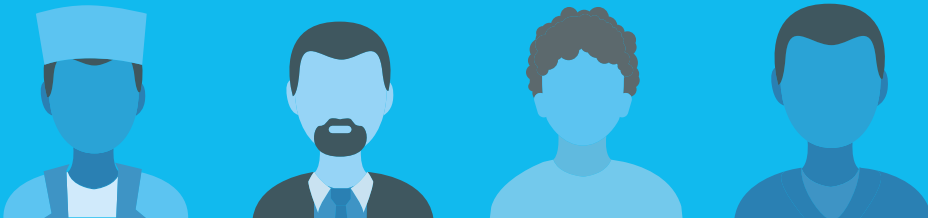
Pavillon sportif municipal
C. Canigó 9
93 672 01 85

SOS Racism Catalonia
93 301 05 97
93 412 00 34

Déchèterie municipale
C. Pirineus et C. del Cadí
Sam le matin



Guide d'accueil dans le Baix Llobregat Sant Climent de Llobregat



SE RECENSER





Le cens municipal est le registre administratif de tous les habitants de la commune.

Le recensement est gratuit et permet d'être résident de la ville ou du village où l'on vit. Toutes les personnes, avec ou sans permis de résidence, doivent être recensées. Il est nécessaire pour démontrer la résidence dans la commune dans les démarches liées à la Loi sur les étrangers et pour avoir accès aux services publics (éducation, santé, etc.)

Où?

Aux Bureaux de service au citoyen dans votre commune, vous pourrez vous informer de la procédure à suivre pour vous recenser.

- 
Mairie de Sant Climent Ll.
 Pl. de la Vila, 1
 93 658 07 91
- 
Bureau de service à ciutadania
 Pl. de la Vila, 1
 93 658 07 91

*Toutes les personnes étrangères non communautaires recensées et qui ne possèdent pas de permis de résidence permanent doivent renouveler l'inscription au cens municipal tous les 2 ans à compter de la date de recensement initiale.



Obtenir la Carte de santé (Targeta Sanitària) :

La Targeta Sanitària (TSI) permet d'avoir accès aux services du système de santé publique.

Toutes les personnes recensées, avec ou sans permis de résidence, peuvent l'obtenir. Cette carte donne accès au service médical et à l'assistance gratuite aux CAP (Centres de soins primaires) et dans les hôpitaux du réseau public, il faut également la présenter à la pharmacie pour acheter des médicaments sur ordonnance. Chaque membre de la famille doit posséder sa TSI.

Si vous n'avez pas de TSI, on ne vous prendra en charge que si vous avez moins de 18 ans, dans des cas d'urgence et de maladie grave, ou si vous êtes une femme enceinte.



Où?

Aux Centres d'Atenció Primària (CAP) de votre commune. (Avec votre document d'identité, l'attestation de recensement (volant d'empadronament) et la photocopie du document d'affiliation à la Sécurité Sociale*). En cas de maladie ou de problème de santé, vous pouvez vous adresser au CAP auquel vous êtes relié en fonction de votre domicile.

CENTRES DE SOINS PRIMAIRES LES PLUS PROCHES

CAP
Pl. Lluís Companys 1
Sant Climent
93 637 11 12

Services généraux HÔPITAUX

Hôpital Sant Joan de Déu
Martorell
Av. Mancomunitats
Comarcals, 1
93 774 20 20

Hôpital General Parc
Sanitari Sant Joan de Déu
Sant Boi de Llobregat
Camí Vell de la Colònia, 25
93 661 52 08

Hôpital de Viladecans
Av. de Gavà, 38
93 659 01 11

Hôpital Sant Joan de Déu
(Efance) Espluges de Llobregat
Pg. de Sant Joan de Déu, 2
93 253 21 00

Hôpital del Sant Joan Despí
Moisés Brogii
Sant Joan Despí
C. Jacint Verdaguer, 90
93 553 12 00

CENTRES DE SOINS PRIMAIRES

CS Serral de Sant Vicenç dels
Horts. Lu-ven: 20-8h (Sam,Dim et
jours fériés de 20:30-8:30h).
Ctra. de Sant Boi, 59-61
93 672 48 59

CUAP El Castell de
Castelldefels
C. Guillermo Marconi, 9
93 636 66 60

CUAP Sant Andreu de la Barca
C. Sant Felip Neri, 18
93 635 66 51

CAP Sant Idelfons (CUAP) de
Cornellà de Llobregat
Av. República Argentina, s/n
93 471 20 00

CAP Montclar
Pi i Margall, 115 (Sant Boi de Llob.)
93 652 91 16
Samedis et jours fériés urgences:
8:30-20:30h

Téléphones utiles :

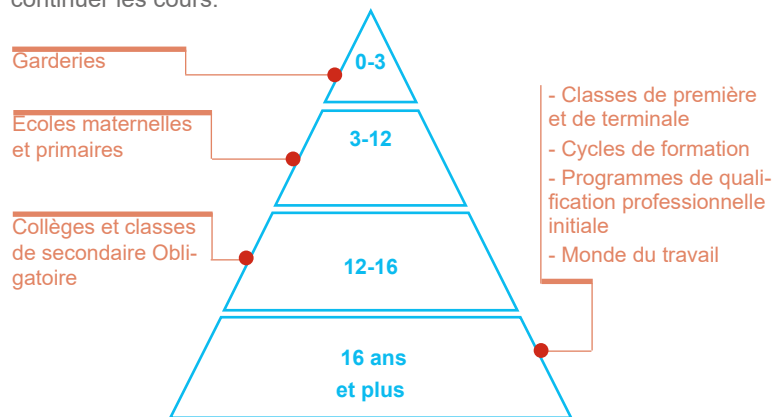




L'éducation est mixte, les garçons et les filles sont ensemble dans la même classe.

Classes d'accueil :

Lorsque les enfants entrent à l'École, on les assigne à un groupe de classe en fonction de leur âge et/ou de leur niveau. S'ils ne parlent pas catalan, les premiers mois, on les assiste quelques heures par jour dans une Classe d'accueil afin qu'ils atteignent le niveau nécessaire en catalan pour continuer les cours.



Où?

École de Sant Climent
Camí de la Camagriga 1
93 647 36 96

Garderie Municipal
C. Mixerris 9
93 658 24 80

Services territoriaux
d'enseignement Baix Llobregat
93 685 94 50



Le catalan est la langue propre à la Catalogne et la langue officielle du pays au même titre que le castillan. Apprendre les langues autochtones rendra l'intégration sociale et professionnelle sur le territoire plus facile.

Où?

Apprendre catalan St Boi
Pl. Montserrat Roig 1
93 652 95 85

Apprendre catalan Gavà
C. St Pere 114 3r
93 638 39 60

Écoles pour les adultes : Les personnes plus grand de 16 ans ont accès à l'éducation gratuite. Ces centres offrent des formations, pendant l'après-midi et en soirée en catalan, castillan, anglais et en initiation à l'informatique parmi d'autres études, pour préparer l'examen pour obtenir le diplôme d'Éducation secondaire obligatoire, de Cycles de formation, etc.

Certaines mairies offrent même des formations en catalan et en castillan, demandez des informations !

Éducation à distance : parla.cat, Instituto Cervantes, etc.



Bénévolat pour des
tandems de langue
vxl.cat



Association pour
la normalisation
linguistique
93 272 31 00
cpnl.cat

SERVICES SOCIAUX



Les Services sociaux s'adressent à toutes les personnes recensées dans la commune, en particulier celles qui ont besoin d'une attention particulière car elles se trouvent en situation de vulnérabilité.

Ils fournissent un accès aux ressources et aux services spécialisés pour promouvoir le bien-être des personnes ainsi que l'égalité des chances de tous les citoyens. Ils répondent aux besoins sociaux des personnes, des familles et des groupes.

Il faut prendre en compte que l'accès à des ressources et des services déterminés (Revenu minimum d'insertion, retraites, etc.) est conditionné par la situation régulière et irrégulière des personnes qui en font la demande. Les mairies peuvent établir certaines réglementations municipales propres en matière de Services sociaux (Banque alimentaire, etc.).

Où?

Services sociaux
Plaça de la Vila 1
93 658 07 91

Téléphones utiles :



Assistance aux enfants
116 111



Croix Rouge Baix Llobregat Centre
93 668 18 18



Charités inter-paroissiales
93 652 57 70



Assistance aux victimes de violence contre les femmes
900 900 120



Assistance psychologique et conseils juridiques
93 557 24 20
3 points d'assistance: (Sant Feliu, Corbera et Abrera)



Servei de suport als municipis en l'atenció de les persones immigrades.
93 685 24 00.
ext.*613

CHERCHER DU TRAVAIL



L'âge minimum pour travailler en Catalogne est de 16 ans. Les moins de 18 ans doivent avoir une autorisation du père/de la mère et/ou du tuteur légal.

Pour travailler, vous devez disposer d'un permis de résidence et d'une autorisation de travail. Il existe plusieurs services auxquels se rendre lorsque l'on recherche du travail et qui aident à la recherche d'emploi et de formation sur la recherche d'emploi.

Où?



Service local d'occupation
Plaça de la Vila 1
93 658 07 91

Bureaux de travail de la Generalitat
012

Sécurité sociale Gavà
Riera Sant Llorenç 103
93 662 35 59
93 662 49 54

Portail de Feina Activa
feinaactiva.gencat.cat/web/guest/home

Sécurité sociale St Boi
C. Eusebi Güell 41-43
93 640 06 87
93 379 57 45

Bureaux de la Sécurité sociale (Direction provinciale à Barcelone)
93 434 52 00

OTG St Boi
C/ Dr Pi i Maragall 111
93 652 20 11

La Catalogne entreprend
012

SERVICES D'ORIENTATION JURIDIQUE



Le Servei d'Orientació Jurídica (SOJ) est un service public et gratuit d'assistance personnalisée subventionnée par le Département de la Justice, à travers le Secrétariat des relations avec l'Administration de la Justice, ce service conseille également les citoyens concernant le droit d'obtenir l'assistance juridique gratuite et la documentation nécessaire pour la demander.

Les conseils prêtés par ce service sont d'ordre général et les consultations qui peuvent y être formulées regroupent donc la totalité des domaines juridiques qui régulent les relations sociales : séparations, divorces, médiation familiale, locations de logements, contrats de vente, accidents de la circulation, assurances, etc.

Où?

Serveis d'Orientació Jurídica (Au 012, on vous informe du centre le plus proche)

Les mairies disposent également d'un service d'orientation juridique, dont les fonctions sont établies par les communes.

En matière de condition des étrangers, il existe certaines entités/associations qui ont des conventions avec certaines mairies et qui prêtent ce service de manière spécialisée, comme:



AMIC (L'association d'aide mutuelle d'immigrant en Catalogne)
93 304 68 41

AMIC Viladecans
Passatge St. Ramon 2
93 659 10 15



CITE/CCOO (Le centre d'information pour les travailleurs/ses étrangers/ères)
93 481 27 20

CITE/CCOO Gavà
C. Sarrià 3
93 638 14 10

SÉCURITÉ ET FORMALITÉS



Police locale

Police Local
Trav. Prat de la Riba 31
666 55 53 00 / 93 659 30 30

Mossos d'Esquadra*

Commissariat de Sant Boi
C. Joan Batista Milà i Rebull, 2
Sant Boi de Llobregat
93 567 58 45

Commissariat de Gavà
Av. de l'Eramprunyà, 48 - 50
93 554 19 19

*Il s'agit de la police propre de la Catalogne (Au téléphone 012, on vous informe du commissariat le plus proche)

Commissariats de Police Nationale

Commissariat de
Cornellà de Llobregat
Avda. Sant Ildefonso s/n
93 261 90 91

Commissariat de
Castelldefels - Gavà
Plaça Esperanto n°4
Castelldefels
93 635 03 03

Commissariat de
Sant Boi de Llobregat
Palau Marianau s/n
93 652 20 13

Commissariat de Snt Feliu Ll.
C. Carretes n°11
93 632 74 40

Commissariat de Viladecans
C. Ballester, n°8
93 647 31 72

Préfectures, Bureaux de estranjeria à Barcelone:

Bureau 1
Passeig Sant Joan, 189-193
(Barcelona) 93 520 14 10

Bureau 2
C. Murcia, 42 (Barcelona)
93 520 14 10

Téléphones spécialisés :

Urgences
112 (gratuit 24h)

Urgences pour les
personnes sourdes
679 436 200 SMS

Pompiers
012/112

Numéro d'assistance
aux enfants
116 111

Ligne d'attention aux
femmes victimes de situation
de violence
900 900 120

TRANSPORTS



Trains



Ferrocarrils de la
Generalitat de
Catalunya
012



Renfe Cercanías
012



Tranvia (TRAM)
900 701 181

Autobús urbains et intraurbains

Baix Bus
Autobusos MOHN
902 023 393

AUTRES TÉLÉPHONES ET SERVICES UTILES



Maison de la culture
C. Pau Casals, 1
93 658 07 91
Mar et Jeu 9-13h

Tribunal de paix
Pl. de la Vila, 1
93 658 07 91

Service pour les jeunes
C. Còdol 22
93 658 09 71

Centre pour les âgé
C. Pau Casals, 1
93 637 20 79

Pavillon sportif municipal
Trav. Prat de la Riba, 39
93 658 07 91

École de musique
C. Mixerris, 9
93 658 24 30

Déchèterie municipale
Trav Prat de la Riba, s/n
93 637 64 02

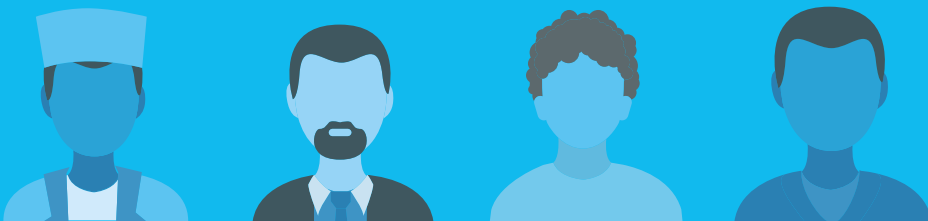
Homologation de diplômes
académiques: <http://queestudiar.gencat.cat/ca/homologacio/>

SARU (Service d'accompa-
gnement et de reconnaissance
universitaire)
93 552 69 89

SOS Racism Catalonia
93 301 05 97
93 412 00 34



Guide d'accueil dans le Baix Llobregat Sant Esteve Sesrovires



SE RECENSER



Le cens municipal est le registre administratif de tous les habitants de la commune.

Le recensement est gratuit et permet d'être résident de la ville ou du village où l'on vit. Toutes les personnes, avec ou sans permis de résidence, doivent être recensées. Il est nécessaire pour démontrer la résidence dans la commune dans les démarches liées à la Loi sur les étrangers et pour avoir accès aux services publics (éducation, santé, etc.)

Où?

Aux Bureaux de service au citoyen dans votre commune, vous pourrez vous informer de la procédure à suivre pour vous recenser.



Mairie de Sant Esteve S.
C. Major, 8-10
93 771 30 17



Bureau de service
à ciutadania - SIAC
C. Major, 8-10
93 771 30 17

*Toutes les personnes étrangères non communautaires recensées et qui ne possèdent pas de permis de résidence permanent doivent renouveler l'inscription au cens municipal tous les 2 ans à compter de la date de recensement initiale.

**Obtenir la Carte de santé
(Targeta Sanitària) :**

La Targeta Sanitària (TSI) permet d'avoir accès aux services du système de santé publique.

Toutes les personnes recensées, avec ou sans permis de résidence, peuvent l'obtenir. Cette carte donne accès au service médical et à l'assistance gratuite aux CAP (Centres de soins primaires) et dans les hôpitaux du réseau public, il faut également la présenter à la pharmacie pour acheter des médicaments sur ordonnance. Chaque membre de la famille doit posséder sa TSI.

Si vous n'avez pas de TSI, on ne vous prendra en charge que si vous avez moins de 18 ans, dans des cas d'urgence et de maladie grave, ou si vous êtes une femme enceinte.

**Où?**

Aux Centres d'Atenció Primària (CAP) de votre commune. (Avec votre document d'identité, l'attestation de recensement (volant d'empadronament) et la photocopie du document d'affiliation à la Sécurité Sociale*). En cas de maladie ou de problème de santé, vous pouvez vous adresser au CAP auquel vous êtes relié en fonction de votre domicile.

**CENTRES DE SOINS PRIMAIRES
LES PLUS PROCHES**

CAP
C/ De la Vila, 2
Sant Esteve Sesrovires
93 771 38 11
93 771 34 43

PHARMACIES

Pharmacie B. Marcé
C. Serafi Julià 36
Sant Esteve Sesrovires
93 771 41 32

Pharmacie Rojas
C. Cinto Verdaguer 20
93 779 89 35

**Services généraux
HÔPITAUX**

Hôpital Sant Joan de Déu
Martorell
Av. Mancomunitats
Comarcals, 1
93 774 20 20

Hôpital General Parc
Sanitari Sant Joan de Déu
Sant Boi de Llobregat
Camí Vell de la Colònia, 25
93 661 52 08

Hôpital de Viladecans
Av. de Gavà, 38
93 659 01 11

Hôpital Sant Joan de Déu
(Efnance) Espluges de Llobregat
Pg. de Sant Joan de Déu, 2
93 253 21 00

Hôpital del Sant Joan Despi
Moisés Brogii
Sant Joan Despi
C. Jacint Verdaguer, 90
93 553 12 00

CENTRES DE SOINS PRIMAIRES

CS Serral de Sant Vicenç dels
Horts. Lu-ven: 20-8h (Sam,Dim et
jours fériés de 20:30-8:30h).
Ctra. de Sant Boi, 59-61
93 672 48 59

CUAP El Castell de
Castelldefels
C. Guillermo Marconi, 9
93 636 66 60

CUAP Sant Andreu de la Barca
C. Sant Felip Neri, 18
93 635 66 51

CAP Sant Idelfons (CUAP) de
Cornellà de Llobregat
Av. República Argentina, s/n
93 471 20 00

CAP Montclar
Pi i Margall, 115 (Sant Boi de Llob.)
93 652 91 16
Samedis et jours fériés urgences:
8:30-20:30h

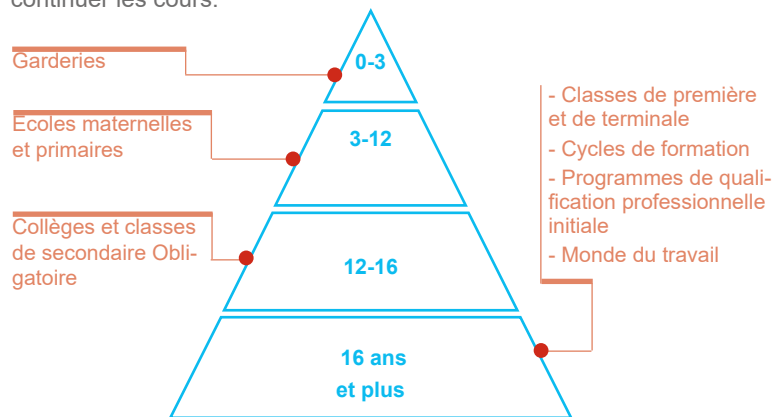
Téléphones utiles :



L'éducation est mixte, les garçons et les filles sont ensemble dans la même classe.

Classes d'accueil :

Lorsque les enfants entrent à l'École, on les assigne à un groupe de classe en fonction de leur âge et/ou de leur niveau. S'ils ne parlent pas catalan, les premiers mois, on les assiste quelques heures par jour dans une Classe d'accueil afin qu'ils atteignent le niveau nécessaire en catalan pour continuer les cours.



Où?

Garderie La Ginesta
C. Llorer s/n (cantonada Av
Vallserrat 52)
93 771 58 89

Garderie La Roureda
Av. Montserrat, s/n
93 771 48 52

Garderie Vinyes Verdes
C. Cinto Verdaguer 50 (La
Beguda)
93 772 76 27

École Vinya del Sastret
C. Escoles, s/n
93 779 88 42

Lycée Montserrat Colomer
Av. Josep Llobet i Bonastre s/n
93 779 81 05

Services territoriaux
d'enseignement Baix Llobregat
93 685 94 50

Centre de formation Jaume
Balmes
P.Industrial Anòia C/Comerç, 8
93 708 33 35



Le catalan est la langue propre à la Catalogne et la langue officielle du pays au même titre que le castillan. Apprendre les langues autochtones rendra l'intégration sociale et professionnelle sur le territoire plus facile.

Où?

CFA Artur Martorell
Crta. Martorell-Capellades
km 23
93 775 80 18

CFA Víctor Català
Crta. Martorell-Capellades
km 23
93 693 50 34

Apprendre Catalan
C. Josep Tarradellas 11
93 775 25 38

Écoles pour les adultes : Les personnes plus grand de 16 ans ont accès à l'éducation gratuite. Ces centres offrent des formations, pendant l'après-midi et en soirée en catalan, castillan, anglais et en initiation à l'informatique parmi d'autres études, pour préparer l'examen pour obtenir le diplôme d'Éducation secondaire obligatoire, de Cycles de formation, etc.

Certaines mairies offrent même des formations en catalan et en castillan, demandez des informations !

Éducation à distance : parla.cat, Instituto Cervantes, etc.



Bénévolat pour des
tandems de langue
vxl.cat



Association pour
la normalisation
linguistique
93 272 31 00
cpnl.cat



Les Services sociaux s'adressent à toutes les personnes recensées dans la commune, en particulier celles qui ont besoin d'une attention particulière car elles se trouvent en situation de vulnérabilité.

Ils fournissent un accès aux ressources et aux services spécialisés pour promouvoir le bien-être des personnes ainsi que l'égalité des chances de tous les citoyens. Ils répondent aux besoins sociaux des personnes, des familles et des groupes.

Il faut prendre en compte que l'accès à des ressources et des services déterminés (Revenu minimum d'insertion, retraites, etc.) est conditionné par la situation régulière et irrégulière des personnes qui en font la demande. Les mairies peuvent établir certaines réglementations municipales propres en matière de Services sociaux (Banque alimentaire, etc.).

Où?

Services sociaux
C. Major, 8-10
93 771 30 17

Téléphones utiles :



Assistance aux enfants
116 111



Croix Rouge Baix Llobregat Nord
93 775 05 50



Charités inter-paroissiales
93 652 57 70



Assistance aux victimes de violence contre les femmes
900 900 120



Assistance psychologique et conseils juridiques
93 557 24 20
3 points d'assistance: (Sant Feliu, Corbera et Abrera)



Servei de suport als municipis en l'atenció de les persones immigrades.
93 685 24 00.
ext.*613



L'âge minimum pour travailler en Catalogne est de 16 ans. Les moins de 18 ans doivent avoir une autorisation du père/de la mère et/ou du tuteur légal.

Pour travailler, vous devez disposer d'un permis de résidence et d'une autorisation de travail. Il existe plusieurs services auxquels se rendre lorsque l'on recherche du travail et qui aident à la recherche d'emploi et de formation sur la recherche d'emploi.

Où?



"Promoció Econòmica"
C. Major, 8-10
93 775 96 90

Bureaux de travail de la Generalitat
012

Sécurité sociale Martorell
Av. Mancomunitats Comarcals 9
93 775 19 69
93 775 20 91

Portail de feina activa
feinaactiva.gencat.cat/web/guest/home

OTG Martorell
Passatge dels Sindicats s/n,
Martorell
93 774 50 96

Bureaux de la Sécurité sociale (Direction provinciale à Barcelone)
93 434 52 00

La Catalogne reprend
012

SERVICES D'ORIENTATION JURIDIQUE



Le Servei d'Orientació Jurídica (SOJ) est un service public et gratuit d'assistance personnalisée subventionnée par le Département de la Justice, à travers le Secrétariat des relations avec l'Administration de la Justice, ce service conseille également les citoyens concernant le droit d'obtenir l'assistance juridique gratuite et la documentation nécessaire pour la demander.

Les conseils prêtés par ce service sont d'ordre général et les consultations qui peuvent y être formulées regroupent donc la totalité des domaines juridiques qui régulent les relations sociales : séparations, divorces, médiation familiale, locations de logements, contrats de vente, accidents de la circulation, assurances, etc.

Où?

Serveis d'Orientació Jurídica (Au 012, on vous informe du centre le plus proche)

Les mairies disposent également d'un service d'orientation juridique, dont les fonctions sont établies par les communes.

En matière de condition des étrangers, il existe certaines entités/associations qui ont des conventions avec certaines mairies et qui prêtent ce service de manière spécialisée, comme:



AMIC (L'association d'aide mutuelle d'immigrant en Catalogne)
93 304 68 41

AMIC Martorell
Passeig dels Sindicats s/n,
93 790 44 46



CITE/CCOO (Le centre d'information pour les travailleurs/ses étrangers/ères)
93 481 27 20

CITE/CCOO Martorell
C. Pep Ventura 7
93 775 52 90

SÉCURITÉ ET FORMALITÉS



Police locale

Police locale
C. Major, 8-10
93 771 40 11

Commissariat de
Castelldefels - Gavà
Plaça Esperanto, 4
93 635 03 03

Mossos d'Esquadra*

Commissariat de Martorell
Av. De les Mancomunitats
Comarcals, 11
93 693 51 10/112

Commissariat de
Sant Boi de Llobregat
Palau Marianau, s/n
93 652 20 13

Commissariat de
Sant Feliu de Llobregat
C.Carretes, 11
93 632 74 40

*Il s'agit de la police propre de la Catalogne (Au téléphone 012, on vous informe du commissariat le plus proche)

Commissariats de Police Nationale

Commissariat de
Cornellà de Llobregat
Avda. Sant Ildefonso, s/n
93 261 90 91

Commissariat de Viladecans
C. Ballester, 8
93 647 31 72

Préfectures, Bureaux de estranjeria à Barcelone:

Bureau 1
Passeig Sant Joan, 189-193
(Barcelona) 93 520 14 10

Bureau 2
C. Murcia, 42 (Barcelona)
93 520 14 10

Téléphones spécialisés :

Urgences
112 (gratuit 24h)

Numéro d'assistance
aux enfants
116 111

Urgences pour les
personnes sourdes
679 436 200 SMS

Ligne d'attention aux
femmes victimes de situation
de violence
900 900 120

Pompiers
012/112

TRANSPORTS



Trains



Ferrocarrils de la
Generalitat de
Catalunya
012



Renfe Cercanías
012



Tranvia (TRAM)
900 701 181

Autobús urbains et intraurbains

Hispano
Iguadina
902 29 29 00

Urbaines de transport (matin) et
interurbain HILSA
93 891 25 61

Transports urbains sur deman-
de TAD (après-midi)
900 69 65 66

AUTRES TÉLÉPHONES ET SERVICES UTILES



"Agora Masia Bach"
C. Puig de Mira 15-21
93 779 89 28
Mar et Jeu 9-13h

Tribunal de paix
C. Dr. Pau Costas 1 Bxs
93 771 51 90

Service pour les jeunes Sputnik
C. Dr. Pau Costas 49
93 771 39 30

Bibliothèque Joan Pomar i Solà
Av. Montserrat 10
93 771 33 28

Pavillon sportif municipal
C. Josep Fusalba s/n
93 775 96 50

Salle de musique
C. Dr. Pau Costas 49
699 613 021

Servei Municipal del Consum
C/ Major, 8-10
93 775 96 90

Déchèterie municipale
C. Miquel Servet 23
93 771 52 93

Centre pour la gent âgé
Av. Catalunya 3
93 771 35 26

Église St. Esteve
Pl. Dr. Tarres s/n
93 771 51 90

Homologation de diplômes
académiques:[http://queestu-
diar.gencat.cat/ca/homologa-
cio/](http://queestu-
diar.gencat.cat/ca/homologa-
cio/)

SARU (Service d'accompag-
nement et de reconnaissance
universitaire)
93 552 69 89

SOS Racism Catalonia
93 301 05 97
93 412 00 34



Guide d'accueil dans le Baix Llobregat Sant Just Desvern



SE RECENSER



Le cens municipal est le registre administratif de tous les habitants de la commune.

Le recensement est gratuit et permet d'être résident de la ville ou du village où l'on vit. Toutes les personnes, avec ou sans permis de résidence, doivent être recensées. Il est nécessaire pour démontrer la résidence dans la commune dans les démarches liées à la Loi sur les étrangers et pour avoir accès aux services publics (éducation, santé, etc.)

Où?

Aux Bureaux de service au citoyen dans votre commune, vous pourrez vous informer de la procédure à suivre pour vous recenser.

	Mairie de Sant Just D. Pl. Verdaguer 2 93 480 48 00
	Bureau de gestion intégrée (OGI) Pl. Verdaguer, 2 93 480 48 00 Lun-Ven 9-14h et Lun-Jeu 16-19h

*Toutes les personnes étrangères non communautaires recensées et qui ne possèdent pas de permis de résidence permanent doivent renouveler l'inscription au cens municipal tous les 2 ans à compter de la date de recensement initiale.



Obtenir la Carte de santé (Targeta Sanitària) :

La Targeta Sanitària (TSI) permet d'avoir accès aux services du système de santé publique.

Toutes les personnes recensées, avec ou sans permis de résidence, peuvent l'obtenir. Cette carte donne accès au service médical et à l'assistance gratuite aux CAP (Centres de soins primaires) et dans les hôpitaux du réseau public, il faut également la présenter à la pharmacie pour acheter des médicaments sur ordonnance. Chaque membre de la famille doit posséder sa TSI.

Si vous n'avez pas de TSI, on ne vous prendra en charge que si vous avez moins de 18 ans, dans des cas d'urgence et de maladie grave, ou si vous êtes une femme enceinte.



Où?

Aux Centres d'Atenció Primària (CAP) de votre commune. (Avec votre document d'identité, l'attestation de recensement (volant d'empadronament) et la photocopie du document d'affiliation à la Sécurité Sociale*). En cas de maladie ou de problème de santé, vous pouvez vous adresser au CAP auquel vous êtes relié en fonction de votre domicile.

CENTRES DE SOINS PRIMAIRES LES PLUS PROCHES

CAP Sant Just
Av. Indústria s/n
Sant Just Desvern
93 470 06 89
93 567 09 99

Services généraux HÔPITAUX

Hôpital Sant Joan de Déu
Martorell
Av. Mancomunitats
Comarcals, 1
93 774 20 20

Hôpital General Parc
Sanitari Sant Joan de Déu
Sant Boi de Llobregat
Camí Vell de la Colònia, 25
93 661 52 08

Hôpital de Viladecans
Av. de Gavà, 38
93 659 01 11

Hôpital Sant Joan de Déu
(Efnance) Espluges de Llobregat
Pg. de Sant Joan de Déu, 2
93 253 21 00

Hôpital del Sant Joan Despí
Moisés Brogii
Sant Joan Despí
C. Jacint Verdaguer, 90
93 553 12 00

CENTRES DE SOINS PRIMAIRES

CS Serral de Sant Vicenç dels
Horts. Lu-ven: 20-8h (Sam,Dim et
jours fériés de 20:30-8:30h).
Ctra. de Sant Boi, 59-61
93 672 48 59

CUAP El Castell de
Castelldefels
C. Guillermo Marconi, 9
93 636 66 60

CUAP Sant Andreu de la Barca
C. Sant Felip Neri, 18
93 635 66 51

CAP Sant Idelfons (CUAP) de
Cornellà de Llobregat
Av. República Argentina, s/n
93 471 20 00

CAP Montclar
Pi i Margall, 115 (Sant Boi de Llob.)
93 652 91 16
Samedis et jours fériés urgences:
8:30-20:30h

Téléphones utiles :

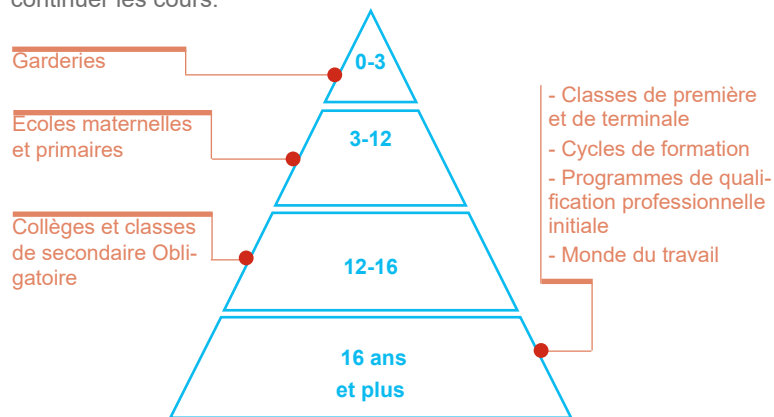




L'éducation est mixte, les garçons et les filles sont ensemble dans la même classe.

Classes d'accueil :

Lorsque les enfants entrent à l'École, on les assigne à un groupe de classe en fonction de leur âge et/ou de leur niveau. S'ils ne parlent pas catalan, les premiers mois, on les assiste quelques heures par jour dans une Classe d'accueil afin qu'ils atteignent le niveau nécessaire en catalan pour continuer les cours.



Où?

École Bressol Marrecs
Publique Municipale
Av. de la Indústria, 22
93 371 46 47 (St.Just)

École Montseny
Pg. Camp Roig, 12
93 372 79 52

École Montserrat
Av. Generalitat, 10
93 371 11 74

Lycée St Just D.
Pg. La Muntanya, 19
93 371 50 50

CEE Pilot St Just
Desvern
C. Hereter, 11
93 473 56 11

Madre
Sacramento
C. Electricitat, 16
93 371 11 64

École Canigó
C. Canigó, 35
93 371 33 36

Services territoriaux
d'enseignement Baix
Llobregat
93 685 94 50



Le catalan est la langue propre à la Catalogne et la langue officielle du pays au même titre que le castillan. Apprendre les langues autochtones rendra l'intégration sociale et professionnelle sur le territoire plus facile.

Où?

École pour adultes
C. Montserrat 2
93 372 52 50

Service locale de Catalan
Pl. Jacint Verdaguer
93 473 44 76

Écoles pour les adultes : Les personnes plus grand de 16 ans ont accès à l'éducation gratuite. Ces centres offrent des formations, pendant l'après-midi et en soirée en catalan, castillan, anglais et en initiation à l'informatique parmi d'autres études, pour préparer l'examen pour obtenir le diplôme d'Éducation secondaire obligatoire, de Cycles de formation, etc.

Certaines mairies offrent même des formations en catalan et en castillan, demandez des informations !

Éducation à distance : parla.cat, Instituto Cervantes, etc.



Bénévolat pour des
tandems de langue
vxl.cat



Association pour
la normalisation
linguistique
93 272 31 00
cpnl.cat

SERVICES SOCIAUX



Les Services sociaux s'adressent à toutes les personnes recensées dans la commune, en particulier celles qui ont besoin d'une attention particulière car elles se trouvent en situation de vulnérabilité.

Ils fournissent un accès aux ressources et aux services spécialisés pour promouvoir le bien-être des personnes ainsi que l'égalité des chances de tous les citoyens. Ils répondent aux besoins sociaux des personnes, des familles et des groupes.

Il faut prendre en compte que l'accès à des ressources et des services déterminés (Revenu minimum d'insertion, retraites, etc.) est conditionné par la situation régulière et irrégulière des personnes qui en font la demande. Les mairies peuvent établir certaines réglementations municipales propres en matière de Services sociaux (Banque alimentaire, etc.).

Où?

Services sociaux
Pl. Verdaguer 2
93 480 48 00

Téléphones utiles :

116 111
Infància Respor

Assistance aux enfants
116 111

Creu Roja

Croix Rouge Esplugues-St Just Desvern
93 371 82 02

Càritas

Charités inter-paroissiales
93 652 57 70

900 900 120
Contra la violència masculista Atenció 24 h

Assistance aux victimes de violence contre les femmes
900 900 120

siad
Servei d'Informació i Atenció a les Dones del Baix Llobregat

Assistance psychologique et conseils juridiques
93 557 24 20
3 points d'assistance: (Sant Feliu, Corbera et Abrera)

Conseil Comarcal del Baix Llobregat

Servei de suport als municipis en l'atenció de les persones immigrades.
93 685 24 00.
ext.*613

CHERCHER DU TRAVAIL



L'âge minimum pour travailler en Catalogne est de 16 ans. Les moins de 18 ans doivent avoir une autorisation du père/de la mère et/ou du tuteur légal.

Pour travailler, vous devez disposer d'un permis de résidence et d'une autorisation de travail. Il existe plusieurs services auxquels se rendre lorsque l'on recherche du travail et qui aident à la recherche d'emploi et de formation sur la recherche d'emploi.

Où?

SOC Servei d'Ocupació de Catalunya

Service de Promotion Économique. C/ Can Pedroseta, s/n
93 480 48 00

Catalan Autonomous Government Employment Offices
012

Social Security of Sant Feliu
C. Joan Maragall, 43
93 632 73 80

Portail de Feina Activa
feinaactiva.gencat.cat/
web/guest/home

OTG St Feliu
C. Hospitalet, s/n
93 632 76 20

Bureaux de la Sécurité sociale (Direction provinciale à Barcelone)
93 434 52 00

La Catalogne reprend
012

SERVICES D'ORIENTATION JURIDIQUE



Le Servei d'Orientació Jurídica (SOJ) est un service public et gratuit d'assistance personnalisée subventionnée par le Département de la Justice, à travers le Secrétariat des relations avec l'Administration de la Justice, ce service conseille également les citoyens concernant le droit d'obtenir l'assistance juridique gratuite et la documentation nécessaire pour la demander.

Les conseils prêtés par ce service sont d'ordre général et les consultations qui peuvent y être formulées regroupent donc la totalité des domaines juridiques qui régulent les relations sociales : séparations, divorces, médiation familiale, locations de logements, contrats de vente, accidents de la circulation, assurances, etc.

Où?

Serveis d'Orientació Jurídica (Au 012, on vous informe du centre le plus proche)

Les mairies disposent également d'un service d'orientation juridique, dont les fonctions sont établies par les communes.

En matière de condition des étrangers, il existe certaines entités/associations qui ont des conventions avec certaines mairies et qui prêtent ce service de manière spécialisée, comme:



AMIC (L'association d'aide mutuelle d'immigrant en Catalogne)
93 304 68 41

Mairie
Pl. Verdaguer, 2
Sant Just Desvern
93 480 48 00



CITE/CCCOO (Le centre d'information pour les travailleurs/ses étrangers/ères)
93 481 27 20

SÉCURITÉ ET FORMALITÉS



Police locale

Police locale
C. Pedroseta, 2
93 473 10 92

Commissariats de Police Nationale

Commissariat de
Sant Feliu de Llobregat
C. Carretes, 11
93 632 74 40

Mossos d'Esquadra*

Commissariat de Esplugues de
Llobregat. C/ Laureà Miró, 88
93 413 99 00

Commissariat de Sant Feliu
Carretera de Sanson, 66
93 413 99 00

*Il s'agit de la police propre de la Catalogne (Au téléphone 012, on vous informe du commissariat le plus proche)

Préfectures, Bureaux de estranjeria à Barcelone:

Bureau 1
Passeig Sant Joan, 189-193
(Barcelona) 93 520 14 10

Bureau 2
C. Murcia, 42 (Barcelona)
93 520 14 10

Téléphones spécialisés :

Urgences
112 (gratuit 24h)

Numéro d'assistance
aux enfants
116 111

Urgences pour les
personnes sourdes
679 436 200 SMS

Ligne d'attention aux
femmes victimes de situation
de violence
900 900 120

Pompiers
012/112

TRANSPORTS



Trains



Ferrocarrils de la
Generalitat de
Catalunya
012



Renfe Cercanías
012



Tranvia (TRAM)
900 701 181

Autobús urbains et intraurbains

Baix Bus
Autobusos MOHN
902 023 393

AUTRES TÉLÉPHONES ET SERVICES UTILES



Tribunal de paix
Av. Indústria 64
93 470 55 67
Mar et Jeu 9-13h

Service pour les jeunes
Av. Indústria, 34
93 371 02 52/93 371 19 86

Bibliothèque Joan Margarit
C. Carles Mercader, 17
93 475 63 00

Pavillon sportif municipal
Passeig de la Muntanya, 25
93 372 92 73

Maison de la culture
Can Ginestar
C. Carles Mercader, 17
93 480 95 64

École de la musique
C/ Montserrat, 2
672 20 50 60

Déchèterie municipale
Camí Can Biosca, s/n
93 473 31 16

Centre Civique Joan Maragall
Av. Catalunya 3
93 470 03 30

Centre Civique Salvador Espriu
C. Tudona, s/n
93 473 89 96

Église dels Sants Just
i Pastor
Pl. Església (Baixos de la
rectoria)
93 317 12 97

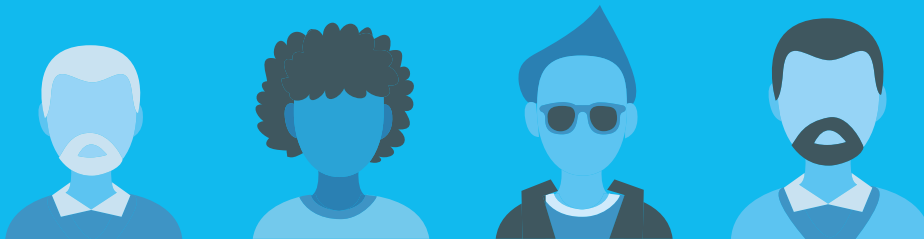
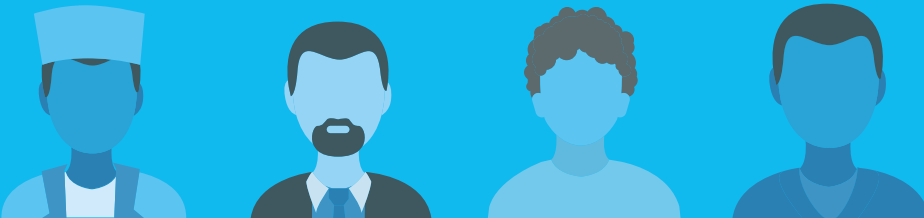
Homologation de diplômes
académiques: <http://queestudiar.gencat.cat/ca/homologacio/>

SARU (Service d'accompa-
gnement et de reconnaissance
universitaire)
93 552 69 89

SOS Racism Catalonia
93 301 05 97
93 412 00 34



Guide d'accueil dans le Baix Llobregat Santa Coloma de Cervelló



SE RECENSER



Le cens municipal est le registre administratif de tous les habitants de la commune.

Le recensement est gratuit et permet d'être résident de la ville ou du village où l'on vit. Toutes les personnes, avec ou sans permis de résidence, doivent être recensées. Il est nécessaire pour démontrer la résidence dans la commune dans les démarches liées à la Loi sur les étrangers et pour avoir accès aux services publics (éducation, santé, etc.)

Où?

Aux Bureaux de service au citoyen dans votre commune, vous pourrez vous informer de la procédure à suivre pour vous recenser.



Mairie de Santa Coloma C.
C/ Pau Casals, 26-34
93 645 07 00
lun-jeu: 8:30-18h et ven:
8:30-15h



Bureau de service
à ciutadania
C/ Pau Casals, 26-34
93 645 07 00
lun.-ven. 9-18h

*Toutes les personnes étrangères non communautaires recensées et qui ne possèdent pas de permis de résidence permanent doivent renouveler l'inscription au cens municipal tous les 2 ans à compter de la date de recensement initiale.

SANTÉ



Obtenir la Carte de santé (Targeta Sanitària) :

La Targeta Sanitària (TSI) permet d'avoir accès aux services du système de santé publique.

Toutes les personnes recensées, avec ou sans permis de résidence, peuvent l'obtenir. Cette carte donne accès au service médical et à l'assistance gratuite aux CAP (Centres de soins primaires) et dans les hôpitaux du réseau public, il faut également la présenter à la pharmacie pour acheter des médicaments sur ordonnance. Chaque membre de la famille doit posséder sa TSI.

Si vous n'avez pas de TSI, on ne vous prendra en charge que si vous avez moins de 18 ans, dans des cas d'urgence et de maladie grave, ou si vous êtes une femme enceinte.



Où?

Aux Centres d'Atenció Primària (CAP) de votre commune. (Avec votre document d'identité, l'attestation de recensement (volant d'empadronament) et la photocopie du document d'affiliation à la Sécurité Sociale*). En cas de maladie ou de problème de santé, vous pouvez vous adresser au CAP auquel vous êtes relié en fonction de votre domicile.

CENTRES DE SOINS PRIMAIRES LES PLUS PROCHES

CAP Santa Coloma
C/Juan XXIII, 24
Santa Coloma
93 645 08 45
8 -20h (sur rendez-vous)
93 567 09 99

PHARMACIES

CAP Colònia Güell
Claudi Güell 1
lun-mer-ven 10-14h
93 567 09 99

Services généraux HÔPITAUX

Hôpital Sant Joan de Déu
Martorell
Av. Mancomunitats
Comarcals, 1
93 774 20 20

Hôpital General Parc
Sanitari Sant Joan de Déu
Sant Boi de Llobregat
Camí Vell de la Colònia, 25
93 661 52 08

Hôpital de Viladecans
Av. de Gavà, 38
93 659 01 11

Hôpital Sant Joan de Déu
(Efnance) Espluges de Llobregat
Pg. de Sant Joan de Déu, 2
93 253 21 00

Hôpital del Sant Joan Despí
Moisés Brogii
Sant Joan Despí
C. Jacint Verdaguer, 90
93 553 12 00

CENTRES DE SOINS PRIMAIRES

CS Serral de Sant Vicenç dels
Horts. Lu-ven: 20-8h (Sam,Dim et
jours fériés de 20:30-8:30h).
Ctra. de Sant Boi, 59-61
93 672 48 59

CUAP El Castell de
Castelldefels
C. Guillermo Marconi, 9
93 636 66 60

CUAP Sant Andreu de la Barca
C. Sant Felip Neri, 18
93 635 66 51

CAP Sant Idelfons (CUAP) de
Cornellà de Llobregat
Av. República Argentina, s/n
93 471 20 00

CAP Montclar
Pi i Margall, 115 (Sant Boi de Llob.)
93 652 91 16
Samedis et jours fériés urgences:
8:30-20:30h

Téléphones utiles :

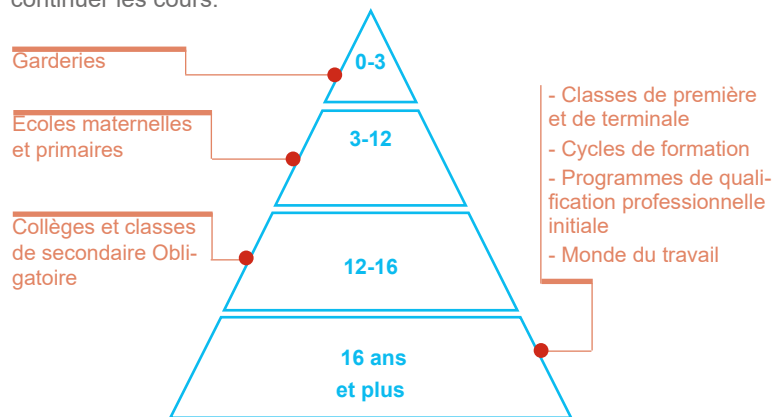




L'éducation est mixte, les garçons et les filles sont ensemble dans la même classe.

Classes d'accueil :

Lorsque les enfants entrent à l'École, on les assigne à un groupe de classe en fonction de leur âge et/ou de leur niveau. S'ils ne parlent pas catalan, les premiers mois, on les assiste quelques heures par jour dans une Classe d'accueil afin qu'ils atteignent le niveau nécessaire en catalan pour continuer les cours.



Où?

Garderie Rojas Feliu
Av. Cirerers 2-4
93 645 04 52

École Colònia Güell
Av. Lluís Companys s/n
93 645 0 762

Institut Montpedrós
C. Esquirol, 9
93 645 35 74

Lycée Santa Coloma de Cervelló
C. Esquirol 9
93 645 35 74

École Pla de les Vinyes
Av. De la Pau 2
93 634 07 89

Services territoriaux d'enseignement Baix Llobregat
93 685 94 50



Le catalan est la langue propre à la Catalogne et la langue officielle du pays au même titre que le castillan. Apprendre les langues autochtones rendra l'intégration sociale et professionnelle sur le territoire plus facile.

Où?

CNL Eramprunyà
La Place Montserrat Roig (Sant Boi de Llobregat)
93 652 85 95

Écoles pour les adultes : Les personnes plus grand de 16 ans ont accès à l'éducation gratuite. Ces centres offrent des formations, pendant l'après-midi et en soirée en catalan, castillan, anglais et en initiation à l'informatique parmi d'autres études, pour préparer l'examen pour obtenir le diplôme d'Éducation secondaire obligatoire, de Cycles de formation, etc.

Certaines mairies offrent même des formations en catalan et en castillan, demandez des informations !

Éducation à distance : parla.cat, Instituto Cervantes, etc.



Bénévolat pour des tandems de langue
vxl.cat



Association pour la normalisation linguistique
93 272 31 00
cpnl.cat

SERVICES SOCIAUX



Les Services sociaux s'adressent à toutes les personnes recensées dans la commune, en particulier celles qui ont besoin d'une attention particulière car elles se trouvent en situation de vulnérabilité.

Ils fournissent un accès aux ressources et aux services spécialisés pour promouvoir le bien-être des personnes ainsi que l'égalité des chances de tous les citoyens. Ils répondent aux besoins sociaux des personnes, des familles et des groupes.

Il faut prendre en compte que l'accès à des ressources et des services déterminés (Revenu minimum d'insertion, retraites, etc.) est conditionné par la situation régulière et irrégulière des personnes qui en font la demande. Les mairies peuvent établir certaines réglementations municipales propres en matière de Services sociaux (Banque alimentaire, etc.).

Où?

Services sociaux
Pl de les Vinyes s/n
93 634 19 51
Lun-Ven 9-14h et Lun-Mer 16-18h

Téléphones utiles :

116 111
Infància Respor

Assistance aux enfants
116 111

Creu Roja

Croix Rouge Baix Llobregat Centre
93 668 18 18

Càritas

Charités inter-paroissiales
93 652 57 70

900 900 120
Contra la violència masculista Atenció 24 h

Assistance aux victimes de violence contre les femmes
900 900 120

-siad-
Servei d'Informació i Atenció a les Dones del Baix Llobregat

Assistance psychologique et conseils juridiques
93 557 24 20
3 points d'assistance: (Sant Feliu, Corbera et Abrera)

Conseil Comarcal del Baix Llobregat

Servei de suport als municipis en l'atenció de les persones immigrades.
93 685 24 00.
ext.*613

CHERCHER DU TRAVAIL



L'âge minimum pour travailler en Catalogne est de 16 ans. Les moins de 18 ans doivent avoir une autorisation du père/de la mère et/ou du tuteur légal.

Pour travailler, vous devez disposer d'un permis de résidence et d'une autorisation de travail. Il existe plusieurs services auxquels se rendre lorsque l'on recherche du travail et qui aident à la recherche d'emploi et de formation sur la recherche d'emploi.

Où?

SOC Servei d'Ocupació de Catalunya

Service local d'occupation
C/ Pau Casals, 26-34
lun-ven de 9 a 14h.
Cita prèvia: mar,mer i ven de 9-14h. 93 645 07 00

Sécurité Sociale St Boi
C. Eusebi Güell, 41-43
93 640 06 87
93 379 57 45

Sécurité sociale Gavà
Riera de Sant Llorenç 103
93 662 35 59
93 662 49 54

Bureaux de travail de la Generalitat
012

Sécurité sociale Sant Feliu
C. Joan Maragall, 43
93 632 73 80

Bureaux de la Sécurité sociale (Direction provinciale à Barcelone)
93 434 52 00

OTG St Vicenç dels Horts
C/ C núm 1 1er
93 656 60 11

La Catalogne entprend
012

SERVICES D'ORIENTATION JURIDIQUE



Le Servei d'Orientació Jurídica (SOJ) est un service public et gratuit d'assistance personnalisée subventionnée par le Département de la Justice, à travers le Secrétariat des relations avec l'Administration de la Justice, ce service conseille également les citoyens concernant le droit d'obtenir l'assistance juridique gratuite et la documentation nécessaire pour la demander.

Les conseils prêtés par ce service sont d'ordre général et les consultations qui peuvent y être formulées regroupent donc la totalité des domaines juridiques qui régulent les relations sociales : séparations, divorces, médiation familiale, locations de logements, contrats de vente, accidents de la circulation, assurances, etc.

Où?

Serveis d'Orientació Jurídica (Au 012, on vous informe du centre le plus proche)

Les mairies disposent également d'un service d'orientation juridique, dont les fonctions sont établies par les communes.

En matière de condition des étrangers, il existe certaines entités/associations qui ont des conventions avec certaines mairies et qui prêtent ce service de manière spécialisée, comme:



AMIC (L'association d'aide mutuelle d'immigrant en Catalogne)
93 304 68 41

AMIC St. Boi
Sant Boi de Llobregat
93 640 03 34



CITE/CCCOO (Le centre d'information pour les travailleurs/ ses étrangers/ères)
93 481 27 20

SOJ: Sant Boi de Llobregat
C/Carles Martí i Vilà, 2-4
93 422 15 45

SÉCURITÉ ET FORMALITÉS



Police locale

Police locale
Pl. de les Vinyes, s/n
93 645 07 47
669 40 47 29

Commissariat de
Cornellà de Llobregat
Av. Sant Ildefonso, s/n
93 261 90 91

Mossos d'Esquadra*

Commissariat de Sant Boi
C. Joan Batista Milà i Rebull, 2
Sant Boi
93 685 88 00

Commissariat de
Sant Feliu de Llobregat
C. Carretes, 11
93 632 74 40

Commissariat de Viladecans
C. Ballester, 8
93 647 31 72

*Il s'agit de la police propre de la Catalogne (Au téléphone 012, on vous informe du commissariat le plus proche)

Commissariats de Police Nationale

Commissariat de Sant Boi Llob.
C/Riera Basté, 43 Local-1
Lun-ven de 9-14:30h
93 652 20 13

Commissariat de
Castelldefels - Gavà
Pl. Esperanto, 4
Castelldefels
93 635 03 03

Préfectures, Bureaux de estranjeria à Barcelone:

Bureau 1
Passeig Sant Joan, 189-193
(Barcelona) 93 520 14 10

Bureau 2
C. Murcia, 42 (Barcelona)
93 520 14 10

Téléphones spécialisés :

Urgences
112 (gratuit 24h)

Numéro d'assistance
aux enfants
116 111

Urgences pour les
personnes sourdes
679 436 200 SMS

Ligne d'attention aux
femmes victimes de situation
de violence
900 900 120

Pompiers
012/112

TRANSPORTS



Trains



Ferrocarrils de la Generalitat de Catalunya
012



Renfe Cercanías
012



Tranvia (TRAM)
900 701 181

Autobús urbains et intraurbains

Oliveres: Bus L-76
(Transport Metropolitan) Tf. 010

AUTRES TÉLÉPHONES ET SERVICES UTILES



Service pour les jeunes Can Carletes
C. St Jordi, 25
93 634 18 26
Mar, Jeu 17-20h

Tribunal de paix
C. Pau Casals, 26-34
93 645 07 00
Lun, Jeu, Ven 9:30-13:30 h

Bibliothèque Pilarín Bayés
Pg. Mercè Marçal s/n
93 634 13 58 (b.sta.colomac.pb@diba.cat) lun. - ven. 15:30-20:30

Bibliothèque Joaquim Folguera
C/ Aranyó, 14
93 630 01 69(b.sta.colomac.pb@diba.cat) lun. - ven: 16:30-19:30

Pavillon sportif municipal
Av Països Catalans 1-3
93 634 07 48
Lun-Ven 9-14h et 16-19h

Centre Civique Can Barula
C. Lluís Pascual Roca,2
93 634 08 02
Lun-Ven 15-20h.

Ecole de Musique SI FA SOL
(prive)
Església 15
608 078 858
Lun - Ven 16:30 - 21h

Déchèterie municipale
Av. Lluís Companys s/n
93 645 04 12
Mar-Ven 9-13h et 16-19h
Sam 10-13h et 16:30-19h
Dim 10-13h

Centre pour la gent âgé
Colònia Güell
C. Claudi Güell, 1
93 654 09 03
Lun - Ven 15:30 - 19h

Centre pour la gent âgé
Sta Coloma
Pl. de les Vinyes, s/n
93 645 06 20
Lun-Ven 15:30-19h

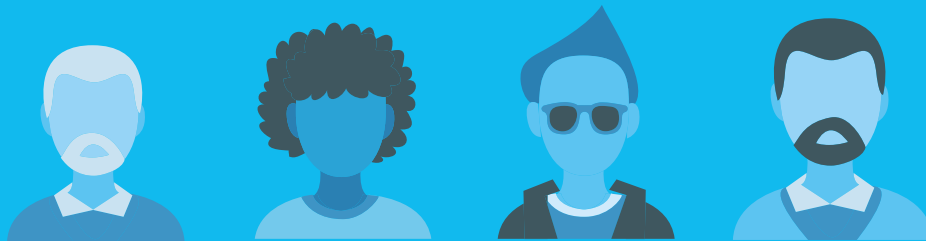
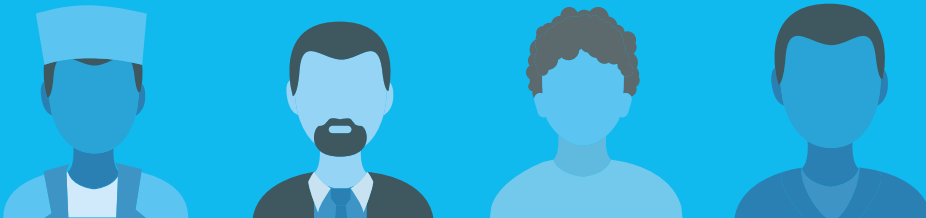
Homologation de diplômes académiques: <http://queestudiar.gencat.cat/ca/homologacio/>

SARU (Service d'accompagnement et de reconnaissance universitaire)
93 552 69 89

SOS Racism Catalonia
93 301 05 97
93 412 00 34



Guide d'accueil dans le Baix Llobregat Torrelles de Llobregat



SE RECENSER




Le cens municipal est le registre administratif de tous les habitants de la commune.

Le recensement est gratuit et permet d'être résident de la ville ou du village où l'on vit. Toutes les personnes, avec ou sans permis de résidence, doivent être recensées. Il est nécessaire pour démontrer la résidence dans la commune dans les démarches liées à la Loi sur les étrangers et pour avoir accès aux services publics (éducation, santé, etc.)

Où?

Aux Bureaux de service au citoyen dans votre commune, vous pourrez vous informer de la procédure à suivre pour vous recenser.

 Mairie de Torrelles de Ll.
 Pl. Ajuntament, 1
 93 689 00 00
 Lun-Ven: 9-14h. mar et jeu
 16:30-19h (15/06 au 15/09)
 Lun-ven: 9-13:30h

 Bureau de service
 à ciutadania
 Pl. Ajuntament, 1
 93 689 00 00
 lun.-ven. 9 -18h

*Toutes les personnes étrangères non communautaires recensées et qui ne possèdent pas de permis de résidence permanent doivent renouveler l'inscription au cens municipal tous les 2 ans à compter de la date de recensement initiale.

SANTÉ



Obtenir la Carte de santé (Targeta Sanitària) :

La Targeta Sanitària (TSI) permet d'avoir accès aux services du système de santé publique.

Toutes les personnes recensées, avec ou sans permis de résidence, peuvent l'obtenir. Cette carte donne accès au service médical et à l'assistance gratuite aux CAP (Centres de soins primaires) et dans les hôpitaux du réseau public, il faut également la présenter à la pharmacie pour acheter des médicaments sur ordonnance. Chaque membre de la famille doit posséder sa TSI.

Si vous n'avez pas de TSI, on ne vous prendra en charge que si vous avez moins de 18 ans, dans des cas d'urgence et de maladie grave, ou si vous êtes une femme enceinte.



Où?

Aux Centres d'Atenció Primària (CAP) de votre commune. (Avec votre document d'identité, l'attestation de recensement (volant d'empadronament) et la photocopie du document d'affiliation à la Sécurité Sociale*). En cas de maladie ou de problème de santé, vous pouvez vous adresser au CAP auquel vous êtes relié en fonction de votre domicile.

CENTRES DE SOINS PRIMAIRES LES PLUS PROCHES

CAP Torrelles de Llobregat
Pl. Dr Gonzalez, 1
902 11 14 44
93 689 26 13/ 93 567 09 99

PHARMACIES

CAP Vila Vella
Crta. Sant Boi 59-61
(Sant Vicenç dels Horts)
93 672 48 59

Services généraux HÔPITAUX

Hôpital Sant Joan de Déu
Martorell
Av. Mancomunitats
Comarcals, 1
93 774 20 20

Hôpital General Parc
Sanitari Sant Joan de Déu
Sant Boi de Llobregat
Camí Vell de la Colònia, 25
93 661 52 08

Hôpital de Viladecans
Av. de Gavà, 38
93 659 01 11

Hôpital Sant Joan de Déu
(Efnance) Espluges de Llobregat
Pg. de Sant Joan de Déu, 2
93 253 21 00

Hôpital del Sant Joan Despí
Moisés Brogii
Sant Joan Despí
C. Jacint Verdaguer, 90
93 553 12 00

CENTRES DE SOINS PRIMAIRES

CS Serral de Sant Vicenç dels
Horts. Lu-ven: 20-8h (Sam,Dim et
jours fériés de 20:30-8:30h).
Ctra. de Sant Boi, 59-61
93 672 48 59

CUAP El Castell de
Castelldefels
C. Guillermo Marconi, 9
93 636 66 60

CUAP Sant Andreu de la Barca
C. Sant Felip Neri, 18
93 635 66 51

CAP Sant Idelfons (CUAP) de
Cornellà de Llobregat
Av. República Argentina, s/n
93 471 20 00

CAP Montclar
Pi i Margall, 115 (Sant Boi de Llob.)
93 652 91 16
Samedis et jours fériés urgences:
8:30-20:30h

Téléphones utiles :

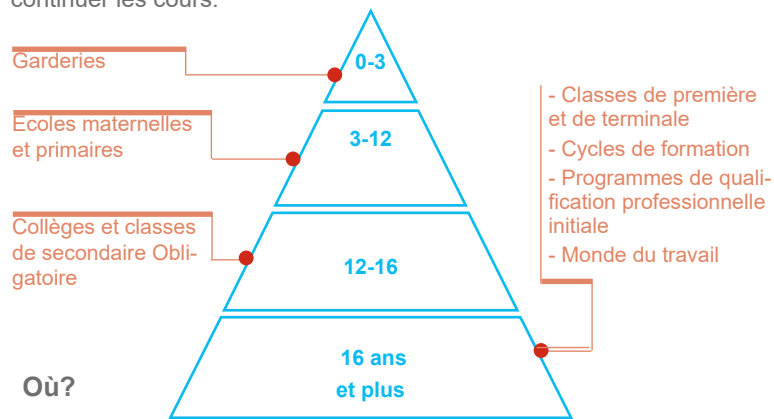




L'éducation est mixte, les garçons et les filles sont ensemble dans la même classe.

Classes d'accueil :

Lorsque les enfants entrent à l'École, on les assigne à un groupe de classe en fonction de leur âge et/ou de leur niveau. S'ils ne parlent pas catalan, les premiers mois, on les assiste quelques heures par jour dans une Classe d'accueil afin qu'ils atteignent le niveau nécessaire en catalan pour continuer les cours.



Garderie El Serrallet
Ctra de Torrelles
93 689 26 26
Lun-Ven 9-17h

École Can Coll
C. Ernest Lluch
93 689 29 74
Lun-Ven 9:00-17:00 h

École St. Martí
C. Can Balasch de Baix, s/n
93 689 07 31
Lun-Ven 9-17h

Lycée Torrelles del Llobregat
C. Ernest Lluch 4
93 689 26 96
Lun-Ven 9-17h

Services territoriaux
d'enseignement Baix Llobregat
93 685 94 50



Le catalan est la langue propre à la Catalogne et la langue officielle du pays au même titre que le castillan. Apprendre les langues autochtones rendra l'intégration sociale et professionnelle sur le territoire plus facile.

Où?

Apprendre Catalan St Vicenç dels Horts
C. Barcelona, 16-18 2n
93 676 81 91

Apprendre catalan St Boi
Pl. Montserrat Roig 1
93 652 95 85

Écoles pour les adultes : Les personnes plus grand de 16 ans ont accès à l'éducation gratuite. Ces centres offrent des formations, pendant l'après-midi et en soirée en catalan, castillan, anglais et en initiation à l'informatique parmi d'autres études, pour préparer l'examen pour obtenir le diplôme d'Éducation secondaire obligatoire, de Cycles de formation, etc.

Certaines mairies offrent même des formations en catalan et en castillan, demandez des informations !

Éducation à distance : parla.cat, Instituto Cervantes, etc.



Bénévolat pour des tandems de langue
vxl.cat



Association pour la normalisation linguistique
93 272 31 00
cpnl.cat

SERVICES SOCIAUX



Les Services sociaux s'adressent à toutes les personnes recensées dans la commune, en particulier celles qui ont besoin d'une attention particulière car elles se trouvent en situation de vulnérabilité.

Ils fournissent un accès aux ressources et aux services spécialisés pour promouvoir le bien-être des personnes ainsi que l'égalité des chances de tous les citoyens. Ils répondent aux besoins sociaux des personnes, des familles et des groupes.

Il faut prendre en compte que l'accès à des ressources et des services déterminés (Revenu minimum d'insertion, retraites, etc.) est conditionné par la situation régulière et irrégulière des personnes qui en font la demande. Les mairies peuvent établir certaines réglementations municipales propres en matière de Services sociaux (Banque alimentaire, etc.).

Où?

Services sociaux
C/ De la Tal·lara, 2
Lun-ven 10-14 et jeu 16:30-19
93 689 00 00 (300)

Téléphones utiles :



Assistance aux enfants
116 111



Croix Rouge Baix Llobregat Centre
93 668 18 18



Charités inter-paroissiales
93 652 57 70



Assistance aux victimes de violence contre les femmes
900 900 120



Assistance psychologique et conseils juridiques
93 557 24 20
3 points d'assistance: (Sant Feliu, Corbera et Abrera)



Servei de suport als municipis en l'atenció de les persones immigrades.
93 685 24 00.
ext.*613

CHERCHER DU TRAVAIL



L'âge minimum pour travailler en Catalogne est de 16 ans. Les moins de 18 ans doivent avoir une autorisation du père/de la mère et/ou du tuteur légal.

Pour travailler, vous devez disposer d'un permis de résidence et d'une autorisation de travail. Il existe plusieurs services auxquels se rendre lorsque l'on recherche du travail et qui aident à la recherche d'emploi et de formation sur la recherche d'emploi.

Où?



Service local d'occupation
C/ De la Tal·lara, 2
(Torrelles de Llobregat)
93 689 00 00 (300)
Lun 10-14h

OTG St Vicenç dels Horts
C/ C núm 1 1er
93 656 60 11

Bureaux de travail de la Generalitat
012

Bureaux de la Sécurité sociale
(Direction provinciale à Barcelone)
93 434 52 00

La Catalogne entreprend
012

SERVICES D'ORIENTATION JURIDIQUE



Le Servei d'Orientació Jurídica (SOJ) est un service public et gratuit d'assistance personnalisée subventionnée par le Département de la Justice, à travers le Secrétariat des relations avec l'Administration de la Justice, ce service conseille également les citoyens concernant le droit d'obtenir l'assistance juridique gratuite et la documentation nécessaire pour la demander.

Les conseils prêtés par ce service sont d'ordre général et les consultations qui peuvent y être formulées regroupent donc la totalité des domaines juridiques qui régulent les relations sociales : séparations, divorces, médiation familiale, locations de logements, contrats de vente, accidents de la circulation, assurances, etc.

Où?

Serveis d'Orientació Jurídica (Au 012, on vous informe du centre le plus proche)

Les mairies disposent également d'un service d'orientation juridique, dont les fonctions sont établies par les communes.

En matière de condition des étrangers, il existe certaines entités/associations qui ont des conventions avec certaines mairies et qui prêtent ce service de manière spécialisée, comme:



AMIC (L'association d'aide mutuelle d'immigrant en Catalogne)
93 304 68 41

AMIC St. Boi
Pl. dels Gegants, 1
Santa Coloma de Cervelló
93 640 03 34

AMIC Viladecans
Passatge St. Ramon 2
93 659 10 15



CITE/CCCOO (Le centre d'information pour les travailleurs/ ses étrangers/ères)
93 481 27 20

CITE/CCCOO Gavà
C. Sarrià 3
93 638 14 10

SÉCURITÉ ET FORMALITÉS



Police locale

Police locale
Parc Can Sostres s/n
93 689 10 00 (201-202)
24 h

Mossos d'Esquadra*

Commissariat St.Vicenç
Z. Industrielle Molí dels Frares
C/E s/n. 93 567 58 20

Commissariat de Sant Boi
C. Joan Batista Milà i Rebull, 2
93 567 58 45

Commissariat de Gavà
Av. de l'Eramprunyà, 48 - 50
93 554 19 19

*Il s'agit de la police propre de la Catalogne (Au téléphone 012, on vous informe du commissariat le plus proche)

Commissariats de Police Nationale

Commissariat de Cornellà Ll.
Avda. Sant Ildefonso s/n
93 261 90 91

Commissariat de
Castelldefels - Gavà
Pl. Esperanto, 4
Castelldefels
93 635 03 03

Commissariat de Sant Boi de Ll
Palau Marianau, s/n
93 652 20 13

Commissariat de Snt Feliu Ll.
C. Carretes, 11
93 632 74 40

Commissariat de Viladecans
C. Ballester, 8
93 647 31 72

Préfectures, Bureaux de estranjeria à Barcelone:

Bureau 1
Passeig Sant Joan, 189-193
(Barcelona) 93 520 14 10

Bureau 2
C. Murcia, 42 (Barcelona)
93 520 14 10

Téléphones spécialisés :

Urgences
112 (gratuit 24h)

Numéro d'assistance
aux enfants
116 111

Urgences pour les
personnes sourdes
679 436 200 SMS

Ligne d'attention aux
femmes victimes de situation
de violence
900 900 120

Pompiers
012/112

TRANSPORTS



Trains



Ferrocarrils de la
Generalitat de
Catalunya
012



Renfe Cercanías
012



Tranvia (TRAM)
900 701 181

Autobús urbains et intraurbains

Soler i Sauret
93 632 51 33

AUTRES TÉLÉPHONES ET SERVICES UTILES



Tribunal de paix
Pl. Ajuntament, 1
93 689 00 00 (120)
Mar 10-13h

Espace jeunesse
Bât. Cal Pinyons, bx
Lun-Ven 16-20h
605 29 62 93

Bibliothèque Pompeu Fabra
C. Major 8
93 689 18 36
Lun-Ven: 16-20, jeu:10-13:30h
et sam:10-15h

Pavillon sportif municipal
Can Roig
Pl. Can Roig s/n
93 689 19 18
Lun-Ven 16:30-19:30

Centre sportif Can Coll
C. Enric Teira, s/n
93 689 13 41
Lun-Ven 15-21h. Jeu:16-20h et
Sam: 9-14h.

Déchèterie municipale
Jacint Verdaguer, s/n
93 689 11 11
Lun-Sam16:30-20h. Jeu,Sam
et Dim:10-14h.

"L'Ateneu Torrellenc"
C.Major, 2
93 689 10 96
Lun-Ven 16:30-21h

Centre pour la gent âgé
Parc de Can Sostres
93 689 00 00 (118)
Lun-Ven 15:30-19h

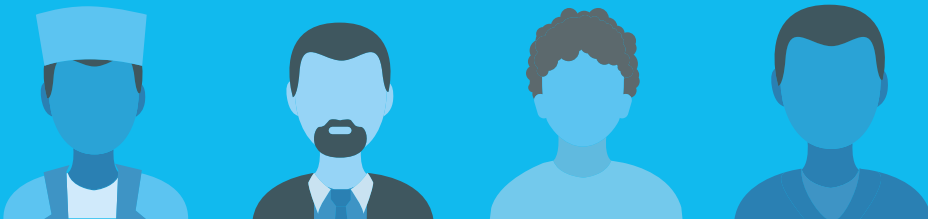
Homologation de diplômes
académiques: [http://queestu-
diar.gencat.cat/ca/homologa-
cio/](http://queestu-
diar.gencat.cat/ca/homologa-
cio/)

SARU (Service d'accompa-
gnement et de reconnaissance
universitaire)
93 552 69 89

SOS Racism Catalonia
93 301 05 97
93 412 00 34



Guide d'accueil dans le Baix Llobregat Vallirana



SE RECENSER





Le cens municipal est le registre administratif de tous les habitants de la commune.

Le recensement est gratuit et permet d'être résident de la ville ou du village où l'on vit. Toutes les personnes, avec ou sans permis de résidence, doivent être recensées. Il est nécessaire pour démontrer la résidence dans la commune dans les démarches liées à la Loi sur les étrangers et pour avoir accès aux services publics (éducation, santé, etc.)

Où?

Aux Bureaux de service au citoyen dans votre commune, vous pourrez vous informer de la procédure à suivre pour vous recenser.

	Maire de Vallirana C. Major, 329-331 93 683 08 10 lun.-ven. 8:30-14:30h
	Bureau de service à ciutadania C. Major, 329-331 93 683 08 10 lun.-ven. 9-18h

*Toutes les personnes étrangères non communautaires recensées et qui ne possèdent pas de permis de résidence permanent doivent renouveler l'inscription au cens municipal tous les 2 ans à compter de la date de recensement initiale.

**Obtenir la Carte de santé
(Targeta Sanitària) :**

La Targeta Sanitària (TSI) permet d'avoir accès aux services du système de santé publique.

Toutes les personnes recensées, avec ou sans permis de résidence, peuvent l'obtenir. Cette carte donne accès au service médical et à l'assistance gratuite aux CAP (Centres de soins primaires) et dans les hôpitaux du réseau public, il faut également la présenter à la pharmacie pour acheter des médicaments sur ordonnance. Chaque membre de la famille doit posséder sa TSI.

Si vous n'avez pas de TSI, on ne vous prendra en charge que si vous avez moins de 18 ans, dans des cas d'urgence et de maladie grave, ou si vous êtes une femme enceinte.

**Où?**

Aux Centres d'Atenció Primària (CAP) de votre commune. (Avec votre document d'identité, l'attestation de recensement (volant d'empadronament) et la photocopie du document d'affiliation à la Sécurité Sociale*). En cas de maladie ou de problème de santé, vous pouvez vous adresser au CAP auquel vous êtes relié en fonction de votre domicile.

**CENTRES DE SOINS PRIMAIRES
LES PLUS PROCHES**

CAP Vallirana
C. Joan Capri, 7
93 683 29 19
93 567 09 99

Pharmacie Cucurella
C. Major, 332
93 683 11 47

Pharmacie Montserrat
C. Major, 422
93 683 39 94

PHARMACIES

Pharmacie Raquel Olivella
C. Miquel Batlle, 14
93 683 11 16

Pharmacie Parrilla
C. Major 238
93 683 03 94

**Services généraux
HÔPITAUX**

Hôpital Sant Joan de Déu
Martorell
Av. Mancomunitats
Comarcals, 1
93 774 20 20

Hôpital General Parc
Sanitari Sant Joan de Déu
Sant Boi de Llobregat
Camí Vell de la Colònia, 25
93 661 52 08

Hôpital de Viladecans
Av. de Gavà, 38
93 659 01 11

Hôpital Sant Joan de Déu
(Efnance) Espluges de Llobregat
Pg. de Sant Joan de Déu, 2
93 253 21 00

Hôpital del Sant Joan Despí
Moisés Brogii
Sant Joan Despí
C. Jacint Verdaguer, 90
93 553 12 00

CENTRES DE SOINS PRIMAIRES

CS Serral de Sant Vicenç dels
Horts. Lu-ven: 20-8h (Sam,Dim et
jours fériés de 20:30-8:30h).
Ctra. de Sant Boi, 59-61
93 672 48 59

CUAP El Castell de
Castelldefels
C. Guillermo Marconi, 9
93 636 66 60

CUAP Sant Andreu de la Barca
C. Sant Felip Neri, 18
93 635 66 51

CAP Sant Idelfons (CUAP) de
Cornellà de Llobregat
Av. República Argentina, s/n
93 471 20 00

CAP Montclar
Pi i Margall, 115 (Sant Boi de Llob.)
93 652 91 16
Samedis et jours fériés urgences:
8:30-20:30h

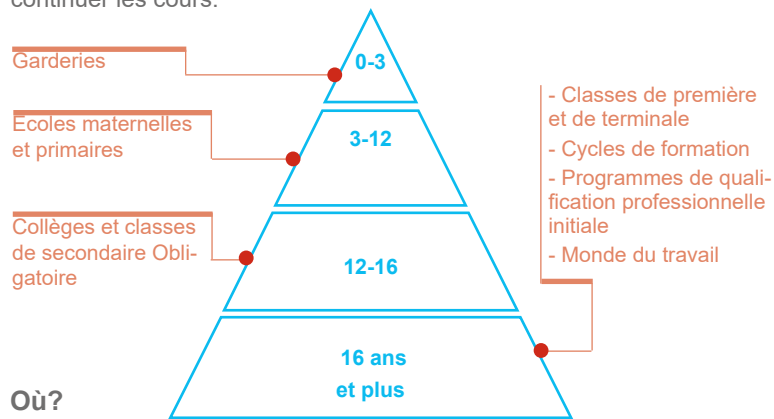
Téléphones utiles :



L'éducation est mixte, les garçons et les filles sont ensemble dans la même classe.

Classes d'accueil :

Lorsque les enfants entrent à l'École, on les assigne à un groupe de classe en fonction de leur âge et/ou de leur niveau. S'ils ne parlent pas catalan, les premiers mois, on les assiste quelques heures par jour dans une Classe d'accueil afin qu'ils atteignent le niveau nécessaire en catalan pour continuer les cours.



Où?

Garderie
Els Barrufets
C. Comerç 17
93 683 08 18

Garderie Talaia
Av Parellada 5
93 683 21 90
Lun-Ven 9:00-17:00h

Garderie El Niu
St. Sebastià 21
93 683 14 05

École
Campderrós
C. Quixot 1
93 683 54 22
Lun-Ven 9:00-17:00 h

École La Ginesta
Av Esport, 1-3
93 683 21 68

École L'Olivera
C. Joan Capri 12-14
93 683 05 09

École
Pompeu Fabra
Av. Parellada 5-7
93 683 12 15

Fund. Privé Verge del
Roser
Pl. Sant Domenech 1
936 832 846

Lycée Vall d'Arús
C. Mestre Esquè i
Artró s/n
93 683 33 07

Services territoriaux
d'enseignement Baix
Llobregat
93 685 94 50



Le catalan est la langue propre à la Catalogne et la langue officielle du pays au même titre que le castillan. Apprendre les langues autochtones rendra l'intégration sociale et professionnelle sur le territoire plus facile.

Où?

École pour adultes
Pg. dels Horts 6
93 683 22 62
Lun-Ven 16-19h

Service local de Catalan
C. del Molí 2-4
93 683 16 61

Écoles pour les adultes : Les personnes plus grand de 16 ans ont accès à l'éducation gratuite. Ces centres offrent des formations, pendant l'après-midi et en soirée en catalan, castillan, anglais et en initiation à l'informatique parmi d'autres études, pour préparer l'examen pour obtenir le diplôme d'Éducation secondaire obligatoire, de Cycles de formation, etc.

Certaines mairies offrent même des formations en catalan et en castillan, demandez des informations !

Éducation à distance : parla.cat, Instituto Cervantes, etc.



Bénévolat pour des
tándems de langue
vxl.cat



Association pour
la normalisation
linguistique
93 272 31 00
cpnl.cat

SERVICES SOCIAUX



Les Services sociaux s'adressent à toutes les personnes recensées dans la commune, en particulier celles qui ont besoin d'une attention particulière car elles se trouvent en situation de vulnérabilité.

Ils fournissent un accès aux ressources et aux services spécialisés pour promouvoir le bien-être des personnes ainsi que l'égalité des chances de tous les citoyens. Ils répondent aux besoins sociaux des personnes, des familles et des groupes.

Il faut prendre en compte que l'accès à des ressources et des services déterminés (Revenu minimum d'insertion, retraites, etc.) est conditionné par la situation régulière et irrégulière des personnes qui en font la demande. Les mairies peuvent établir certaines réglementations municipales propres en matière de Services sociaux (Banque alimentaire, etc.).

Où?

Services sociaux
Av. de la Parellada 6-8
93 683 05 11

Téléphones utiles :

Assistance aux enfants
116 111

Croix Rouge Vallirana
93 683 14 22

Charités inter-paroissiales
93 652 57 70

Assistance aux victimes de violence contre les femmes
900 900 120

Assistance psychologique et conseils juridiques
93 557 24 20
3 points d'assistance: (Sant Feliu, Corbera et Abrera)

Servei de suport als municipis en l'atenció de les persones immigrades.
93 685 24 00.
ext.*613

CHERCHER DU TRAVAIL



L'âge minimum pour travailler en Catalogne est de 16 ans. Les moins de 18 ans doivent avoir une autorisation du père/de la mère et/ou du tuteur légal.

Pour travailler, vous devez disposer d'un permis de résidence et d'une autorisation de travail. Il existe plusieurs services auxquels se rendre lorsque l'on recherche du travail et qui aident à la recherche d'emploi et de formation sur la recherche d'emploi.

Où?

Service locale d'occupation
C. Major, 329-331
93 683 08 10

Bureaux de travail de la Generalitat
012

Sécurité sociale Sant Feliu
C. Joan Maragall, 43
93 632 73 80

Bureaux de la Sécurité sociale (Direction provinciale à Barcelone)
93 434 52 00

Sécurité sociale St Boi
C. Eusebi Güell 41-43
93 640 06 87
93 379 57 45

La Catalogne entreprend
012

SERVICES D'ORIENTATION JURIDIQUE



Le Servei d'Orientació Jurídica (SOJ) est un service public et gratuit d'assistance personnalisée subventionnée par le Département de la Justice, à travers le Secrétariat des relations avec l'Administration de la Justice, ce service conseille également les citoyens concernant le droit d'obtenir l'assistance juridique gratuite et la documentation nécessaire pour la demander.

Les conseils prêtés par ce service sont d'ordre général et les consultations qui peuvent y être formulées regroupent donc la totalité des domaines juridiques qui régulent les relations sociales : séparations, divorces, médiation familiale, locations de logements, contrats de vente, accidents de la circulation, assurances, etc.

Où?

Serveis d'Orientació Jurídica (Au 012, on vous informe du centre le plus proche)

Les mairies disposent également d'un service d'orientation juridique, dont les fonctions sont établies par les communes.

En matière de condition des étrangers, il existe certaines entités/associations qui ont des conventions avec certaines mairies et qui prêtent ce service de manière spécialisée, comme:



AMIC (L'association d'aide mutuelle d'immigrant en Catalogne)
93 304 68 41

AMIC St. Boi (différents points)
Plaça dels Gegants, 1
Sant Boi
93 640 03 34

AMIC Viladecans
Passatge St. Ramon, 2
93 659 10 15



CITE/CCOO (Le centre d'information pour les travailleurs/ses étrangers/ères)
93 481 27 20

CITE/CCOO Gavà
C. Sarrià, 3
93 638 14 10

SÉCURITÉ ET FORMALITÉS



Local Police

Local Police
C. Major 368
93 683 00 00

Mossos d'Esquadra*

Commissariat de Sant Vicenç
P.Industrial Molí de Frares, C/E
s/n. 93 567 58 20

Commissariat de Sant Boi
C. Joan Batista Milà i Rebull, 2
93 685 88 00

*Il s'agit de la police propre de la Catalogne (Au téléphone 012, on vous informe du commissariat le plus proche)

Commissariats de Police Nationale

Commissariat de Cornellà Ll.
Avda. Sant Ildefonso, s/n
93 261 90 91

Castelldefels - Gavà
Plaça Esperanto, 4
Castelldefels
93 635 03 03

Commissariat de Sant Boi Ll.
Palau Marianau, s/n
93 652 20 13

Commissariat de Sant Feliu Ll.
C. Carretes, 11
93 632 74 40

Commissariat de Viladecans
C. Ballester, 8
93 647 31 72

Préfectures, Bureaux de estranjeria à Barcelone:

Bureau 1
Passeig Sant Joan, 189-193
(Barcelona) 93 520 14 10

Bureau 2
C. Murcia, 42 (Barcelona)
93 520 14 10

Téléphones spécialisés :

Urgences
112 (gratuit 24h)

Numéro d'assistance
aux enfants
116 111

Urgences pour les
personnes sourdes
679 436 200 SMS

Ligne d'attention aux
femmes victimes de situation
de violence
900 900 120

Pompiers
012/112

TRANSPORTS



Trains



Ferrocarrils de la
Generalitat de
Catalunya
012



Renfe Cercanías
012



Tranvia (TRAM)
900 701 181

Autobús urbains et intraurbains

Soler i Sauret:
93 632 51 33

AUTRES TÉLÉPHONES ET SERVICES UTILES



Tribunal de paix
C. Major, 379 Bxs
93 683 00 28

Service pour le jeune
C. Major, 612
93 683 23 34

Bibliothèque
Josep M^a Lopez Pico
Passatge l'Arboçar
93 683 13 65

Pavillon sportif municipal
C. Pau Casals, 1
93 683 48 55

Centre Civique Les Bassioles
C. Comptes d'Arruga, 15

École de la musique Aureli Vila
C. Pau Casals, 8
93 683 40 84

Déchèterie municipale
C. Major, 614
93 683 35 68
Lun-Ven 16:30 - 21h

Centre pour la gent âgé
Av. de l'Esport, s/n
93 683 07 78

Église
C. Església, 26
93 683 11 94

Homologation de diplômes
académiques: <http://queestudiar.gencat.cat/ca/homologacio/>

SARU (Service d'accompa-
gnement et de reconnaissance
universitaire)
93 552 69 89

SOS Racism Catalonia
93 301 05 97
93 412 00 34